

Édition 2022

OBSERVATOIRE DONNÉES SOCIALES



DÉMOGRAPHIE

LOGEMENTS

ENFANCE
FAMILLES

RESSOURCES

POPULATION ACTIVE
CHÔMAGE INSERTION

Rennes Métropole

l'apras
Le social, partagé

METROPOLE
vivre en intelligence
rennes

AUDIAR
RENNES

Préambule

L'Observatoire des Données Sociales (ODS) du territoire métropolitain est une publication bisannuelle réalisée par l'APRAS (Association Pour la Promotion de l'Action et de l'Animation Sociale), en partenariat avec l'AUDIAR (Agence d'Urbanisme et de Développement Intercommunal de l'Agglomération Rennaise).

Il est produit à l'initiative de Rennes Métropole avec le soutien de la Ville de Rennes, du Conseil Départemental, de la Caisse d'Allocations Familiales et des organismes HLM membres de l'APRAS.

Il est constitué d'une sélection d'indicateurs statistiques, regroupés par thématiques, avec les évolutions des dernières années. Ces informations sont disponibles à l'échelle de l'ensemble de la métropole ainsi que commune par commune.

Cet outil est au service des élus, élues et acteurs locaux pour alimenter et enrichir leurs démarches d'analyse des évolutions sociales et démographiques de leur territoire. Il permet de mieux identifier, objectiver, comprendre les changements en œuvre dans les communes, et de les situer dans des tendances plus globales.

L'ODS est complémentaire du Tableau de Bord Social proposé en ligne par l'APRAS dans lequel on retrouve ces données avec des graphiques et cartographies. Il s'inscrit également en cohérence avec d'autres ressources produites par l'AUDIAR en matière de logement ou de développement économique.

Cette publication fera l'objet de présentations et temps de partage. Elle alimentera utilement l'évolution de nos politiques métropolitaines d'habitat et de solidarité.

Vous en souhaitant bonne lecture.

Priscilla ZAMORD

Vice-Présidente aux Solidarités, à l'égalité et à la politique de la ville de Rennes Métropole

Les utilisateurs et utilisatrices se sont exprimés sur l'ODS (2017)

"L'ODS ? C'est ma bible ! Une vraie source. Je le distribue aux agents quand ils arrivent. Je l'ai toujours avec moi et je le partage aussi avec les partenaires".

"Lisible, facile d'accès. Ça a du succès : quand on le laisse traîner quelque part, il disparaît ! Pour écrire le projet culture, on s'en est servi. On peut justifier certains choix politiques, la dimension pédagogique est importante".

"Il est bien complet et c'est ce qui nous intéresse. En tant que CCAS, on est très attentif à l'évolution des logements, mais aussi tout ce qui concerne les âges, les critères sociaux, les demandeurs d'emploi... C'est une compilation. Le document n'est pas facile à présenter en l'état, on le met en perspective avec quelques communes de référence et on le présente aux partenaires. Cela donne l'occasion d'un échange tous les 4-5 ans. Comment ils voient la commune évoluer ? Les pistes de travail avec les partenaires ; quels liens avec les habitants ? Des grands temps d'échanges réguliers qui s'appuient sur l'ODS".

"C'est un super outil pour la réflexion de fond : comment se situer en termes socio-démographiques ? C'est mon 1er réflexe. Comment on se situe par rapport aux concitoyens ? Quand on cherche une info, on la trouve rapidement. On zoome sur notre commune et les communes voisines. J'en extrais des cartes et j'en fais des présentations à mes collègues élus".

Des souhaits

"J'aimerais un outil en ligne, pour croiser les indicateurs et les territoires".

"Je travaille beaucoup avec du numérique, c'est compliqué pour extraire des parties. Est-ce qu'on pourrait avoir l'ODS en version numérique pour faciliter son partage et son exploitation ?"

Elu.e.s et professionnel.le.s des communes de Saint-Jacques-de-la-Lande, Vern-sur-Seiche, Betton, Saint-Erblon, Saint-Sulpice-la-Forêt



L'ODS est complété par le **Tableau de Bord Social, outil en ligne**. Vous y retrouverez les données des thématiques Démographie, Enfance-Familles, Ressources, Activité Chômage et d'autres encore. L'essentiel des données est actualisé chaque année en octobre. Tous les élu.e.s et professionnel.le.s des communes peuvent y avoir accès via un code diffusé par L'APRAS.

L'ODS est désormais diffusable sous format numérique.

Contact sur l'ODS et le Tableau de Bord Social :

L'APRAS
Irma POULARD
i.poulard@apras.asso.fr
02.99.31.19.90

Contact sur la partie Logements

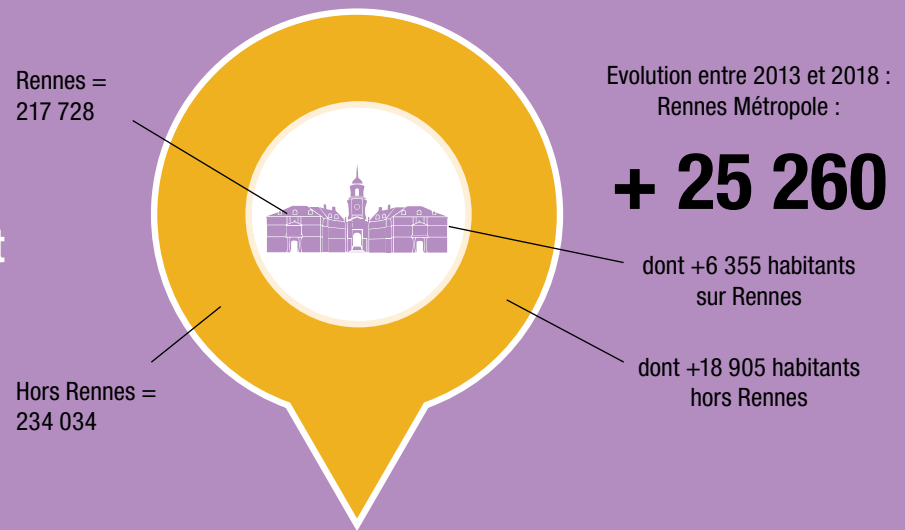
AUDIAR
Amélie LEFOUR
a.lefour@audiar.org
02.99.01.86.40

Sommaire 01

DÉMOGRAPHIE	
Data visualisation : Synthèse	8
Population	10
Structure par âge	14
Populations immigrée et étrangère	17
Ménages	19
Niveaux de formation	22
02 LOGEMENTS	
Data visualisation : Synthèse	26
La construction de logements	28
État des lieux	31
Le parc locatif social	33
Le parc locatif social : attributions	35
03 ENFANCE FAMILLES	
Data visualisation : Synthèse	42
Familles allocataires	44
Familles monoparentales allocataires	48
Naissances	52
Enfants de moins de 3 ans	54
Effectifs des écoles maternelles	56
Effectifs des écoles élémentaires	58
Démographie des adolescents	60
04 RESSOURCES	
Data visualisation : Synthèse	66
Revenus	68
Revenu de Solidarité Active (RSA)	71
Allocataires fortement dépendants des prestations sociales	73
Allocataires à bas revenus	76
Minimum vieillesse	80
Allocation Personnalisée d'Autonomie (APA)	82
05 ACTIVITÉ CHÔMAGE INSERTION	
Data visualisation : Synthèse	86
Population active	88
Chômage	93
Jeunes accompagnés par We Ker	97
ANNEXES	101

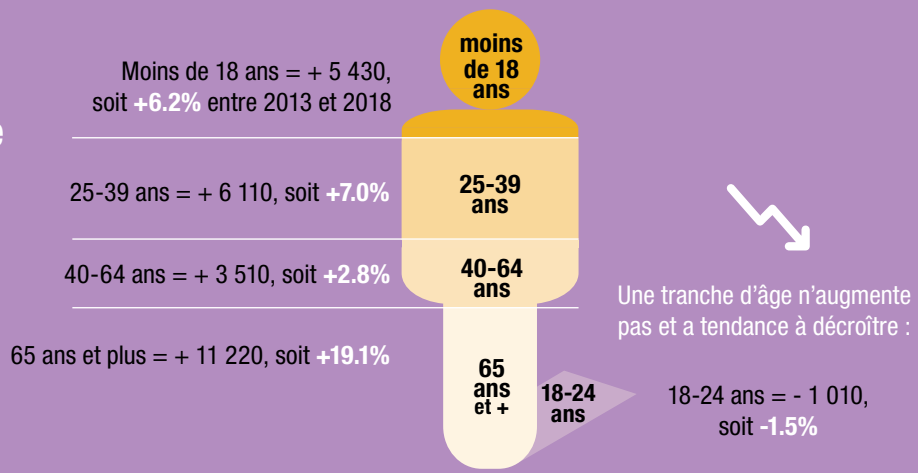
01 DÉMOGRAPHIE

451 762
habitants au 1^{er} janvier 2018
à Rennes Métropole



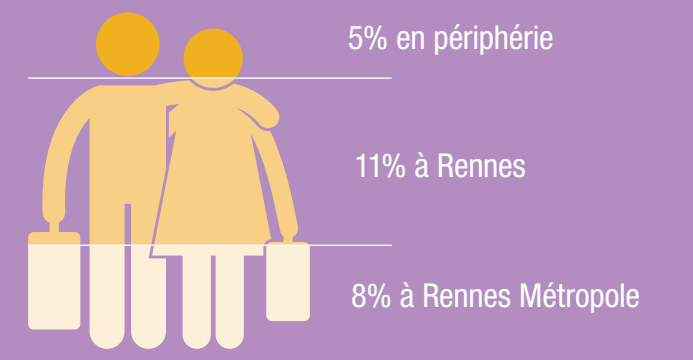
Poursuite de l'accroissement démographique

Quelles sont les tranches d'âge concernées par l'augmentation de la population ?

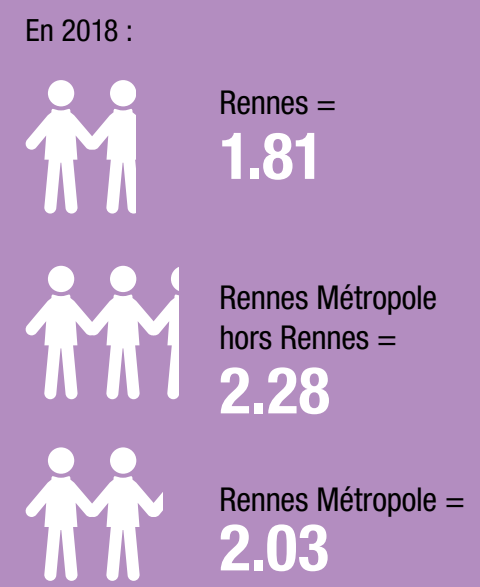


Population immigrée

Sur Rennes Métropole :
+ 9 750
immigrés
soit 38,6% de la hausse totale de la population



La taille moyenne des ménages continue à baisser



Des personnes seules toujours plus nombreuses



44%
des ménages métropolitains ne sont constitués que d'une personne

54% sur Rennes
33% en périphérie

02

LOGEMENTS

Dans la décennie, le parc de résidences principales s'est diversifié avec une progression du collectif et du locatif social en périphérie



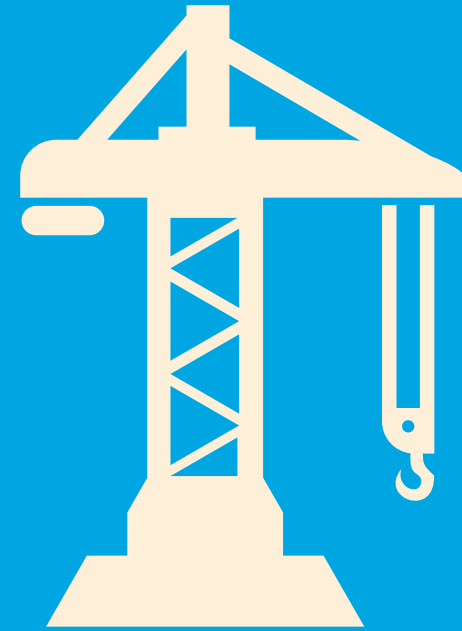
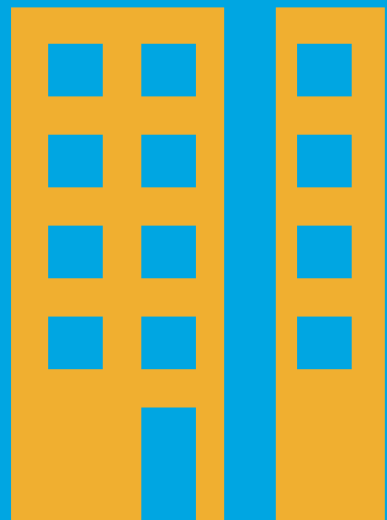
67% de collectifs parmi les logements neufs construits
74% de locatifs sociaux supplémentaires

Plus de **41 000** logements locatifs sociaux familiaux à Rennes Métropole au 1er janvier 2021

14.5% des résidences principales en périphérie en 2020 (10% en 2010)
24% à Rennes

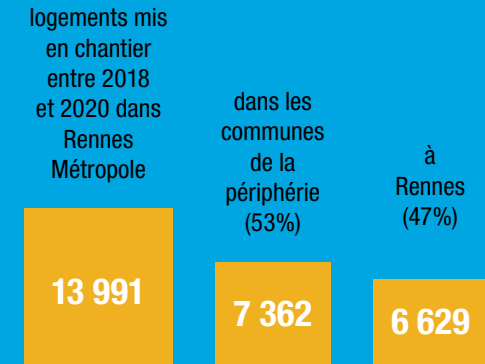
2/3 à Rennes

1/3 hors Rennes



Mises en chantier :

Entre 2018 et 2020, baisse du nombre de logements mis en chantier mais le niveau reste encore élevé.



4 636

attributions dans le parc locatif social en moyenne par an entre 2018 et 2020, **pour moitié réalisées à Rennes** ; les attributions sont en baisse partout.



Des attributions marquées par une précarité sociale et économique des ménages croissante ; une plus grande précarité à Rennes.

Quartiers Politique de la ville

Part des QPV dans l'agglomération

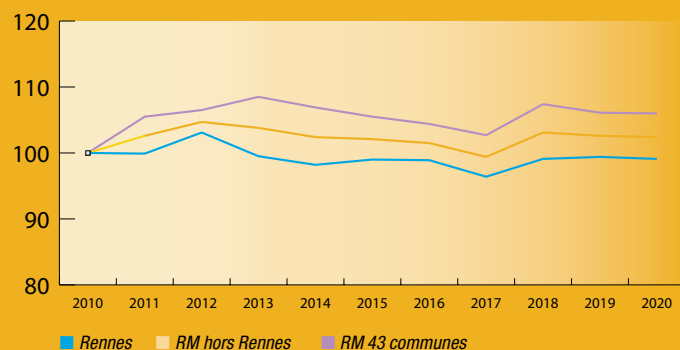
7% de la population
 29% du parc locatif social familial
 20% des attributions
 28% des attributions aux ménages à faibles ressources



03

ENFANCE FAMILLES

Stabilisation du nombre de naissances



Moins de 3 ans

Après une augmentation en 2018, le nombre d'enfants de moins de 3 ans est plutôt en recul.



Les familles monoparentales augmentent plus vite que l'ensemble des familles.

Une évolution sociétale qui concerne toute la métropole mais qui s'avère plus prégnante en périphérie

Hausse limitée du nombre de familles

Rennes : **+0.4%** de familles allocataires entre 2018 et 2020
Périphérie : **+0.9%**



Le nombre de familles évolue différemment selon la taille

Hors Rennes, ce sont les familles de 2 enfants qui augmentent.



À Rennes, ce sont les familles nombreuses (de 3 enfants et plus) qui augmentent significativement.



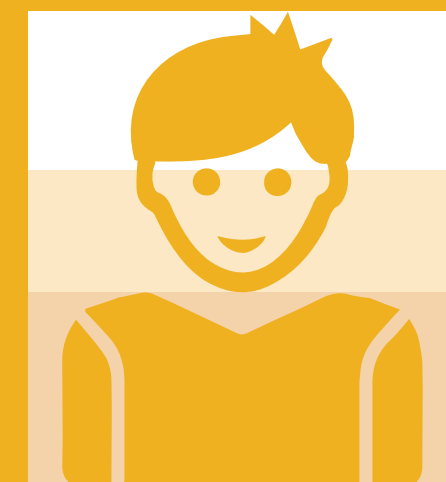
Le nombre d'adolescents en progression continue

Entre 2013 et 2020, le nombre d'adolescents de 11 à 17 ans a augmenté ; la hausse est plus significative sur Rennes.

+ 13%
soit + 4 052 jeunes sur l'ensemble de Rennes Métropole

La tendance globale observée à Rennes Métropole est une diminution du nombre d'élèves en école maternelle et une augmentation en école primaire.

% adolescents dans la population



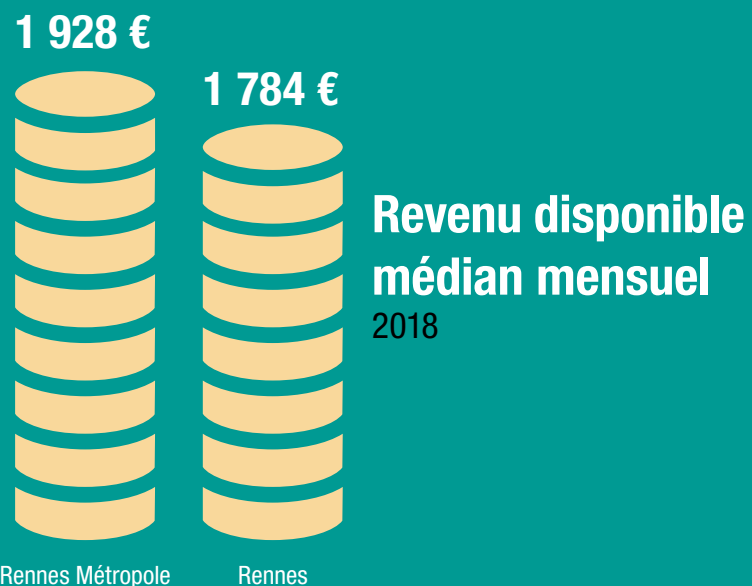
7.7% à Rennes Métropole

6.3% à Rennes

9.0% en périphérie

04

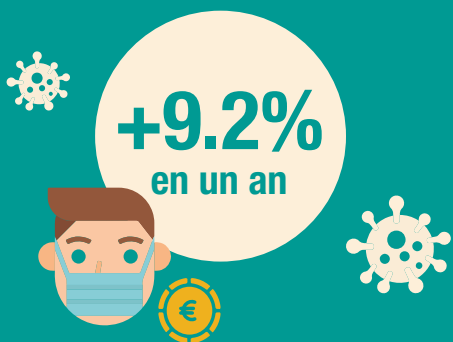
RESSOURCES



Impact de la crise sanitaire

25 900

allocataires fortement dépendants des prestations sociales fin 2020



Les ménages allocataires rennais ont plus souvent des bas revenus qu'en périphérie



des ménages allocataires ont des bas revenus à Rennes

23% dans les autres communes

Bas revenus

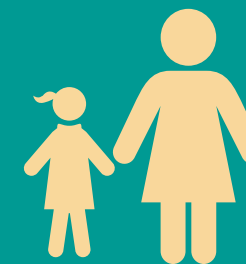
Une majorité de ménages sans enfant



64%

sont des ménages sans enfant

Ce sont les familles monoparentales les plus exposées



53%

des familles monoparentales sont des familles à bas revenus

15%

de retraités avec des revenus modestes

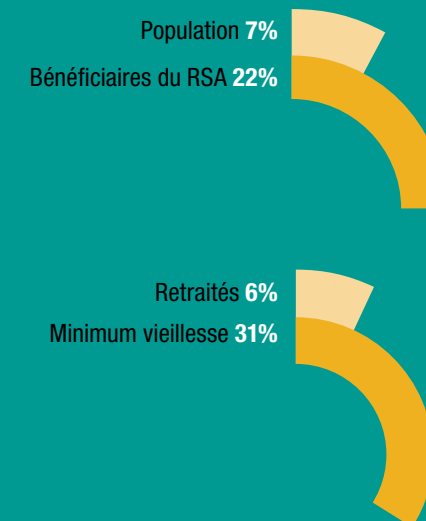


15% des retraités sont exonérés de la CSG



Quartiers Politique de la ville

Part des QPV dans l'agglomération



05

ACTIVITÉ CHÔMAGE INSERTION

Chômage :

Évolution favorable après une hausse conséquente au début de la crise sanitaire

Une augmentation globale du nombre de chômeurs (Cat. A) inscrits à Pôle Emploi entre 2019 et 2020, qui s'affaiblit ensuite entre 2020 et 2021.



20% salarié·e·s à temps partiels :
3 sur 4 sont des femmes



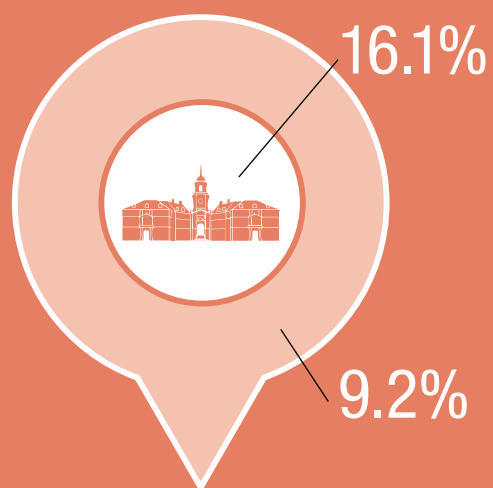
Le hausse du chômage concerne essentiellement les jeunes et les seniors en 2020-2021



Quartiers Politique de la ville

Part des QPV dans l'agglomération

- 7% de la population
- 13% des chômeurs
- 28% des chômeurs niveau infra CAP-BEP



Un chômage plus accentué dans la ville centre

L'indice de chômage est en effet nettement plus important dans la ville-centre (16.1%) que dans les communes hors Rennes (9.2% ; 12.5% en moyenne sur Rennes Métropole).

l'apras

Le social partagé



Partenaires Financiers de l'Observatoire des Données Sociales



Autres partenaires fournisseurs de données

- CARSAT - DREAL - INSEE - DSDEN / Rectorat -
- We Ker - MSA - Pôle Emploi -

Contact à L'APRAS

Irma POULARD

02.99.31.19.90

i.poulard@apras.asso.fr