

Bilan de la saison touristique estivale

# Une fréquentation qui marque le pas

## DANS RENNES MÉTROPOLE

En 2024, les nuitées touristiques dans Rennes Métropole ont diminué de 5 %. Ce repli est principalement lié à une baisse de 8 % de la clientèle française, tandis que la fréquentation étrangère s'est maintenue, enregistrant une légère progression de 1 % par rapport à 2023. Ce recul rejoint les tendances observées à l'échelle de l'Ille-et-Vilaine où la clientèle française baisse de 5 % sur les mêmes périodes (source : Ille-et-Vilaine Tourisme).

Dans Rennes Métropole, la clientèle française est en recul quelle que soit les régions d'origine, avec une diminution notable des touristes de proximité (- 11 % de visiteurs départementaux). Le bon début d'année pour les hébergements marchands à Rennes Métropole, marqué par une hausse de 1,6 % des nuitées au premier semestre pour les hôtels et résidences de tourisme, a cependant permis d'atténuer l'impact de ces résultats estivaux moins favorables. À la fin du mois d'août, en cumulé depuis le début de l'année, le taux d'occupation se stabilise à 61 % et le revenu par chambre s'établit à 89 € selon In Extenso.

Avec 1,5 millions de sorties, la véloroute Saint-Malo à Arzal qui traverse Rennes Métropole confirme l'intérêt pour de nouvelles formes d'activités touristiques et de loisirs.



**- 5 %**  
de nuitées touristiques en juillet-août 2024 par rapport à 2023



**+ 1 %**  
de nuitées étrangères en 2024 par rapport à 2023

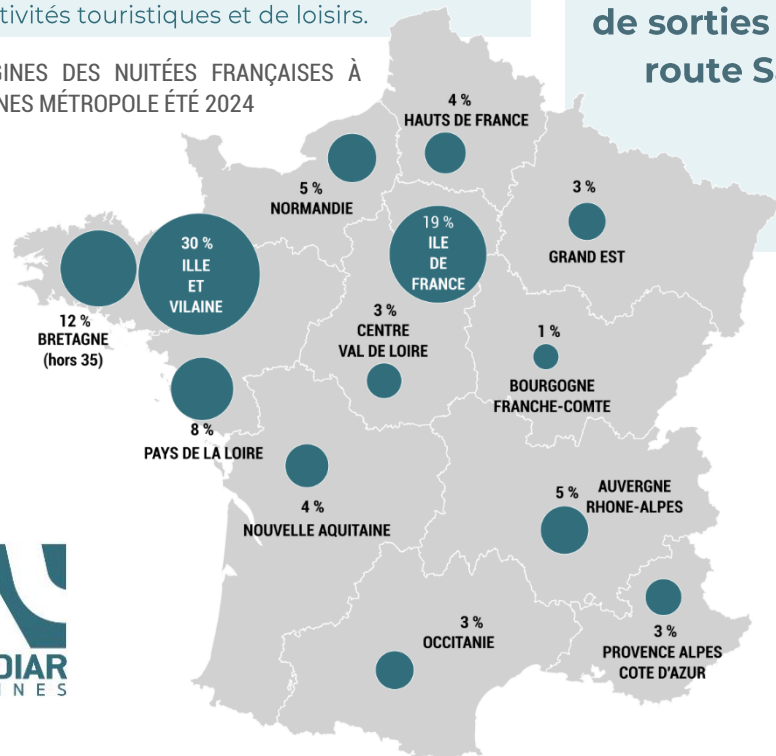


**+ 1 %**  
de visiteurs à l'office de tourisme en 2024 par rapport à 2023 (juin-septembre)



**1,5 million**  
de sorties sur l'itinéraire véloroute Saint-Malo à Arzal en 2023

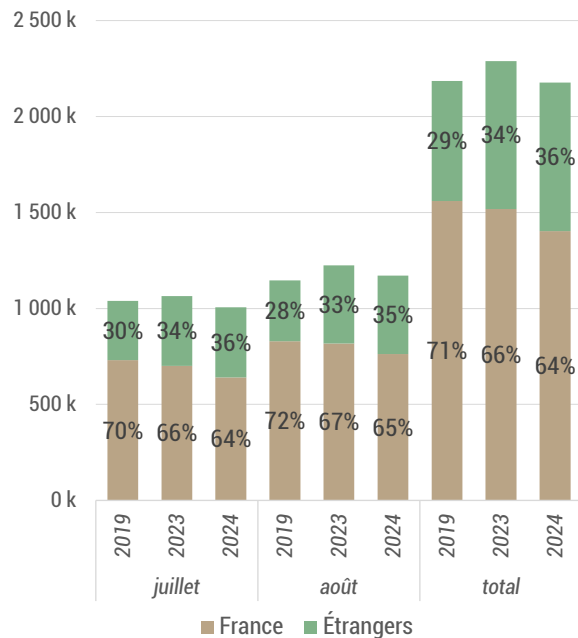
ORIGINES DES NUITÉES FRANÇAISES À RENNES MÉTROPOLE ÉTÉ 2024



Sources : Flux Visions Tourisme, Destination Rennes, Tourisme Bretagne.

## UNE FRÉQUENTATION ESTIVALE EN REPLI APRÈS UNE BONNE SAISON 2023

### ORIGINE CLIENTÈLE - NUITÉES TOURISTIQUES TOTALES Rennes Métropole



Source : Flux vision tourisme.

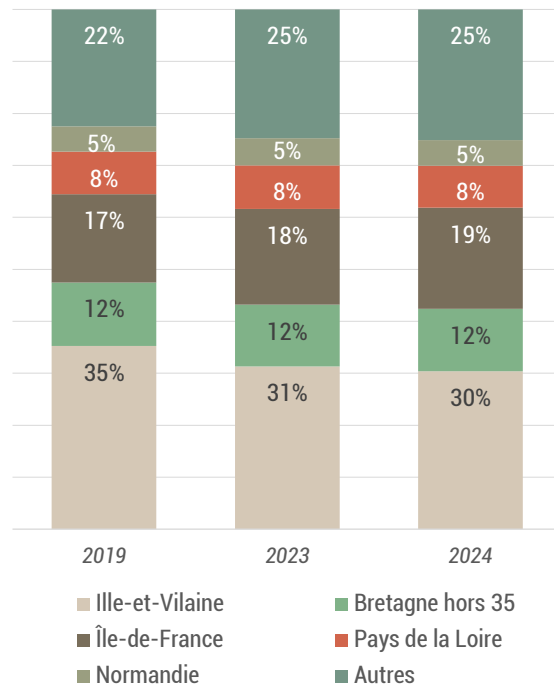
En recul de 5 % par rapport à 2023, la fréquentation touristique estivale a cependant bénéficié d'une clientèle étrangère toujours présente à Rennes Métropole (+1%) compensant légèrement la baisse significative de la clientèle française.

Le mois d'août, traditionnellement le plus fréquenté enregistre une diminution comparable à celle de juillet (respectivement - 4 et - 5 %).

Le tourisme de proximité qui reste la principale clientèle de Rennes Métropole est particulièrement touché avec un recul de 11 % pour la clientèle départementale, 7 % pour les touristes bretons et des baisses de 11 et 13 % pour respectivement les visiteurs provenant des Pays de la Loire et de la Normandie. Les touristes venant d'Île-de-France, sont quant à eux en moindre recul avec une fréquentation de - 3 % par rapport à l'été précédent.

Ces mauvais résultats sont comparables à ceux observés sur l'ensemble du département, les professionnels du tourisme estimant qu'une accumulation de facteur a joué sur l'activité touristique cette année (élections législatives anticipées, vacances estivales tardives, l'absence de pont au 14 juillet, jeux olympiques parisiens et mauvaise météo tout au long de l'été).

### ORIGINE DE LA CLIENTÈLE FRANÇAISE Rennes Métropole



Source : Flux vision tourisme.

### Précaution méthodologique

Le dispositif Flux Vision prend en compte le tourisme en hébergement marchand et non marchand (famille, amis, résidences secondaires) et dans des modes d'hébergements ne rentrant pas dans les champs d'études habituels (locations de vacances, camping-cars, location de leur propre habitation par des particuliers, échanges de maisons...); ces derniers ayant un poids de plus en plus important. **La notion de nuitées touristiques comptées ici est donc très large et fortement supérieure aux nuitées du seul secteur hôtelier.**

Les données chiffrées publiées ici sont à analyser en termes de grandes évolutions et de données de cadrage. La technologie évoluant rapidement, le développement de la 4G et la multiplication des cartes SIM sur divers supports en sus des téléphones portables augmentent les traces numériques captées par les antennes relais. Si les évolutions globales et l'identification des pics/creux touristiques sont pertinentes, les flux chiffrés sont à analyser en termes



© JEMP 2024 à l'Écomusée de la Bintinais - Julien Mignot Rennes Ville et Métropole

relatifs par rapport à des évolutions globales.

## HÔTELLERIE : UN BON PREMIER SEMESTRE

Dans l'agglomération rennaise, le mois de juillet a démarré sur des bases similaires à l'année précédente, avec un taux d'occupation stable pour l'ensemble des hôtels de Rennes Métropole. Cette stabilité est notamment portée par une légère progression des performances des hôtels de la gamme « économique », tant en termes de remplissage que de prix. Ces résultats positifs permettent au mois de juillet d'afficher de bonnes performances globales pour l'hôtellerie rennaise.

En revanche, le mois d'août s'inscrit en retrait pour toutes les gammes hôtelières de Rennes Métropole. Les taux d'occupation et les prix moyens accusent un recul généralisé, particulièrement marqué pour les hôtels « super-économiques », dont le taux de remplissage chute significativement par rapport à l'an dernier sur le même mois.

### PERFORMANCES HÔTELIÈRES AGGLOMÉRATION RENNAISE Juillet

Gamme	TO / Évol. 24-23	Prix moyen / Évol. 24-23	RevPar / Évol. 24-23
Milieu de gamme	57 % -1 %	100 € -3 %	57 € -4 %
Économique	54 % +2 %	74 € +2 %	40 € +3 %
Super économique	66 % -4 %	57 € 0 %	37 € -4 %
<b>Ensemble hôtels RM</b>	<b>57 % -0,3 %</b>	<b>78 € -0,4 %</b>	<b>45 € -0,9 %</b>

### Août

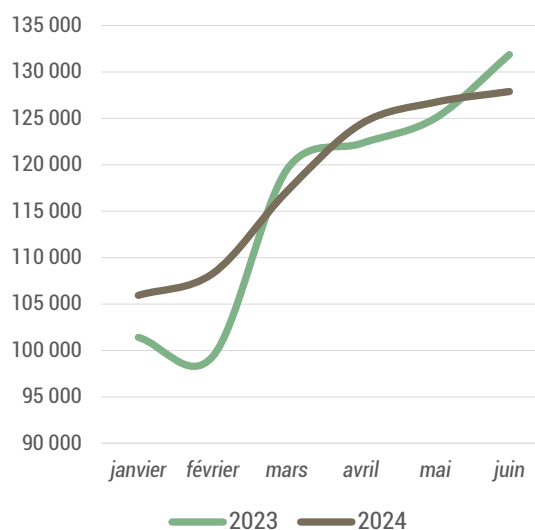
Gamme	TO / Évol. 24-23	Prix moyen / Évol. 24-23	RevPar / Évol. 24-23
Milieu de gamme	55 % -1 %	102 € 0 %	57 € -2 %
Économique	52 % -4 %	66 € -5 %	34 € -9 %
Super économique	52 % -22 %	56 € 0 %	29 € -22 %
<b>Ensemble hôtels RM</b>	<b>53 % -4,6 %</b>	<b>74 € -2,1 %</b>	<b>39 € -10 %</b>

Source : In Extenso Tourisme.

TO : Taux d'Occupation.

RevPar : Revenu Moyen par Chambre disponible (assimilable au chiffre d'affaires par chambre disponible).

### NUITÉES MENSUELLES HÔTELS-RÉSIDENCES DE TOURISME Rennes Métropole



Source : Rennes Métropole.

Au premier semestre 2024, le nombre de nuitées enregistrées dans les hôtels et résidences de tourisme de Rennes Métropole progresse de +1,6 % par rapport à 2023, grâce à un bon début d'année.

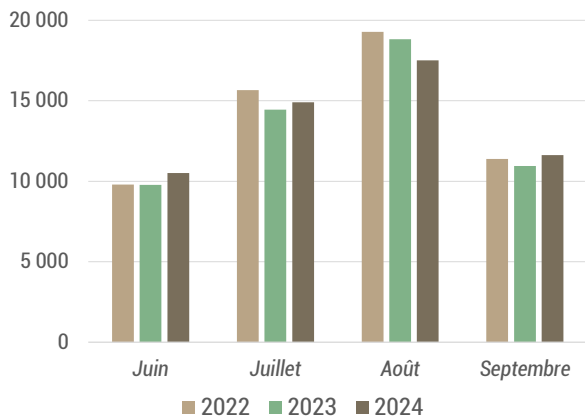
Selon In Extenso, cette dynamique permet de stabiliser la fréquentation à fin août. Par ailleurs, la hausse du prix moyen (89 €, +5,6 %) contribue à maintenir les performances économiques des établissements touristiques.



© JEMP 2024 Visite du bourg ancien de Saint-Jacques de la Lande-Rennes Ville et Métropole.

## OFFICE DE TOURISME : UNE LÉ- GÈRE PROGRESSION DE LA FRÉ- QUENTATION

### FRÉQUENTATION DE L'OFFICE DE TOURISME Rennes Métropole



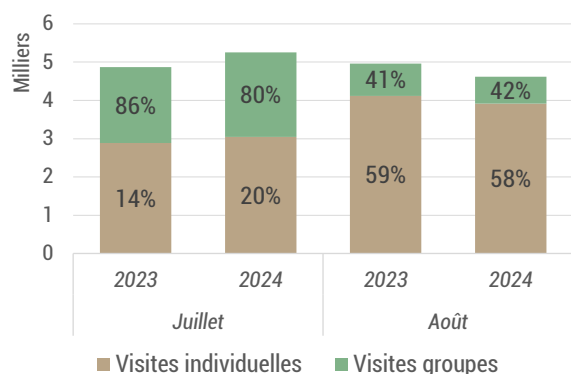
Source : Destination Rennes

Plus de 54 500 visiteurs physiques ont été accueillis à l'office de tourisme de Rennes Métropole au cours de la saison estivale 2024 élargie, en progression de 1 % par rapport à 2023.

L'office de tourisme a profité d'une bonne fréquentation en juin (+ 8 %), juillet (+ 3 %) et septembre (+ 6 %) pour compenser la baisse du mois d'août (- 7 %).

Les visites de groupes ont permis aux visites guidées de se stabiliser à un niveau similaire à 2023 et là aussi, la fréquentation en hausse en juillet (+ 8 %) a permis d'atténuer la baisse de 7 % du mois d'août.

### NOMBRE DE VISITES GUIDÉES Rennes Métropole



Source : Destination Rennes.



Agence d'urbanisme de Rennes

3 rue Geneviève de Gaulle-Anthonioz  
CS 40716 – 35207 RENNES Cedex 2  
02 99 01 01 86 40 – www.audiar.org  
communication@audiar.org

### Itinérance Saint-Malo/Arzal en 2022

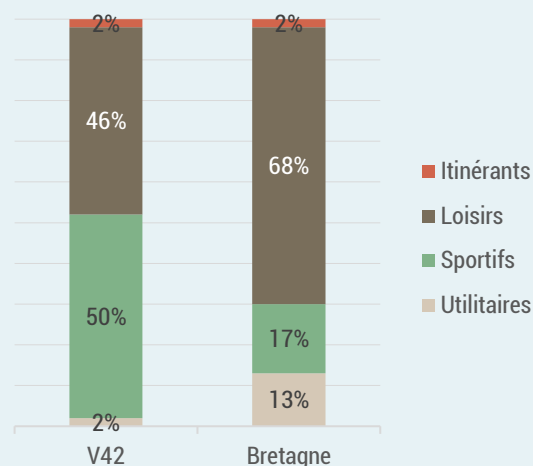
Tourisme Bretagne a réalisé en 2023 une étude sur l'ensemble des véloroutes de Bretagne et de Loire-Atlantique où une augmentation de la fréquentation de + 28 % de ces dernières a été observée en 5 ans, tandis que la pratique de l'itinérance a été multipliée par 2,7 sur cette même période.

Sur la V42 Saint-Malo/Arzal qui traverse Rennes Métropole du nord au sud ce sont ainsi 1,5 million de trajets annuels qui ont été estimés sur cet itinéraire soit 13 % des sorties des véloroutes bretonnes.

89 % des usagers sont des excursionnistes (78 % en Bretagne) et 11 % des touristes et ces usagers proviennent donc très majoritairement de la Bretagne (93 %). La pratique sportive est le principal motif de sortie sur la véloroute (50 %) devant la pratique loisir (46 %). La marche est l'itinérance la plus pratiquée (77 % à pied, 23 % à vélo) et les profils majoritaires sont les retraités (40 %) devant les cadres (29 %).

Concernant les séjours en itinérance, ceux-ci durent 5 jours en moyenne et les touristes dépensent 51 € quotidiennement (contre 1 € pour les excursionnistes). Les retombées économiques de la V42 sont ainsi estimées à 4 millions d'euros par an (4 % du total régional).

### TYPES DE PRATIQUES EFFECTUÉES V42 SAINT-MALO/ARZAL



Sources : Tourisme Bretagne.

RÉDACTION

Basile MARTINEAU

DIRECTION DE LA PUBLICATION

Alain BÉNESTEAU

2024-2103-EXT-207