

# Rapport d'activités 2022

/// Présenté en Assemblée générale  
du 3 mai 2023



# 01

## LE PANORAMA DES ACTIVITÉS 2022

page 3

# 02

## LE BILAN 2022 EN CHIFFRES

page 14

# 03

## L'AGENCE

page 16

# Le panorama des activités 2022



Cette partie récapitule les travaux réalisés en 2022 : publications, livrables, outils

numériques, animations et appui aux membres. Elle est structurée selon les 6 axes d'intervention de l'agence.

## Axe 1

### TRANSITIONS ÉCOLOGIQUE ET CLIMATIQUE

#### 1.1 - ZAN, économie du foncier

##### Observatoire foncier

- Actualisation et mise en ligne des données [obs-foncier.audiar.org/](https://obs-foncier.audiar.org/)

##### Appui à la stratégie ZAN de Rennes Métropole

- ZAN, mesure de l'artificialisation : premières analyses présentées en comité de pilotage PLUi Rennes Métropole (18 p.).
- ZAN : prise en compte des sols et renaturation - projet MUSE, H2020 Regreen – présentation en groupe projet ZAN Rennes Métropole (17 p.).
- Consommation d'espace en Bretagne : premiers éléments en attendant le MOS foncier -

exploitation des fichiers fonciers traités par le CEREMA (24 p.).

- Développer une stratégie métropolitaine de renaturation, l'exemple de Rennes Métropole. Intervention au webinaire France Urbaine/Fnau.

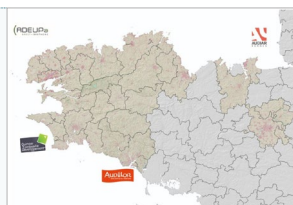
##### Mode d'occupation du sol (MOS)

- Validation des MOS des territoires des Pays de Fougères, de Rennes, Dinan, Vallons de Vilaine et Brocéliande.
- ZAN/MOS foncier des agences d'urbanisme de Bretagne - groupe technique - Pays de Rennes, Liffré-Cormier, Pays de Châteaugiron, Rennes Métropole et Val d'Ille-Aubigné (32 p.) puis Pays de Saint-Malo (24 p.).

#### FOCUS

##### Le déploiement en Bretagne du mode d'occupation du sol (MOS)

Avec les quatre autres agences d'urbanisme bretonnes, l'Audiar s'est mobilisée pour déployer ce nouveau référentiel à l'échelle de la Bretagne sur la période de référence fixée par la Loi Climat et Résilience 2011-2021. En 2023, le territoire breton sera ainsi couvert par un outil homogène permettant un suivi de la consommation des espaces agricoles naturels et forestiers, de l'échelle régionale à celle des collectivités locales.



- MOS Rennes Métropole 2006-2017 : présentation en commission - réunion des référents urbanisme de Rennes Métropole (22 p.).

### Agriculture et stratégie alimentaire

- Une métropole rennaise dynamique qui a préservé son caractère agricole (8 p.).

### Observatoire de l'agriculture dans le Pays de Rennes

- Tendances évolutives de l'agriculture et préfiguration de l'observatoire. Présentation en commission Agriculture et Alimentation Pays de Rennes (24 p.).
- Prise en compte des questions agricoles et alimentaires dans les SCoT modernisés - focus sur les besoins alimentaires. Présentation en commission Alimentation et Agriculture Pays de Rennes (12 p.).

### Appui Objectif ZAN Lamballe Terre & Mer

- Sobriété foncière et trajectoire zéro artificialisation nette - enjeux et hypothèses pour Lamballe Terre & Mer (18 p.).

## 1.2 - Biodiversité

### Nature en ville

- Des espaces publics plus perméables et végétalisés (11 p.).

### MNIE du Pays de Rennes

- La modélisation comme outil

pour éclairer l'aide à la décision sur un territoire ? Exemple des travaux sur la Trame Verte et Bleue du pays de Rennes. Intervention dans les Ateliers Projets #biodiversitéBZH (23 p.).

- Mise à jour de l'inventaire sur le territoire de Rennes Métropole [data.audiar.org/mnie-en-ligne/index.php](http://data.audiar.org/mnie-en-ligne/index.php)

## 1.3 - Climat, énergie, santé

### Planification énergétique

- Démarche Îlot Morphologique Urbain (IMU) énergétique. De nouvelles données pour l'analyse et le suivi des consommations résidentielles d'énergie à maille fine (47 p.) et bilan de la phase 2 et généralisation à Rennes Métropole (29 p.).
- Parkings à fort potentiel pour l'installation d'ombrières PV (propriété Rennes Métropole ou commune). Livraison de chiffres clés et de 388 fiches.
- Réseaux de Chaleur Urbains - Potentiel de raccordement des bâtiments résidentiels et des gros consommateurs professionnels - Contribution à la définition du nouveau schéma directeur des réseaux de chaleur de Rennes Métropole (13 p.).

### Tableau de bord de suivi de la rénovation des logements

- L'impact des aides à la rénovation énergétique - Parc

résidentiel privé de Rennes Métropole (20 p.). Co-production avec la Cellule économique de Bretagne.

- Performances énergétiques des logements sur Rennes Métropole (8 p.).

### Urbanisme et santé

- Offre de soins de premier recours - Rennes Métropole (67 p.).
- Contrats locaux de santé (CLS) à l'échelle métropolitaine. Vers un CLS métropolitain pour Rennes Métropole (43 p.).

### Consommation d'eau potable

- Étude sur les consommations domestiques d'eau potable. Territoire de la Collectivité Eau du Bassin Rennais (35 p.).
- Étude sur les consommations d'eau potable domestiques sur le périmètre CEBR. Note technique sur le traitement et l'exploitation des données de consommation à partir des relèves de compteur (6 p.).

### Suivi du PCAET de Rennes Métropole

- Livraison et présentation des indicateurs du tableau de bord de suivi du PCAET.

### Vulnérabilité énergétique

- Précarité énergétique à Rennes Métropole - Un enjeu socio-environnemental au cœur des politiques de solidarité, logement et mobilité (12 p.).

## FOCUS

### Une métropole rennaise dynamique qui a préservé son caractère agricole

La métropole rennaise a conservé son caractère agricole au cours de la dernière décennie. Le ralentissement de la consommation des terres agricoles a permis le maintien de plus de 38 800 hectares de surface agricole utile, soit 55 % de la superficie du territoire.

L'orientation polyculture-élevage et laitière, spécificité agricole locale, continue de s'affirmer. Une évolution s'opère cependant, avec la montée en puissance de l'agriculture biologique et le développement des filières légumes et fruits.



## FOCUS

### L'impact des aides à la rénovation énergétique des logements

En collaboration avec l'Institut économique des territoires Vëia, l'Audiar a objectivé, à l'échelle des 43 communes de la métropole, l'impact des trois principaux dispositifs d'aides nationales à la rénovation entre 2015 et 2019 : le Crédit d'impôt pour la transition énergétique, la prime Habiter Mieux de l'Agence nationale de l'habitat et l'éco-prêt à taux zéro. Pendant cette période de cinq ans, près de 500 millions d'euros de travaux ont été réalisés dans le parc privé métropolitain et aidés par au moins un des trois dispositifs.



## 1.4 - Mobilités

### Logistique urbaine

- Charte logistique urbaine durable Rennes Métropole Diagnostic & Observatoire. Livraison d'un diagnostic en groupe technique (46 p.).

Présentation au comité des signataires n°2 (17 p.).

### Tableau de bord de suivi du PDU

- Actualisation du tableau de bord du Plan de Déplacements Urbains (72 p.).

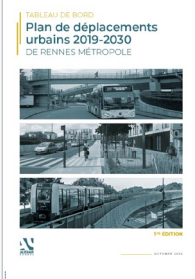
- Présentation en comité de pilotage PDU (57 p.).
- Participation aux travaux Fnau : parution dans Traits d'agence : « Un diagnostic territorial de la filière logistique pour mieux agir collectivement » (39 p.).

## FOCUS

### Un tableau de bord pour suivre les objectifs à l'horizon 2030 du Plan de Déplacements Urbains de Rennes Métropole

En termes de mobilité, la Métropole rennaise s'est fixée de nouveaux objectifs à atteindre pour les dix prochaines années. Afin de visualiser le chemin déjà parcouru, l'Audiar a publié un tableau de bord de suivi du Plan de Déplacements Urbains (PDU) en collaboration avec Rennes Métropole et les partenaires membres du comité de suivi.

Cette première édition s'appuie sur 50 indicateurs actualisables, basés sur les années de référence 2018-2019. Ces indicateurs donnent des points de repère sur les dynamiques territoriales à l'œuvre depuis une dizaine d'années à l'échelle extra-métropolitaine et mesurent les objectifs à atteindre.



## Axe 2

# REBOND ET RÉSILIENCE ÉCONOMIQUE

### 2.1 - Activités économiques

#### Observatoire économique

- Regards sur 40 ans d'emplois rennais et bretons (24 p.). Présentation en commission DEEI de Rennes Métropole.
- VigiÉco n°20 (12 p.). Discussion en Cercle de veille économique. Présentation en commission DEEI de Rennes Métropole. Présentation au Codev.

#### Économie sociale et solidaire

- Chiffres clés 2021 de la métropole rennaise (8p.). Présentation en soirée de l'ESS à Rennes Métropole.

#### Observatoire du tourisme

- Bilan 2021 (28 p.) et de la saison estivale 2022 (6 p.).

#### Observatoire de l'enseignement supérieur et de la recherche

- Tableau de bord de l'enseignement supérieur, de

la recherche, de l'innovation et de la vie étudiante. Édition n°4 (108 p.).  
Présentation des chiffres clés en Conférence métropolitaine de l'enseignement supérieur et de la recherche (14 p.).

#### Impact du télétravail

- Les impacts du télétravail dans la région rennaise. Présentation au Codev (11 p.) et en Club mobilité Rennes Métropole (24 p.).
- Le télétravail va-t-il remodeler la région rennaise ?  
*Volet 1* : impact sur l'immobilier de bureau et la localisation des ménages (24 p.).  
*Volet 2* : scénarios prospectifs. Note de lecture (4 p.).

#### Observatoire du commerce du centre-ville de Rennes

- Commerce dans le centre-ville de Rennes n°6 (40 p.).

### 2.2 - Foncier économique

#### Potentiels de densification des zones d'activités

- Optimisation foncière. Fixer des objectifs de densité. Animation de 3 ateliers.

#### Schéma d'aménagement économique (SAE) Bretagne Romantique

- Identification des surfaces disponibles et optimisables dans les zones d'activités (48 p.).

### 2.3 - Finances publiques

#### Observatoire des Finances locales

- Annuaire financier n°34 - Comptes 2021 - Fiscalité 2021 (72 p.).
- Rencontre annuelle de l'observatoire des finances.

## FOCUS

### Une reprise progressive de l'activité touristique à Rennes Métropole

Au deuxième semestre 2021, l'activité touristique de Rennes Métropole a redémarré avec la levée progressive des restrictions sanitaires liées au Covid. Par rapport à 2020, les nuitées touristiques ont progressé de 10 % en 2021. Les événements au Couvent des Jacobins, à Rennes, ont doublé et l'emploi dans l'hôtellerie-restauration a retrouvé son niveau d'avant-crise.

L'activité reste cependant fragile. Les taux d'occupation moyens des hôtels sur la fin de l'année restent toujours en fort retrait par rapport à 2019. L'ensemble des nuitées marchandes recule d'un quart par rapport à l'avant-crise.



## FOCUS

### Suivi des objectifs stratégiques du schéma de développement universitaire

La métropole confirme son positionnement de 8<sup>e</sup> pôle d'enseignement supérieur français et 1<sup>er</sup> pôle du Grand Ouest avec plus de 72 000 étudiants. Les dynamiques de développement et de performance, analysées depuis 2014, restent toujours à l'œuvre aujourd'hui. Forte de formations de qualité et d'un cadre de vie reconnu, la place rennaise conforte son attractivité auprès des étudiants. La recherche poursuit sa progression et s'affirme en tant que lieu majeur en France, notamment par sa présence remarquable à l'international. Elle se distingue singulièrement dans ses domaines d'excellence comme l'informatique, la biologie/écologie ou chimie.



## FOCUS

### Éclairage prospectif sur ce que pourra être le travail, ses lieux et ses pratiques en 2030

L'Audiar a lancé une réflexion pluriannuelle sur les impacts potentiels de la massification du télétravail. Cette note de lecture résume l'étude développée par Colliers France et Futuribles. Chacun des 5 scénarios décrit l'évolution des bâtiments (surfaces, fonctionnalités, impacts écologiques) et les environnements de travail (télétravail, temps partiel, valeurs) y sont résumés. Ils donnent à voir certains futurs où 60% des salariés télétravaillent et où les espaces de bureau se réorganisent, se contractent ou se déploient différemment.



## Axe 3

# COHÉSION ET JUSTICE SOCIALE

### 3.1 - Démographie

#### Observatoire des dynamiques démographiques

- Les mobilités résidentielles des ménages à Rennes Métropole (4 notes) :
  - #1 : Près d'une résidence principale sur 5 change d'occupant(s) à Rennes Métropole chaque année (4 p.).
  - #2 : Solde migratoire par âge en 2018 et évolutions par rapport à 2013 (4 p.).
  - #3 : Des ménages mobiles aux profils différents selon le type de parc (12 p.).
  - #4 : Étudiants, cadres, ouvriers, familles monoparentales... dans quels types de logements s'installent-ils ? (16 p.).
- Présentation « Les mobilités résidentielles à partir des

données du recensement de la population de l'Insee » aux *Rendez-vous de l'Insee* (9 p.).

- Populations légales 2019, évolutions comparées et estimations dans l'aire d'attraction de Rennes (12 p.) et les territoires adhérents hors aire d'attraction rennaise (12 p.).

#### Prospective démographie scolaire

- Alimentation des réflexions sur les périmètres de recrutement de 2 nouveaux groupes scolaires (mise à disposition de données et animation de réunions).

### 3.2 - Habitat

#### Observatoire de l'Habitat de l'aire urbaine rennaise

- Qui achète les logements selon les territoires d'Ille-et-Vilaine et

de l'aire d'attraction rennaise ? (12 p.).

- Panorama des marchés locaux de l'habitat - Bilans 2020-2021 et tendances 2022 (36 p.). Présentation auprès des professionnels.
- Profil des acquéreurs de biens immobiliers et de terrains à bâtir en Ille-et-Vilaine (40 p.).
- Marché immobilier d'occasion 2019 et 2020 : analyse des ventes (volumes et prix) par quartiers rennais.

#### Observatoire de l'Habitat de la Bretagne Romantique

- Le logement neuf en 2021 (4 p.).
- Le logement locatif social en 2021 (4 p.).
- Le marché immobilier d'occasion en 2020 (4 p.).

## FOCUS

### Les mobilités résidentielles des ménages dans Rennes Métropole

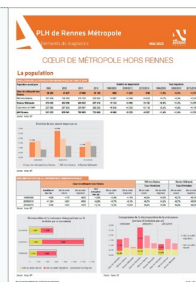
Malgré un marché de l'habitat tendu, Rennes Métropole compte près de 40 000 déménagements chaque année. Qui sont les ménages qui posent leurs valises à Rennes Métropole ? D'où viennent-ils ? Dans quels types de logements s'installent-ils ? Quel est le solde migratoire de Rennes Métropole ? Les 4 notes produites par l'Audiar en 2022-2023 tentent de répondre à ces questions.





## Population, logements : les chiffres-clés des communes de Rennes Métropole

Dans le cadre de l'élaboration du Programme Local de l'Habitat (PLH) 2023-2028 de Rennes Métropole, 43 fiches communales ont été produites. Éléments de diagnostic, ces fiches compilent un socle de données et d'indicateurs multi-sources relevant de la démographie, du parc de logements, des dynamiques de marché local de l'habitat et du logement locatif social. Ce matériau a essentiellement permis d'alimenter les échanges entre les communes et la métropole dans le but de construire et consolider le contenu du prochain PLH.



- Le profil des acquéreurs dans le marché de l'occasion (4 p.).

### Observatoire territorial du logement étudiant (OTLE) de Rennes Métropole

- Groupe projet PLH de Rennes Métropole. Réponse aux besoins.
- Participation aux travaux de la Fnau et au dossier « Logement étudiant : observer pour décider ». Guide 3. Pour comprendre la diversité des approches sur le logement des étudiants et des jeunes. Parution en mars 2023.

### Veille sur le parc social de Rennes Métropole

- Conférence intercommunale du logement (CIL) : Observatoire du logement social de Rennes Métropole : Bilan 2020 des demandes et des attributions et premières tendances 2021.
- Bilan 2021 de la demande et des attributions (40 p.).
- Quelle population par type de parc selon l'armature du territoire ? (10 p.).
- Convention de mixité - Fiche Indicateurs QPV (4 p.).
- Atlas du Parc locatif social des communes de Rennes Métropole. Cartographies du parc au 1<sup>er</sup> janvier 2022. Mise en ligne de l'outil numérique de

consultation dynamique sous Dat'Audiar.

- Logement social : demandes, attributions et occupation sur Rennes Métropole. 75 Fiches territoires.
- Observatoire de l'occupation du parc social de Rennes Métropole. OPS 2020 / Attributions 2020-2021. Fascicules QPV : Maurepas (40 p.) ; Le Blosne (28 p.) ; Villejean (28 p.) ; Cloteaux Champs Manceaux (28 p.) et Cleunay (28 p.).

### Suivi du PLH de Rennes Métropole et assistance à sa révision

- Population, logements : les chiffres-clés pour chaque commune de Rennes Métropole.
- Suivi et accompagnement du PLH de Rennes Métropole. Panorama des promoteurs immobiliers actifs dans la métropole de Rennes (18 p.).
- Élaboration du PLH 2023-2028. Éléments de diagnostic - séminaire PLH (20 p.), chiffres-clés, comité décisionnel PLH (21 p.).
- Performances énergétiques des logements Rennes Métropole. Précarité énergétique & incidences de la loi climat et

résilience sur le parc locatif privé (35 p.).

- Tableau de bord de suivi PLH 2015-2022 - Bilan de l'année 2021 & synthèse 2015 à 2021 (25 p.)
- Bilan PLH 2015 : objectifs de production / livraisons annuelles de la ville de Rennes, éléments de contextualisation (4 p.).
- Diagnostic PLH 2023-2028 de Rennes Métropole le pouvoir d'habiter (45 p.).

### Suivi du PLH de Lamballe Terre & Mer

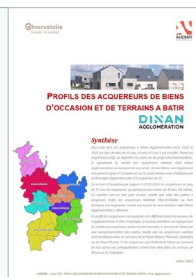
- Suivi de la mise en œuvre du PLH 2020-2025 (47 p.).
- Accompagnement à la mise en place de la Conférence Intercommunale du Logement (CIL), réunion technique (3 p.).
- Présentation à la CIL de données de cadrage sur le logement social (8 p.).

### Observatoire habitat-foncier Dinan Agglomération

- La population par type de parc selon l'armature du territoire (10 p.).
- Suivi des demandes et attributions de logements locatifs sociaux (10 p.).
- Profil des acquéreurs de biens d'occasions et de terrains à bâtir (16 p.).

## Les profils des acquéreurs de biens d'occasion et de terrains à bâtir sur Dinan Agglomération

Plus d'un tiers des acquéreurs à Dinan Agglomération entre 2019 et 2021 est âgé de plus de 55 ans. Parmi les acquéreurs actifs, la majorité est cadre ou de profession intermédiaire. Si quasiment la moitié des acquéreurs habitait déjà Dinan Agglomération au moment de son achat, les bretoniens et ceux n'habitant pas en Bretagne sont également très présents (plus d'1 acquéreur sur 5).



### 3.3 - Modes de vie et cohésion sociale

#### Prospective sur le vieillissement de la population

- Contribution au portrait de territoire Rennes Métropole Amie des Aînés - Groupe de travail (22 p.).
- La Silver économie dans Rennes Métropole. Premiers éléments de présentation au Conseil de développement « Seniors, et alors?! » ( 20 p.).
- Note sur le vieillissement. Près d'un métropolitain sur quatre aura plus de 65 ans à l'horizon 2040 (8 p.).

#### Impacts sociaux de la crise

- Présentation en Conseil d'administration de l'Audiar : Les impacts sociaux-économiques de la crise (12 p.).

#### Observatoire des données sociales de Rennes Métropole

- Contribution de l'Audiar sur la thématique logement. Co-production avec l'Apras.

#### Suivi Jeunesse

- Le logement des jeunes non étudiants Rennes Métropole. Groupe Projet PLH Réponse aux besoins (10 p.).
- Mise à jour des indicateurs jeunesse sur Dat'Audiar.

#### Emploi et développement économique dans les QPV

- L'activité économique dans les quartiers rennais prioritaires de la politique de la ville (31 p.). Présentation en commission DEEI de Rennes Métropole.

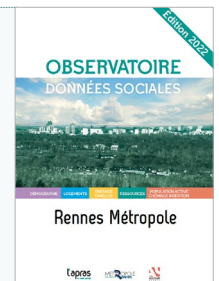
#### Évolution de la ségrégation spatiale au sein de Rennes Métropole

- Une forte structuration géographique des revenus dans Rennes Métropole. Insee Analyses Bretagne en partenariat avec l'Audiar (4 p.).

## FOCUS

### L'observatoire des données sociales de Rennes Métropole

Ce document, co-produit tous les deux ans par l'APRAS et l'Audiar, offre une lecture sociale détaillée du territoire pour répondre aux attentes des élus, services, professionnels et partenaires de l'action sociale. Conçu comme un outil de diagnostic partagé, il analyse les tendances à l'œuvre sur Rennes Métropole à partir d'une série d'indicateurs sur la population, les logements et les ménages, l'enfance et la famille, les revenus, le chômage et l'action sociale. Il permet également à chaque commune d'y trouver un ensemble de données les concernant et leur offre la possibilité de se situer dans l'agglomération.



## Axe 4

### COOPÉRATIONS TERRITORIALES

#### Spatialisation des fonctions économiques sur l'aire urbaine

- Les défis de l'aire d'attraction de la ville de Rennes à l'horizon 2050 – Volet économie (14 p.).
- Une décennie de développement économique. Analyse des permis de construire des locaux économiques entre 2013 et 2021 en Ille-et-Vilaine (22 p.).

#### Prospective spatialisée des besoins logistiques

- La logistique au sein de l'aire urbaine rennaise (17 p.).
- Contribution au Schéma d'aménagement économique (SAE). Avancement de l'étude pour l'observatoire national de la logistique urbaine durable.

#### Appui au contrat de coopération

- La logistique au sein de l'aire urbaine élargie. Présentation en Contrat de coopération (10 p.).
- Lancement de la démarche prospective. Foncier logistique (22 p.) Présentation en Contrat de coopération.

#### InterSCoT 35

- Groupe Technique thématique « Qualité environnementale, architecturale et paysagère des équipements commerciaux » (22 p.).
- La qualité environnementale paysagère et architecturales des projets commerciaux. Atelier n°3 : Comprendre le contexte législatif et réglementaire encadrant la qualité

environnementale des projets commerciaux (16 p.).

- Principes partagés sur l'urbanisme commercial (12 p.).
- Conférence annuelle : commerce, urbanisme, territoires et transitions (62 p.) et les chiffres-clés du commerce (16 p.).



## 6 millions de m<sup>2</sup> de bâtiments d'activités économiques ont été construits en 9 ans, en Ille-et-Vilaine

Plus de 8 000 autorisations d'urbanisme ont été délivrées en Ille-et-Vilaine entre 2013 et 2021 permettant la construction de 6,4 millions de m<sup>2</sup> de bâtiments d'activités privés. Un tiers de ces nouvelles surfaces planchers concerne les bâtiments à vocation agricole, 18 % les entrepôts et 15 % les bureaux. Hors bâtis à destination agricole, 81 % de ces surfaces autorisées sont localisées au sein des zones d'activités économiques du département.



## InterSCoT 35 : l'urbanisme commercial au menu de la conférence annuelle

La conférence annuelle de l'InterSCoT d'Ille-et-Vilaine, organisée et animée par l'Audiar et la DDTM, s'est tenue le 1er décembre 2022. Les travaux de l'année en cours ont été restitués et partagés auprès des élus et techniciens référents des territoires ainsi qu'aux différents partenaires institutionnels. L'InterSCoT d'Ille-et-Vilaine a centré son activité sur le thème du commerce et plus précisément de l'urbanisme commercial.



## Axe 5

# URBANISME ET AMÉNAGEMENT

### 5.1 - Prospective urbaine

#### Les perspectives et défis de l'aire urbaine de Rennes

- Les défis de l'aire d'attraction de Rennes à l'horizon 2050 (52 p.). Présentation au comité technique de Rennes Métropole.

#### Suite des études Trambus

- Site stratégique du bois de Soevres. Un enjeu d'agglomération (33 p.). Présentation en comité de pilotage à Rennes Métropole.
- Portes du Bois de Soevres. Synthèse des réflexions sur le site stratégique du SCoT (40 p.).

#### Renouvellement urbain : bilan et perspectives

- Densité urbaine. Définition et nouveaux outils de mesure (11 p.).

- Mesurer la densité urbaine, un enjeu majeur des documents d'urbanisme (14 p.).
- 15 ans de production de logements en densification dans la métropole rennaise, les grandes évolutions et caractéristiques des logements produits en densification (16 p.). Présentation en comité de pilotage PLUi.

### 5.2 - Projets de paysage

#### Valorisation du secteur Canal d'Ille-et-Rance/Forêt de Rennes

- Étude de valorisation touristique et culturelle du secteur. Présentation au groupe de travail (28 p.).

#### Valorisation du secteur Vilaine Amont

- Étude de valorisation touristique, culturelle et patrimoniale (11 p.).

#### Sentier métropolitain

- Guide pratique juridique des chemins (12 p.).
- Culture, récit et randonnée autour de Rennes Métropole : un projet de sentier métropolitain. Présentation au séminaire à Betton.
- Guide d'élaboration Sentier métropolitain - Partie 1 : Les principes de construction (16 p.).
- Synthèse des ateliers de branche : Flume-Champalaune (4 p.), Le Blossne (4 p.), Vilaine amont (4 p.), Canal d'Ille-et-Rance (2 p.), Le Meu (6 p.), Les Coteaux sud (6 p.).

## Réseau Trambus : focus sur le Bois de Soevres

Dans le cadre du développement d'un réseau Trambus sur le Sud-Est de Rennes (ligne Rennes-Chantepie), la métropole a demandé à l'Audiar une synthèse des études déjà menées sur le Bois de Soevres, notamment dans le cadre du site stratégique du SCoT. Ce document constituant une sorte de livre blanc sur ce site a été présenté en comité de pilotage des « Portes du Bois de Soevres » au printemps 2022. Il a été transmis au bureau d'études amené à travailler sur le secteur.



### 5.3 - Espace public

#### Guide d'aménagement de l'espace public

- Présentation du guide aux élus métropolitains.

#### Les nouveaux modes d'aménagement des espaces publics

- La bordure de trottoir (20 p.).
- Interstices, micro-espaces ou délaissés. Quartier des

Longchamps à Rennes. Echanges autour de cas rencontrés (27 p.).

- Nouveau design, nouveaux services - La rue demain (24 p.).

### 5.4 - Planification territoriale

#### Suivi du SCoT du Pays de Rennes

- Modification du SCoT : Rapport de présentation de la modification n°2 (41 p.).

#### Animation et suivi du Club « Petites villes de demain » d'Ille-et-Vilaine

- Visite du centre de Maure-de-Bretagne (4 p.), du centre-ville de Montfort-sur-Meu (4 p.) et du centre-ville de Melesse (4 p.).
- Séminaires.

#### Suivi du PLU de Lamballe Armor

- Élaboration du règlement et des OAP.

## FOCUS

### Suivi du SCoT du Pays de Rennes

Le Syndicat mixte du Pays de Rennes a fait appel à l'Audiar pour ajuster les vocations de la Zone d'Aménagement Commercial (ZACOM) de la Route du Meuble/Route de Saint-Malo séquence nord, afin de mieux répondre aux enjeux actuels du secteur. La modification n°2 de son Schéma de Cohérence Territoriale (SCoT) a été approuvée le 4 octobre par son comité syndical.

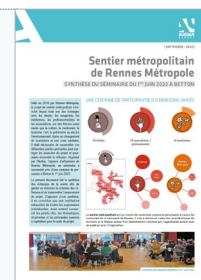
Le dossier de modification comprend deux documents (le Document d'aménagement commercial et le rapport de présentation) qui sont téléchargeables sur le site de l'Audiar.



## FOCUS

### Sentier métropolitain : synthèse des réflexions et suite du projet

Le projet de sentier métropolitain, initié en 2019 par Rennes Métropole, s'enrichit depuis trois ans des échanges avec les parties prenantes sur les thèmes de la culture, la randonnée, le tourisme, l'art, le patrimoine ou encore l'environnement. Après le changement de mandature et la crise sanitaire, une centaine d'acteurs du territoire (institutions, élus, usagers, professionnels et associations) ont été réunis par l'Audiar début juin à Betton, pour partager les avancées du projet et poursuivre la réflexion.



## FOCUS

### Mesurer la densité urbaine, un enjeu majeur des documents d'urbanisme

La question de la densité urbaine nourrit depuis de nombreuses années le débat sur la ville et les formes urbaines. Mais de quelle densité parle-t-on ? La densité des constructions, celles des habitations, la densité de population... Cette note vise à éclairer le débat sur cette question en rappelant les méthodes de mesures de la densité et l'intérêt de ces indicateurs pour mesurer l'évolution de la ville.



# RETOUR SUR LES 50 ANS DE L'AGENCE



## L'Audiar fête 50 ans d'action aux côtés des territoires

À l'occasion de ses 50 ans, en décembre 2022, l'agence d'urbanisme de Rennes a organisé **une soirée au Couvent des Jacobins**, à Rennes. Une conférence sur le thème du paysage a été présentée par Alfred Peter, urbaniste-paysagiste, et suivie d'une table-ronde et d'un temps convivial.

Un ouvrage prospectif « **Explorons 2050, contributions pour la ville de demain** » a été réalisé. Afin d'éclairer les enjeux de transitions à venir, 12 experts ont accepté de

partager leur vision à 30 ans. Leurs analyses sont complétées par des articles de l'agence. Des synthèses d'études prospectives nationales ou internationales de référence éclairent les enjeux locaux ainsi qu'un panorama des transformations de la métropole rennaise à travers 50 indicateurs sur 50 années. Au gré de cet ouvrage, vous trouverez aussi la parole d'étudiants en urbanisme et aménagement, qui ont exprimé leurs questionnements sur ces futurs possibles.



© Photo : Julien Mignot



L'agence a aussi réalisé **une exposition** qui retrace quelques grandes transformations sociétales, économiques et institutionnelles qui ont marqué le territoire ces 5 dernières décennies. Avec un témoignage sur la façon dont l'Audiar a accompagné la demande de ses membres, a développé et élargi sa capacité d'observation au fil du temps.





## Axe 6

# RÉSEAUX, PARTENARIATS ET COMMUNICATION

### 6.1 - Réseaux et partenariats

#### Contributions à la Fédération nationale des agences d'urbanisme (Fnau)

- Participation aux réunions des directeurs d'agences et aux clubs thématiques Fnau. Co-animation du Club Foncier.
- 43<sup>e</sup> rencontres de la Fnau à Toulouse co-animation d'un atelier paysage et intervention du Président de l'Audiar.
- Participation au groupe technique « coopérations » en vue d'une publication Fnau en 2023.
- Participation aux productions de la Fnau : dossier « Logement étudiant : observer pour décider ». Guide 3. Pour comprendre la diversité des approches sur le logement des

étudiants et des jeunes (mars 2023).

- Parution dans Traits d'agence : « Un diagnostic territorial de la filière logistique pour mieux agir collectivement ».
- Développer une stratégie métropolitaine de renaturation, l'exemple de Rennes Métropole. Intervention au webinaire France Urbaine/Fnau.

#### Animation du partenariat avec les acteurs territoriaux

- Préparation d'une convention partenariale avec les énergéticiens (GRDF, Enedis)
- Collaboration avec d'autres observatoires (Apras, Cellule économique de Bretagne, Alec, observatoire de l'environnement en Bretagne).

### 6.2 - Numérique

- Enrichissement de la base de données mutualisée Datagences Bretagne. Actualisation des données sur les outils numériques Baro'Métropole et Dat'Audiar.

### 6.3 - Communication et animation du partenariat local

#### Communication et valorisation des productions de l'agence

- Élaboration d'une nouvelle charte graphique
- Participation à des reportages et des plateaux TV (sollicitations de TV Rennes et France 3 Bretagne).

#### FOCUS

#### L'Audiar a coanimé un atelier à la 43<sup>e</sup> rencontre de la Fnau à Toulouse

Lors de cette rencontre, l'Audiar a coanimé un atelier avec l'AUAT (Agence d'Urbanisme de Toulouse) pour partager les retours d'expériences sur les réalisations et projets d'espaces naturels urbains à Rennes, Toulouse, Bordeaux et Lille.

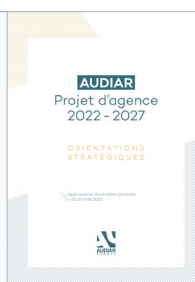
La question centrale de leurs rôles, face au besoin de nature et les crises environnementales, a été abordée également par André Crocq, 1<sup>er</sup> Vice-président de Rennes Métropole et Président de l'Audiar.



#### FOCUS

#### L'Assemblée générale de l'Audiar a approuvé au printemps 2022 les orientations du projet d'agence 2022-2027

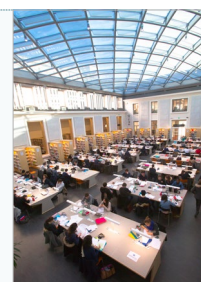
Le projet se décline en 5 orientations stratégiques : consolider les fondamentaux de l'offre de service de l'agence à ses membres, élargir le périmètre d'intervention au service des alliances interterritoriales, aider les territoires à regarder loin et à défricher l'avenir, renouveler la communication et s'ouvrir davantage aux partenariats d'acteurs et consolider sa digitalisation et ses expertises thématiques.



#### FOCUS

#### Partenariat avec les acteurs académiques locaux

Dans la suite du projet stratégique, l'agence a mené une démarche de resserrement de ses liens avec les établissements d'enseignement supérieur et de recherche à travers notamment de rencontres bilatérales (ESO, IAUR, CAPS, Sciences Po Rennes...), de l'embauche d'un salarié en contrat de professionnalisation, de l'accueil de 4 stagiaires pour une durée totale de 12 mois et d'un atelier avec les étudiants du Master 2 ACT de l'Université de Rennes 2.



## LA COMMUNICATION DE L'AGENCE

### Site internet

**36 000** visites (24 400 visiteurs uniques, des régions Bretagne et Île-de-France principalement) et **70 000** pages consultées depuis le site internet de l'Audiar. 81 % depuis un ordinateur, 18 % via un mobile et seulement 1 % via une tablette.



### Réseaux sociaux



**1 843** abonnés Twitter. Certains posts ont eu plus de 100 engagements (personnes qui ont cliqué pour lire le contenu, partagé ou aimé).

### + de 1 000 abonnés

LinkedIn à 47 % originaires de la région rennaise et à 9% de la région parisienne. Principalement des jeunes diplômés, cadres et directeurs. 23 % sont issus de l'administration publique et 18 % du secteur architecture et urbanisme.



### Presse



Les études et productions de l'Audiar ont fait l'objet de **52 articles** parus dans la presse locale et nationale et intervention dans les médias audiovisuels locaux.

### Lettres d'information



Réalisation de **7 lettres d'information** qui présentent les dernières publications de l'Audiar, son actualité et une recommandation de lecture. **506 abonnés** au 31/12/2022.

Inscrivez-vous



# 02

## Le bilan 2022 en chiffres

### ■ LES RÉALISATIONS DU PROGRAMME PARTENARIAL D'ACTIVITÉS

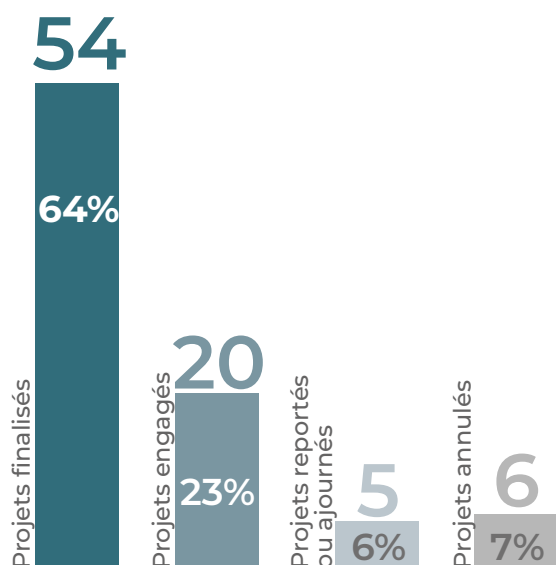
L'Assemblée générale de l'Audiar a adopté un Programme de travail 2022 mutualisé entre les membres de l'agence comprenant 85 projets. Ces derniers peuvent être récurrents ou nouveaux et programmés sur une ou plusieurs années. Fin 2022, le bilan est le suivant :

- > 54 projets ont été finalisés.
- > 20 projets sont engagés et se poursuivent sur 2023
- > 5 projets ont été reportés ou ajournés à la demande du maître d'ouvrage.

> 6 projets ont été annulés en accord avec les membres directement intéressés.

Hors appui technique aux missions du Conseil de développement, l'activité de l'Audiar liée à ces 85 projets du programme de travail a mobilisé en 2022 plus de 3 500 jours de production (hors fonctions supports, pilotage et coordination).

Ce qu'il faut retenir du programme de travail mutualisé



**85**  
Projets  
en 2022



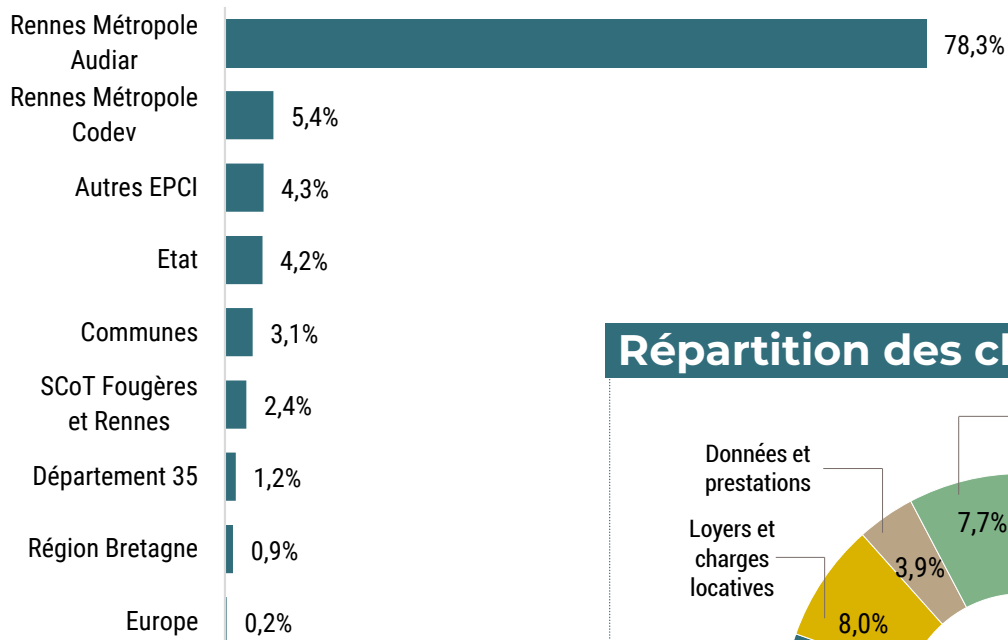
**3 500**  
jours  
de production



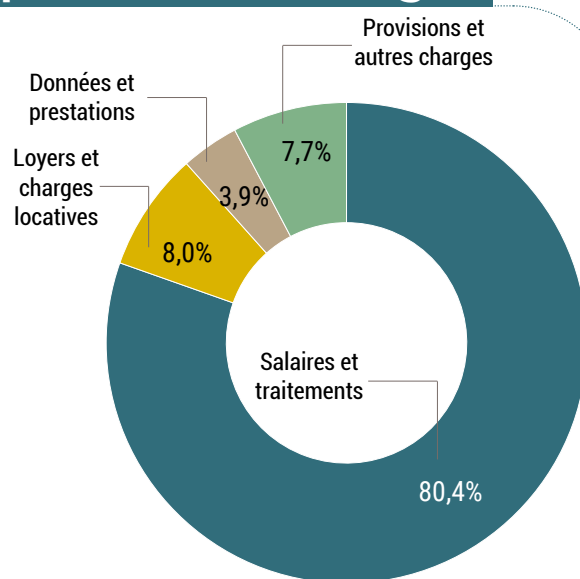


## LES RESSOURCES DE L'AGENCE

### Répartition des contributions



### Répartition des charges

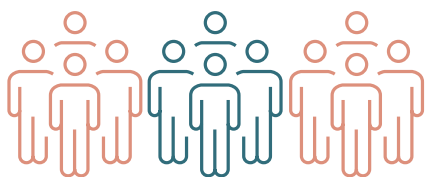


### Budget

**3,5** millions d'euros  
Budget global 2022

### Effectifs

En 2022, l'Audiar compte 36 salariés en CDI représentant 32,1 ETP (Équivalent Temps Plein). Hors Conseil de développement, l'effectif s'élève à 29,7 ETP en CDI.



**36**

salariés en CDI

**22**



Femmes

**14**



Hommes

# 03

## L'agence

### LES MISSIONS DE L'AUDIAR



#### L'observation

Observer les dynamiques territoriales et les transitions pour éclairer l'action publique



#### La prospective

Mettre en perspective, anticiper et préparer les transitions par des contributions aux stratégies territoriales



#### L'aide à la décision

Accompagner l'élaboration et la mise en œuvre opérationnelle des politiques publiques par des études et expertises techniques



#### La mise en partage

Contribuer au dialogue, à l'animation et aux coopérations territoriales

### LA GOUVERNANCE DE L'AUDIAR

L'agence est pilotée par trois instances : une Assemblée générale, un Conseil d'administration et un Bureau. Les membres de l'agence sont répartis en 3 catégories : membres de droit, membres associés et membres actifs.

#### LISTE DES MEMBRES DU CONSEIL D'ADMINISTRATION ET DU BUREAU

- André CROCQ  
*Rennes Métropole, Président de l'Audiar*
- Philippe ALEXANDRE  
*DDETS*
- David ALIS  
*Université de Rennes*
- Guillaume BÉGUÉ  
*Syndicat mixte Pays de Rennes*
- Laurence BESSERVE  
*Rennes Métropole*
- Yannick COCHAUD  
*Rennes Métropole*
- Olivier DAVID  
*Conseil régional de Bretagne*
- Marie DUCAMIN  
*Saint-Jacques-de-la-Lande*
- Yann GODET  
*Dinan Agglomération, Secrétaire de l'Audiar*
- Daniel GUILLOTIN  
*Rennes Métropole*
- Marc HERVÉ  
*Rennes*
- René-François HOUSSIN  
*Rennes Métropole*
- Isabelle LAVASTRE  
*Communauté de communes Val-d'Ille Aubigné, Vice-présidente de l'Audiar*
- Thierry LATAPIE-BAYROO  
*DDTM, Vice-président de l'Audiar*
- Éric LESAGE  
*INSEE*
- Morgane MADIOT  
*Rennes Métropole*
- Pierre-Yves MAHIEU  
*Saint-Malo Agglomération*
- Laurent REBUFFIE  
*Chantepie, Vice-président de l'Audiar*
- Christine RIVALAN-GUEGO  
*Université Rennes 2*
- Emmanuelle ROUSSET  
*Conseil départemental Ille-et-Vilaine*
- Éric SOUQUET  
*Thorigné-Fouillard Trésorier de l'Audiar*

#### ASSEMBLÉE GÉNÉRALE

- État
- Rennes Métropole
- 43 communes de Rennes Métropole
- Communautés de communes du Pays de Châteaugiron, Liffré-Cormier, Val d'Ille-Aubigné, Bretagne Romantique ;
- Saint-Malo Agglomération et Dinan Agglomération ; Lamballe Terre & Mer et Lamballe Armor
- Département d'Ille-et-Vilaine
- Région Bretagne
- Pays de Fougères, Rennes et Saint-Malo
- Syrenor
- Universités de Rennes et Rennes 2
- Établissement public foncier de Bretagne

## ■ LES TERRITOIRES D'INTERVENTION DE L'AUDIAR



## ■ LA FÉDÉRATION NATIONALE DES AGENCES D'URBANISME (FNAU)



La Fnau rassemble une cinquantaine d'agences en France. Réseau d'élus pilotant les agences et lieu d'échanges techniques, elle travaille en lien étroit avec les associations de collectivités, les ministères et les têtes de réseaux pour contribuer aux débats sur la ville et les territoires.

Elle est présidée par intérim par Patrice Vergriete, Président de la Communauté Urbaine et Maire de Dunkerque. André Crocq est le représentant de l'Audiar au sein du Bureau de la Fnau. Isabelle Lavastre, Vice-présidente de l'Audiar, est représentante suppléante.

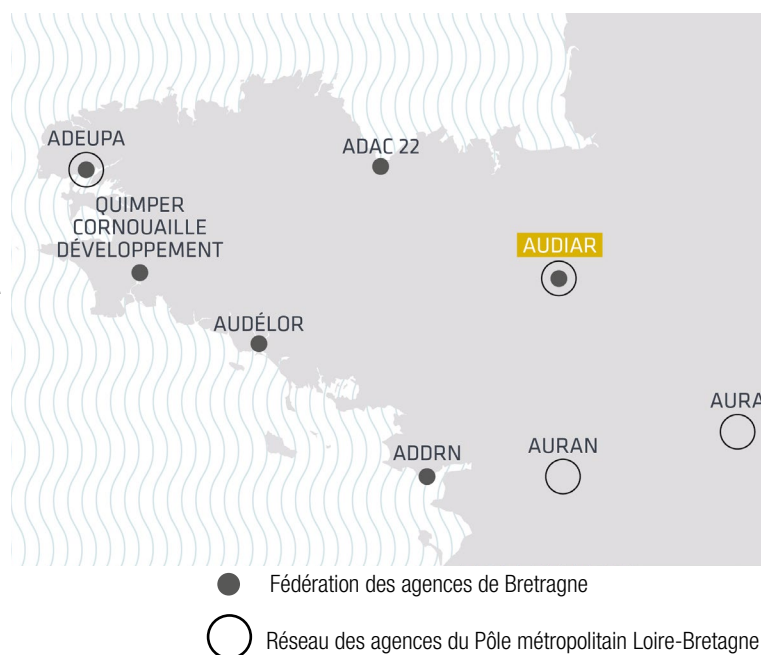
## LES RÉSEAUX DES AGENCES D'URBANISME ET DE DÉVELOPPEMENT DANS L'OUEST

### • Une fédération des agences de Bretagne

L'Audiar (Rennes), l'Audélor (Lorient), QCD (Quimper-Cornouaille), l'AdeuPa (Brest), l'ADAC 22 (Côtes d'Armor) et l'ADDRN (Saint-Nazaire) se sont associées en 2017 dans le cadre d'une fédération régionale. Celle-ci a pour objet de mutualiser des travaux d'observation et d'études permettant d'orienter les stratégies de développement de l'ensemble des acteurs bretons.

### • Un réseau des agences du Pôle métropolitain Loire-Bretagne (PMLB)

Les agences de l'Ouest produisent également conjointement des réflexions pour accompagner les projets du Pôle métropolitain Loire-Bretagne (PMLB), composé des Métropoles et Agglomérations de Brest, Rennes, Nantes et Angers.



## LE CONSEIL DE DÉVELOPPEMENT DE LA MÉTROPOLE DE RENNES (CODEV)

Le Conseil de développement de la métropole de Rennes est un lieu de dialogue, de propositions et de débat sur les enjeux économiques, sociaux, sociétaux et environnementaux du territoire.

Mise en place par Rennes Métropole en application de la loi, son assemblée est composée d'acteurs bénévoles du territoire issus d'horizons diversifiés. Elle a vocation à éclairer les décideurs locaux, dont les élus métropolitains, et peut être saisie par la collectivité ou s'auto-saisir.

L'équipe technique du Conseil de développement est salariée de l'Audiar.

### GOVERNANCE DU CODEV

**Président du Codev :** Dominique Chuffart (Medef 35).

**Vice-présidence :** Patrice Barbel (Université de Rennes), Christian Desbois (Eau et rivières de Bretagne), Isabelle Drilleau (CFDT) et Tania Robin (personne à titre individuel).

**Vice-président Rennes Métropole référent du partenariat Codev :** André Crocq.

### PLUSIEURS PROJETS THÉMATIQUES EN 2022

Plus de 2 000 heures de bénévolat cumulées avec 35 temps transversaux de dynamique collective, dix séances de Bureau et quatre séances plénières.

### LIENS ET DYNAMIQUES AVEC L'AUDIAR

- > Échange avec les bénévoles Codev sur les analyses de la note VigiÉco Audiar, coordination des travaux respectifs Audiar et Codev autour du vieillissement et de la transition climatique.
- > Participation du Directeur de l'agence au comité partenarial Rennes Métropole/Codev.
- > Rencontres entre le Président du Codev et le Directeur de l'agence.
- > Présence du Président du Codev à l'Assemblée générale et au Conseil d'administration de l'Audiar.



Découvrez l'activité 2022 du Codev en vidéo



# L'équipe

## ORGANIGRAMME au 31 décembre 2022



### PRÉSIDENT

**André CROCQ**  
Président

### DIRECTION

**Alain BÉNESTEAU**  
Directeur  
02 99 01 86 41

**Françoise HICHOIR**  
Assistante de direction  
02 99 01 86 41

**Lydia HUE**  
Chargée de gestion  
02 99 01 86 44

**Fabienne LE BRIS**  
Chargée de gestion  
02 99 01 86 43

**Jean-Michel MARCHAND**  
Directeur adjoint  
Suivi du programme de travail,  
transversalité 02 99 01 85 20

**Hélène RASNEUR**  
Secrétaire générale  
Communication et missions d'appui  
02 99 01 85 12

### ÉQUIPE D'ÉTUDES

#### URBANISME PLANIFICATION

**Jean-Michel MARCHAND**  
RESPONSABLE DE PÔLE  
Planif. stratégique  
et projets urbains  
02 99 01 85 20

**Gilles BELLEIL**  
Cartographie -  
Infographie  
02 99 01 85 06

**Gabriel BOUDIER**  
Urbanisme -  
Planification  
02 99 01 85 04

**Anne LE THIEC**  
Urbanisme -  
Planification  
02 99 01 85 11

**Jérôme MALLE**  
Commerce -  
Économie territoriale  
02 99 01 86 61

**Camille MORAND**  
Paysage -  
Projets urbains  
02 99 01 86 50

#### DÉMOGRAPHIE HABITAT

**Karine BAUDY**  
RESPONSABLE DE PÔLE  
Démographie -  
Finances publiques  
02 99 01 85 02

**Dominique GÉRARD**  
Statistiques -  
Bases de données  
02 99 01 85 07

**Émilie GODET**  
Habitat  
02 99 01 86 51

**Amélie LEFOUR**  
Habitat - Équipements  
02 99 01 85 18

**Audrey NAULIN**  
Démographie  
02 99 01 86 48

**Erwan TROËL**  
Développement -  
Bases de données  
02 99 01 85 25

#### ENVIRONNEMENT MOBILITÉ

**Emmanuel BOURIAU**  
RESPONSABLE DE PÔLE  
Environnement -  
Agriculture - Foncier  
02 99 01 85 26

**Séverine GROULD**  
MISSION MOBILITÉ  
02 99 01 86 49

**Corinne CROGUENNEC-  
LEMERCIER**  
Géomatique - Administration  
SIG - 02 99 01 86 66

**Julien DÉNIEL**  
Data management  
02 99 01 85 08

**Corinne GUILLEUX**  
Traitements de données  
02 99 01 86 54

**Cécile LEUBA-MANETTI**  
Environnement  
02 99 01 86 59

**Marine LITOU**  
Environnement - Santé  
02 99 01 86 47

**Johan POQUET**  
Énergie - Environnement  
02 99 01 85 24

#### ÉCONOMIE COOPÉRATIONS

**Hélène RASNEUR**  
RESPONSABLE DE PÔLE  
Économie -  
Coopérations  
02 99 01 85 12

**Sébastien LEMAITRE**  
Économie  
02 99 01 86 45

**Christophe LE PAGE**  
Économie -  
Enseignement sup.  
02 99 01 86 55

**Basile MARTINEAU**  
Coopérations -  
Économie - Tourisme  
02 99 01 86 56

**Kevin MORVAN**  
Économie  
02 99 01 85 03

#### CONSEIL DE DÉVELOPPEMENT

**Gaëlle CHAPON**  
RESPONSABLE DE PÔLE  
Direction Conseil  
de développement  
02 99 01 85 16

**Céline RIGOURD**  
Chargée de mission  
02 99 01 85 17



### MISSIONS D'APPUI

**Nathalie LE ROUX**  
Assistante  
02 99 01 85 27

**Isabelle JOURDREN**  
Infographie  
02 99 01 86 63

**Delphine BARBOT**  
Communication / Veille  
02 99 01 86 64

**Sabrina QUÉLAVOINE**  
Assistante  
02 99 01 86 46

**Stéphane GUIGOUREZ**  
Informatique  
02 99 01 86 65

e-mail :  
initialesprenom.nom@audiar.org  
exemple : f.hichour@audiar.org

CONTACT : AUDIAR - AGENCE D'URBANISME DE RENNES - 3 rue Geneviève de Gaulle-Anthonioz - CS 40716 - 35207 RENNES Cedex 2 - T : 02 99 01 86 40



DIRECTION DE LA PUBLICATION : Alain BÉNESTEAU

Agence d'urbanisme de Rennes  
3 rue Geneviève de Gaulle-Anthonioz  
CS 40716 - 35207 RENNES Cedex 2  
02 99 01 86 40 - [www.audiar.org](http://www.audiar.org)  
[communication@audiar.org](mailto:communication@audiar.org)