



TABLEAU DE BORD
DE RENNES MÉTROPOLE

Une reprise progressive de l'activité touristique

Bilan 2021

AOÛT 2022



SOMMAIRE

- 03** CHIFFRES-CLÉS DU TOURISME À RENNES MÉTROPOLE
- 06** FRÉQUENTATION TOURISTIQUE
- 10** HÉBERGEMENTS TOURISTIQUES
- 14** L'EMPLOI
- 16** RENCONTRES PROFESSIONNELLES
- 18** INFORMATION-COMMUNICATION
- 20** LIEUX D'INTÉRÊT CULTUREL ET TOURISTIQUE
- 22** TOURISME ITINÉRANT
- 24** ACCESSIBILITÉ



Chiffres clés 2021 du tourisme RENNES MÉTROPOLE

L'offre d'hébergement touristique



15 000
lits marchands
55 % hôteliers



1 300 annonces actives
d'hébergements alternatifs
(AirBnB...) en 2021



9 200 emplois dans
l'hôtellerie-restauration
au 4^e trimestre 2021

Rencontres professionnelles



74 événements
tenus en 2021
(38 en 2020)



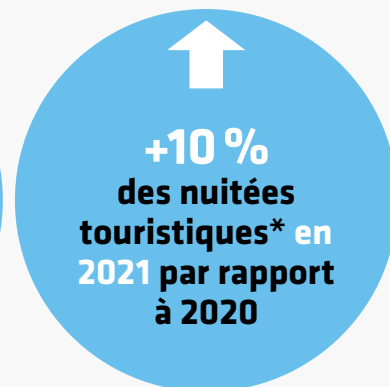
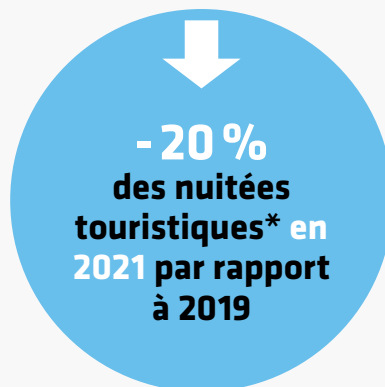
331 dossiers traités
par le bureau des
Congrès (267 en 2020)

Itinérance

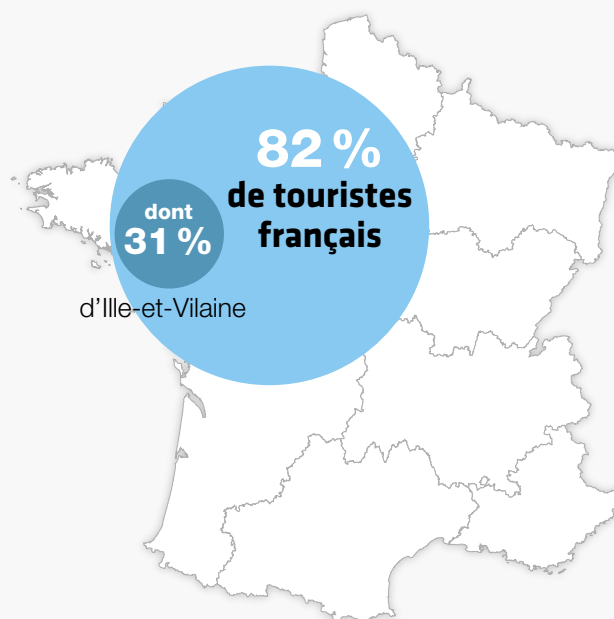


181 000 passages
en 2021 à l'éco-compteur
Rennes Apigné
(+21 % par rapport à 2020)

Fréquentation touristique



Provenance des touristes



Sources : INSEE - ACOSS-URSSAF - Destination Rennes - Rennes Métropole - ADT 35 - AirDNA - Flux Vision Tourisme Orange - Région Bretagne.
* Comprend les nuitées touristiques marchandes et non marchandes (hébergement chez les proches, en résidence secondaire...).

INDICATEURS DE L'ACTIVITÉ TOURISTIQUE



Fréquentation touristique

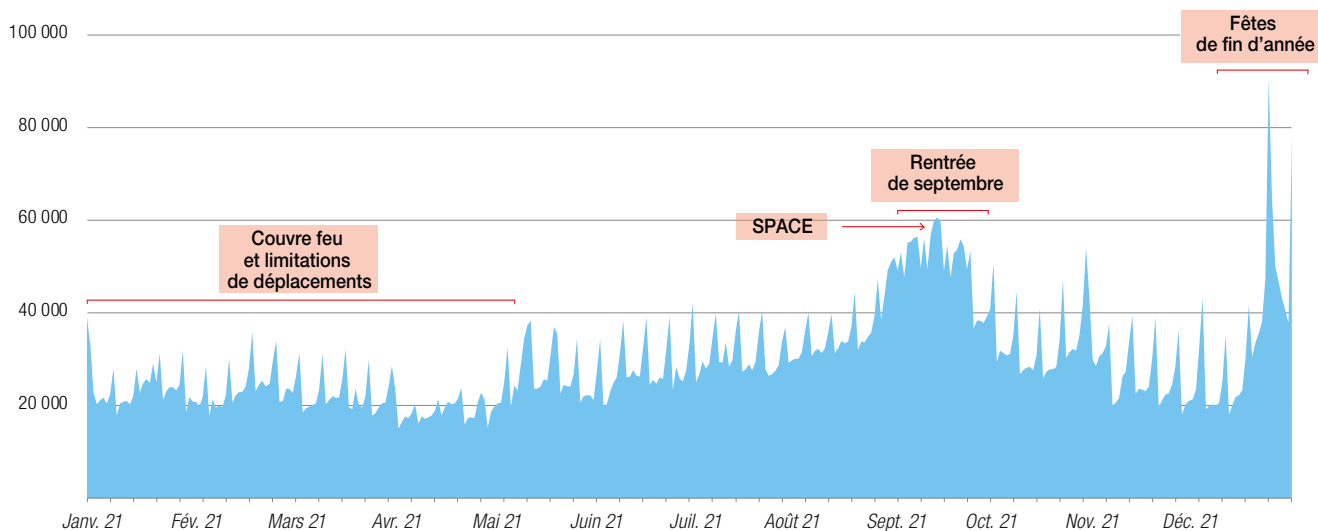
UN RETOUR PROGRESSIF DES TOURISTES À RENNES MÉTROPOLE

Après une année 2020 fortement marquée par la crise liée au Covid-19, la levée graduelle des restrictions sanitaires en 2021 a permis aux nuitées touristiques de progresser de 10% par rapport à l'année précédente. Néanmoins, le début de l'année 2021, toujours marqué par les restrictions sanitaires, est particulièrement difficile avec un niveau d'activité fortement inférieur à la situation ante-crise (baisses mensuelles comprises entre -18 et -50% par rapport à 2019). La fréquentation touristique se redresse à partir de l'été, mais reste inférieure aux fréquentations observées en 2019 (-10% au deuxième semestre 2021 par rapport à 2019).

Au total, la fréquentation touristique annuelle reste fortement inférieure à celle d'avant la pandémie, 2021 enregistrant un recul de 20% par rapport à 2019 (période de mars à décembre).

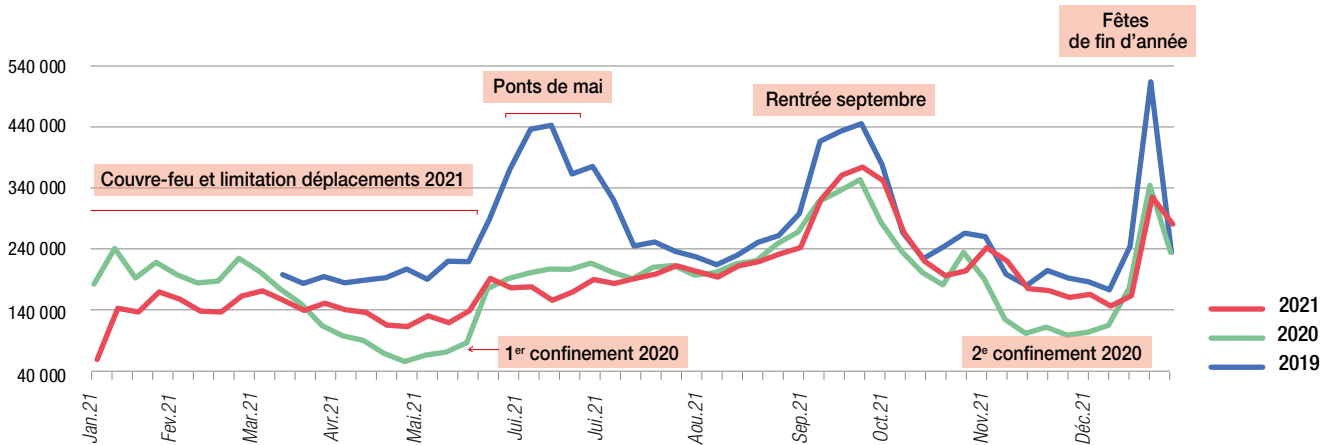


NUITÉES TOURISTIQUES QUOTIDIENNES À RENNES MÉTROPOLE



Sources : Orange Flux Visions Tourisme – ADT 35 – Audiar.

ÉVOLUTION HEBDOMADAIRE DES NUITÉES TOURISTIQUES À RENNES MÉTROPOLE



Sources : Orange Flux Visions Tourisme – ADT 35 - Audiar.

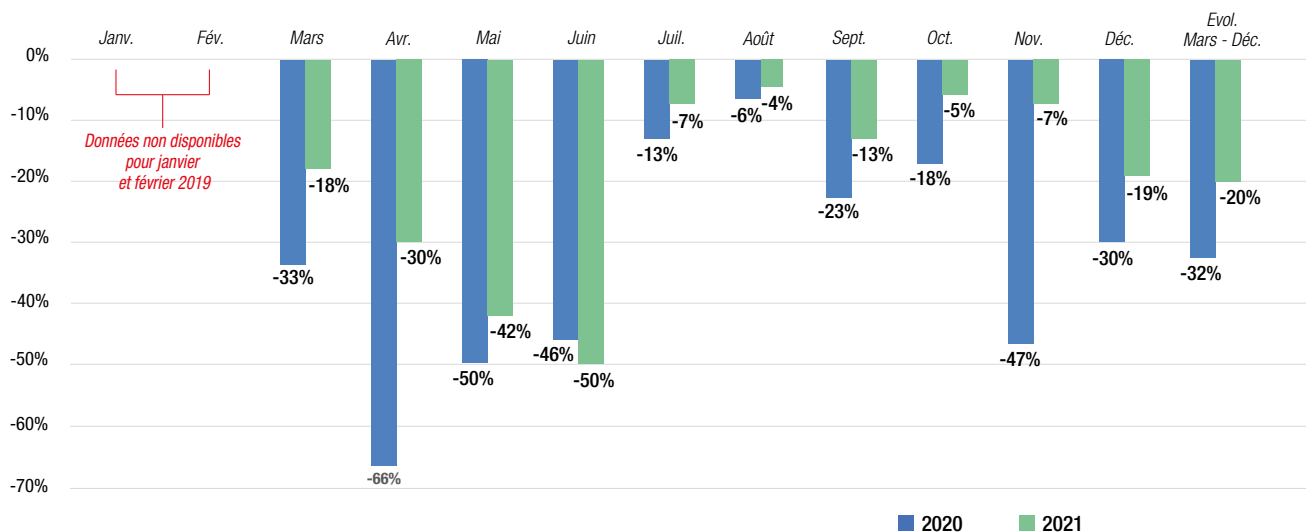
PRÉCAUTIONS MÉTHODOLOGIQUES

Les nuitées touristiques comptabilisées dans Rennes Métropole (marchandes et non marchandes) connaissent des «pics» particuliers pendant les vacances scolaires (hors été) et lors des week-ends avec des ponts. Cette dynamique est sans doute portée en grande partie par le tourisme affinitaire (famille, amis...). C'est particulièrement le cas de la période de fin d'année avec des pics à Noël et au 1^{er} de l'an, mais aussi en avril - mai (Pâques, fête du Travail, Victoire 1945, Ascension, Pentecôte...). En parallèle, la rentrée de septembre et octobre comptabilise des nuitées touristiques plus élevées que le reste de l'année. Ceci est d'abord lié à la rentrée des étudiants (comptabilisés pendant quelques jours comme nuitées touristiques) et aux nuitées liées à l'activité économique.

L'offre Flux Vision appliquée au secteur du Tourisme permet de convertir en temps réel des millions d'informations techniques issues du réseau mobile d'Orange, en indicateurs statistiques afin d'analyser la fréquentation des zones géographiques et le déplacement des populations. C'est une méthode qui fait l'objet de travaux permanents d'optimisation tant dans ses méthodes de production que de traitements.

Les données chiffrées publiées ici sont à analyser en termes de grandes évolutions et de données de cadrage. La technologie évoluant rapidement, le développement de la 4 G et la multiplication des cartes SIM sur divers supports en sus des téléphones portables augmentent les traces numériques captées par les antennes relais. Si les évolutions globales et l'identification des pics/creux touristiques sont pertinentes, les flux chiffrés sont à analyser en termes relatifs par rapport à des évolutions globales. Le dispositif Flux Vision prend en compte le tourisme en hébergement marchand, non marchand (famille, amis, résidences secondaires) et dans des modes d'hébergements ne rentrant pas dans les champs d'études habituels (locations de vacances, camping-cars, location de leur propre habitation par des particuliers, échanges de maison...); ceux-ci ayant un poids de plus en plus important. La notion de nuitées touristiques comptées ici est donc très large.

ÉVOLUTION MENSUELLE DES NUITÉES TOURISTIQUES PAR RAPPORT À 2019

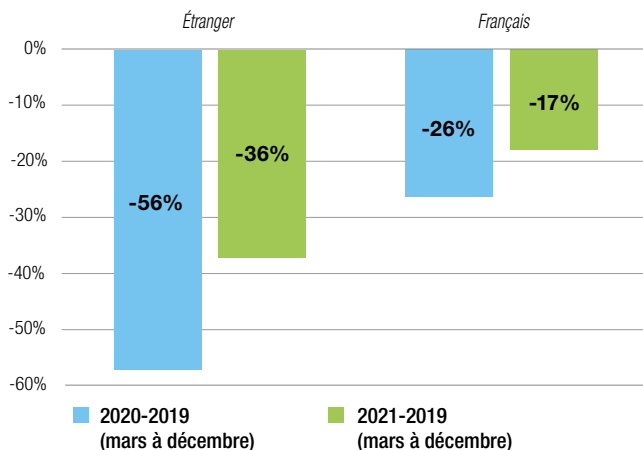


Sources : Orange Flux Visions Tourisme – ADT 35 - Audiar.

Des clientèles étrangères timidement présentes

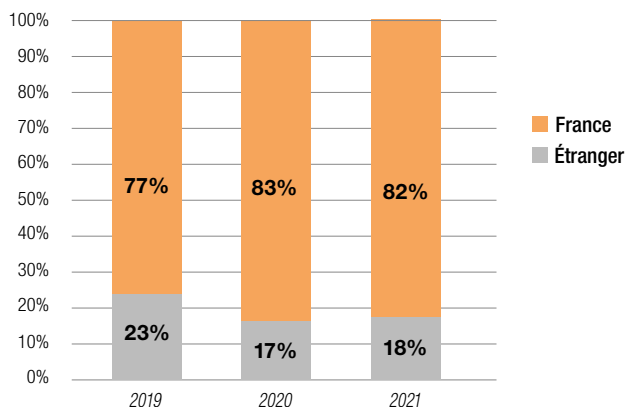
Ici aussi, la levée progressive des restrictions des déplacements internationaux a permis un retour progressif des clientèles étrangères. Par rapport à 2019, le recul de ces dernières est passé de -56% en 2020 à -36% en 2021. La clientèle française reste cependant fortement majoritaire (82% en 2021), en progression de 5 points par rapport à 2019. La clientèle nationale est principalement locale avec 38% de touriste provenant d'Ille-et-Vilaine et les touristes bretons représentant au total plus de la moitié de la fréquentation de Rennes Métropole.

ÉVOLUTION DES NUITÉES PAR ORIGINE GÉOGRAPHIQUE



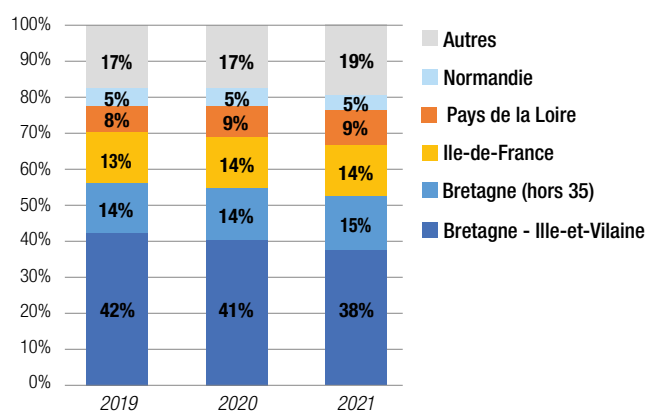
Sources : Orange Flux Visions Tourisme – ADT 35 - Audiar.

ORIGINE GÉOGRAPHIQUE DES TOURISTES



Sources : Orange Flux Visions Tourisme – ADT 35 - Audiar.

ORIGINE GÉOGRAPHIQUE DES TOURISTES FRANÇAIS



Sources : Orange Flux Visions Tourisme – ADT 35 - Audiar.

UN REBOND DES NUITÉES TOURISTIQUES MARCHANDES EN FIN D'ANNÉE

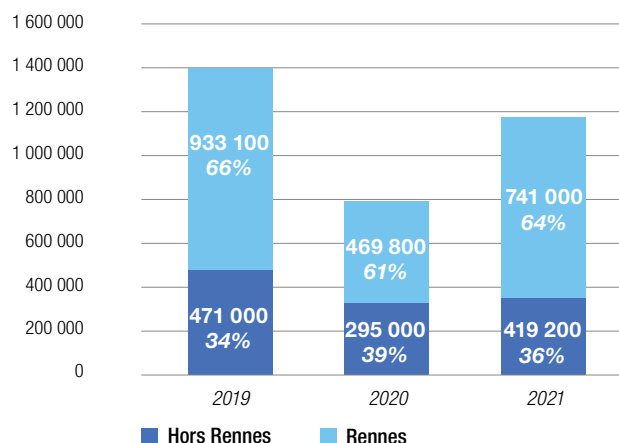
NUITÉES MARCHANDES À RENNES MÉTROPOLE

Il s'agit des nuitées déclarées pour la taxe de séjour (TS) par les hôtels et résidences de tourisme de Rennes Métropole. Ne sont pas comptabilisés ici les autres nuitées marchandes donnant lieu au versement de la TS comme les chambres d'hôtes ou les meublés (AirBnB...).

En 2021, Rennes Métropole enregistre 1 160 000 nuitées dans les hôtels et résidences de tourisme, c'est un rebond important de +35% par rapport à 2020. Malgré cela, la crise sanitaire continue de toucher fortement ces établissements, les nuitées marchandes 2021 restant en recul par rapport à 2019 (-26%).

Ici aussi, la bonne performance relative de l'année 2021 a été portée par le retour des clientèles à partir de l'été. Elle se termine en outre sur une note positive : le mois de décembre affiche une fréquentation supérieure à celui de 2019.

RÉPARTITION DES NUITÉES HÔTELS ET RÉSIDENCES DE TOURISME AU SEIN DE RENNES MÉTROPOLE



Sources : Taxe de séjour - Rennes Métropole - Audiar.

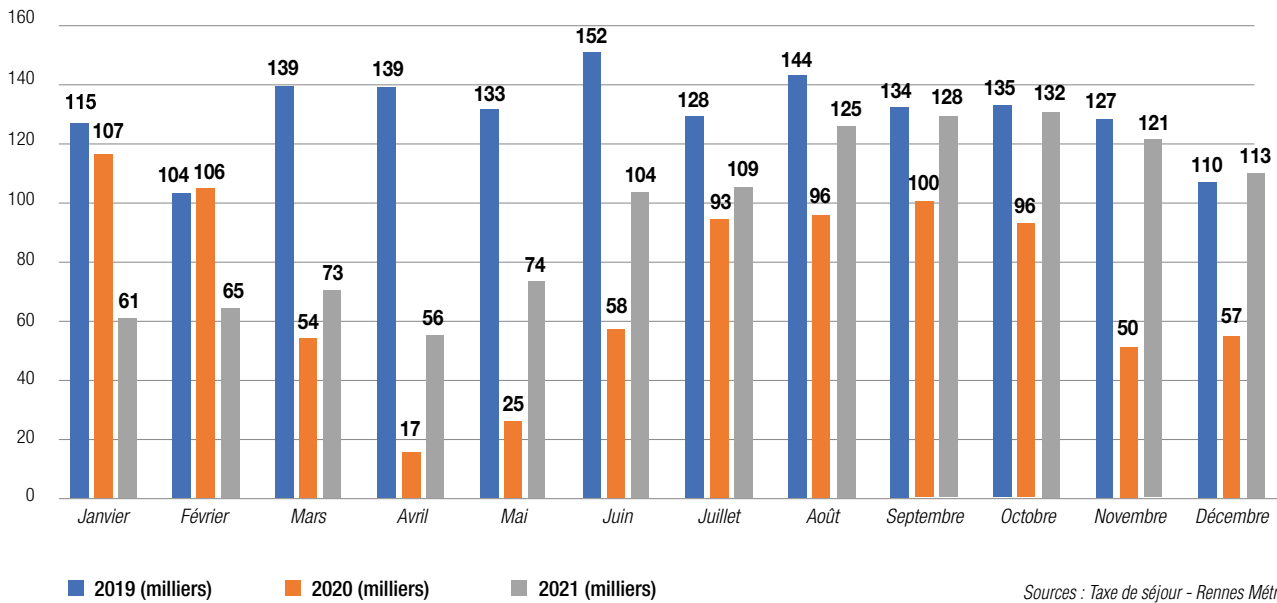
En 2021, les 3 campings de Rennes Métropole totalisent 23 000 nuitées (+133% par rapport à 2020, mais -31% par rapport à 2019).

Après un recul de 5 points en 2020 des nuitées effectuées à Rennes, on assiste à un retour progressif du poids de la ville centre en 2021, celle-ci accueillant 64% sur l'ensemble de l'année (-2 points par rapport à 2019).

MONTANT DE LA TAXE DE SÉJOUR À RENNES MÉTROPOLE

Sur l'ensemble de l'année 2021, 1 806 000 € ont été collectés sur l'ensemble du territoire de la métropole. C'est une progression importante par rapport à 2020 (+38%), mais l'activité touristique n'est pas revenue au niveau d'avant Covid-19 (-20% par rapport à l'année 2019).

NUITÉES MARCHANDES MENSUELLES À RENNES MÉTROPOLE

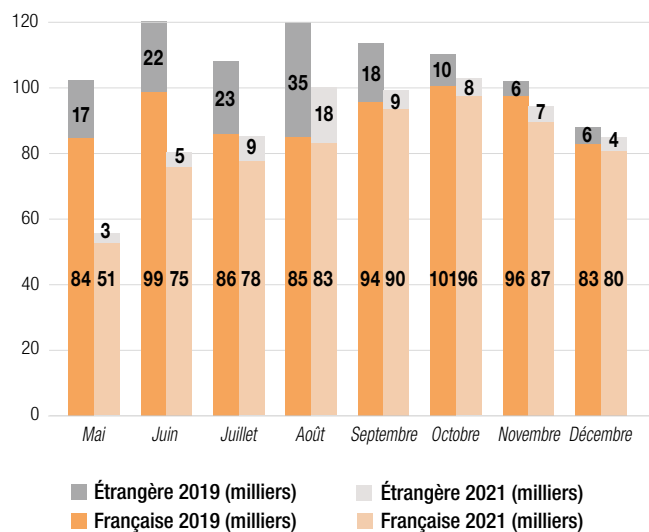


UNE REPRISE DES NUITÉES HÔTELIÈRES PORTÉE PAR LA CLIENTÈLE D'AFFAIRES

Dans l'hôtellerie, on observe au fur et à mesure de l'avancée de l'année un retour des clientèles touristiques. Cependant la fréquentation des hôtels ne retrouve pas son niveau d'avant crise (-20% de nuitées de mai à décembre 2021 par rapport à 2019). La baisse importante des nuitées étrangères (-54%) pénalise particulièrement la saison estivale de Rennes Métropole, tandis que le tourisme d'affaire, qui représente entre 80 et 67% de la fréquentation mensuelle des hôtels à l'automne 2021, permet d'assurer un volume d'activité compensant partiellement la diminution de la clientèle d'agrément.

Malgré cette relative embellie, le secteur hôtelier reste néanmoins sous pression, le taux d'occupation moyen observé au cours des 8 derniers mois de 2021 étant en recul important sur toute la période par rapport à l'avant Covid (-9 points).

NUITÉES HÔTELIÈRES À RENNES MÉTROPOLE



2021	Mai	Juin	Juillet	Août	Septembre	Octobre	Novembre	Décembre
Nuitées françaises	51 400	74 800	77 800	82 900	90 100	96 000	86 600	79 900
Nuitées étrangères	3 000	5 200	8 700	17 700	9 300	7 900	6 700	4 400
Total nuitées	54 400	80 000	86 500	100 600	99 400	103 900	93 300	84 400
Part de la clientèle d'affaires (évol. 2019)	81% (+15 points)	79% (+4 points)	60% (+3% points)	53% (+ 11 points)	81% (+ 7 points)	83% (+ 9 points)	80% (-1 point)	67% (-4 points)
Taux d'occupation (évol. 2019)	38% (-22 points)	58% (-18 points)	50% (-3 points)	54% (-5 points)	69% (-3 points)	67% (-2 points)	64% (-3 points)	55% (-3 points)

Sources : INSEE - enquête hôtellerie - ADT 35.



François Hamon / Destination Rennes

Hébergements touristiques

L'OFFRE MARCHANDE À RENNES MÉTROPOLE DOMINÉE PAR LES HÔTELS

Avec 74 établissements et 8 300 lits, les hôtels proposent la majorité de l'offre d'hébergements marchands de Rennes Métropole. La gamme économique domine ce mode d'hébergement avec 47 % des chambres.

Les hébergements alternatifs sont également présents au sein de Rennes Métropole, on dénombre 1 330 annonces fin 2021. Parmi celles-ci, un tiers sont disponibles à l'année, tandis que les deux tiers restants proposent d'accueillir des hôtes moins de 90 jours par an.

Depuis le début de la crise sanitaire on recense 3 ouvertures d'hébergements touristiques à Rennes Métropole : Cap West à Noyal-Châtillon-sur-Seiche, Greet Hôtel à Pacé et l'Hostel Les Chouettes à Rennes.

CAPACITÉ DES HÉBERGEMENTS MARCHANDS EN 2021

	Nombre d'établissements	Nombre de lits
Hôtels	74	8 300
Chambre d'hôtes	70	560
Meublés de tourisme	575	2 420
Résidences de tourisme	19	2 850
Auberges collectives	2	160
Campings	3	830

Source : Rennes Métropole.

Rennes hébergements alternatifs (Air BnB, Vrbo...)	1 330 annonces en décembre 2021	34% disponibles toute l'année, 66% disponibles entre 1 et 90 jours.
--	---------------------------------	---

Source : AirDNA.

CAPACITÉ HÔTELIÈRE EN 2021

RENNES MÉTROPOLE	Nombre d'établissements	Nombre de Chambres	Part des chambres (en %)
Super économique	16	960	24%
Économique	39	1 870	47%
Milieu de gamme	15	970	24%
Haut de gamme	4	160	4%
Total	74	3 960	100%

VILLE DE RENNES	Nombre d'établissements	Nombre de Chambres	Part des chambres (en %)
Super économique	5	276	14%
Économique	20	980	50%
Milieu de gamme	7	558	29%
Haut de gamme	3	141	7%
Total	35	1 955	100%

Source : Rennes Métropole.



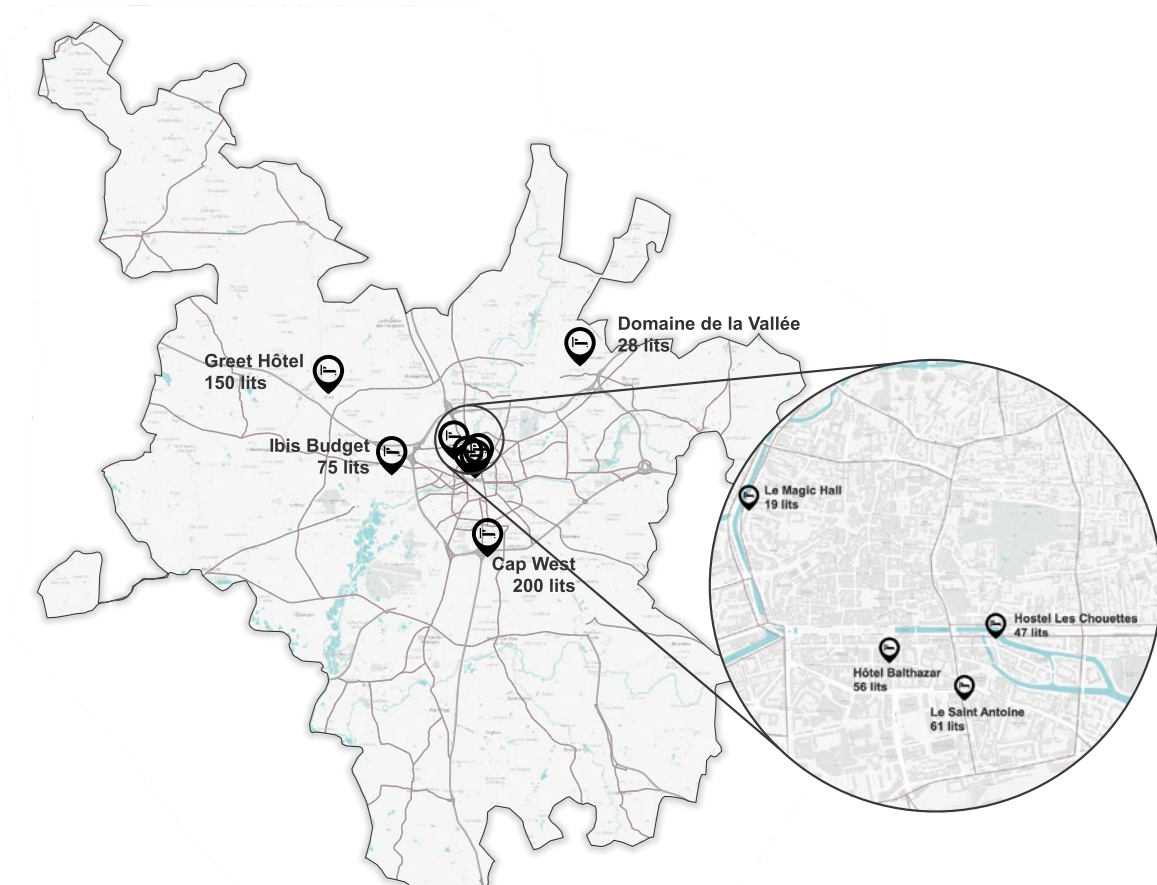
© Didier Gouray / Rennes, Ville et Métropole.

PRINCIPALES OUVERTURES-FERMETURES CES DERNIÈRES ANNÉES

Année	Nom de l'établissement	Positionnement	Capacité
2014	Balthazar Hôtel & Spa (Rennes)	Haut de gamme	56
2015	Hôtel Victor Hugo (Rennes)	Économique	-21
2016	Hôtel Première Classe (St-Jacques)	Super économique	-71
	Hôtel de Bretagne (Rennes)	Économique	-21
	Hôtel Angelina (Rennes)	Économique	-28
	Le Magic Hall (Rennes)	Milieu de gamme	19
	Le Saint Antoine Best Western Premier (Rennes)	Milieu de gamme	61
2017	Hôtel F1(Route de Lorient/Le Rheu)	Super économique	-64
	Hôtel Richemont (Rennes)	Économique	-21
2018	Ibis Budget Route de Lorient (Rennes)	Super économique	75
	Domaine de la Vallée (Beaulieu/Cesson)	Économique	28
2020 2021	Hostel Les Chouettes (Rennes)	Économique	47
	Résidence Cap West (Noyal-Châtillon-sur-Seiche)	Économique	150
	Greet Hôtel (Pacé)	Économique	200

Source : Rennes Métropole.

PRINCIPALES OUVERTURES D'HÔTELS DEPUIS 2014 À RENNES MÉTROPOLE



DES PERFORMANCES HÔTELIÈRES TOUJOURS DIFFICILES EN 2021

Dans un contexte généralisé de baisse de l'activité hôtelière française, c'est, comme en 2020, la catégorie « super-économique » rennaise qui affiche les meilleures performances en 2021 par rapport aux autres agglomérations régionales françaises. Le taux d'occupation moyen de ce niveau de gamme, supérieur aux tendances nationales, permet aux hôtels rennais d'afficher ces meilleurs résultats.

Les gammes « économique » et « milieu de gamme », quant à elles, sont plus en difficultés par rapport aux performances observées dans les autres agglomérations. Le taux d'occupation plus faible, conjugué à un recul annuel plus important par rapport à 2019, pénalise leur performance, et ce, malgré un revenu moyen par chambre qui se maintient.

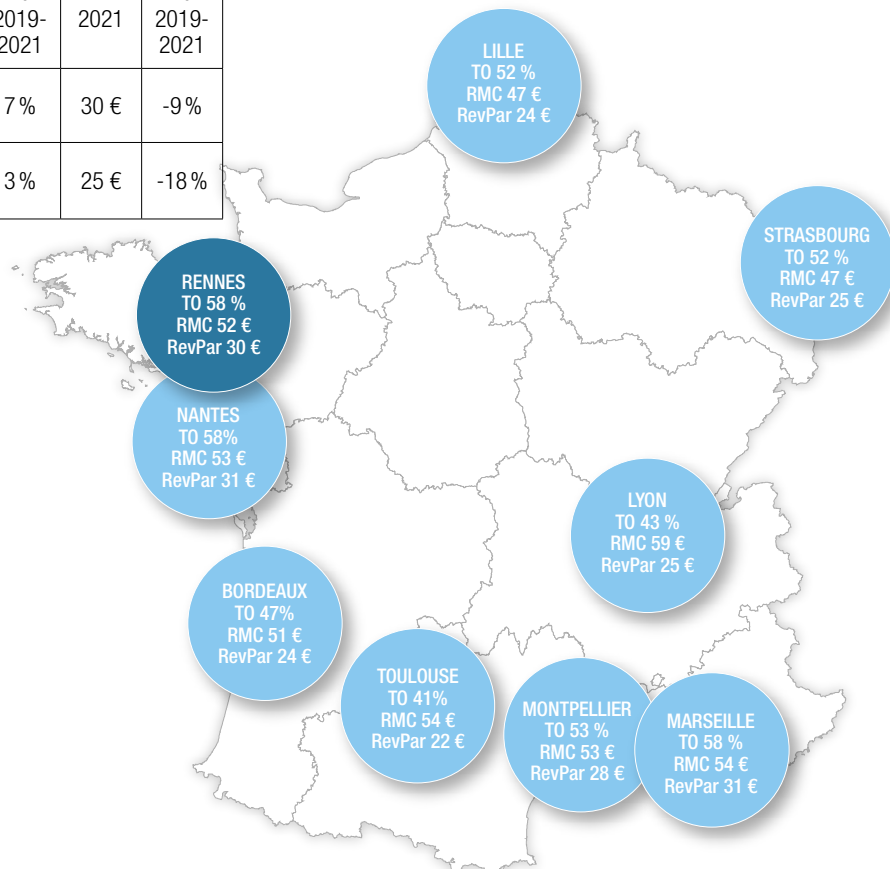
GRANDES AGGLOMÉRATIONS TOURISTIQUES FRANÇAISES

Cette nomenclature In Extenso regroupe les principales agglomérations françaises, hors Paris, la Côte d'Azur et les littoraux français. On retrouve au sein de ces dernières des villes comme Lille, Nantes, Bordeaux, Toulouse, Montpellier, Lyon ou encore Strasbourg.

SUPER ÉCONOMIQUE 2021

	TO		RMC		REVPAR	
	2021	Évol. 2019-2021	2021	Évol. 2019-2021	2021	Évol. 2019-2021
Super Économique 2021						
Agglomération rennaise	58 %	-15 %	52 €	7 %	30 €	-9 %
Grandes agglomérations	51 %	-21 %	48 €	3 %	25 €	-18 %

Sources : In Extenso - Rennes Métropole - Audiar.



PRINCIPALES DÉFINITIONS

TO : le taux d'occupation indique le niveau moyen de fréquentation d'un hébergement sur une période donnée.

RMC : recette moyenne par chambre, c'est en quelque sorte le chiffre d'affaires de l'hébergement par chambre occupée. Il reflète le prix moyen d'une chambre en prenant en compte les réductions et tarifs spéciaux accordés.

RevPar : revenu moyen par chambre disponible, c'est le chiffre d'affaires de l'hébergement par chambre disponible. Il reflète les performances globales des établissements hôteliers en prenant en compte leur fréquentation et le prix moyen des chambres.

LES SEGMENTATIONS DES GAMMES HÔTELIÈRES IN EXTENSO

Hôtels de Milieu de gamme : véritable charnière entre l'hôtellerie supérieure et d'entrée de gamme, cette catégorie est constituée d'établissements 3 ou 4 étoiles. Ils bénéficient de services larges, mais un peu moins complets que celles des hôtels haut de gamme. Exemples : Novotel, Mercure...

Hôtels économiques : hôtels proposant une offre restreinte de services et d'équipements. Ils s'adressent à un large public soucieux du prix payé, mais également des prestations proposées. Exemples : Campanile, Kyriad, Ibis Styles...

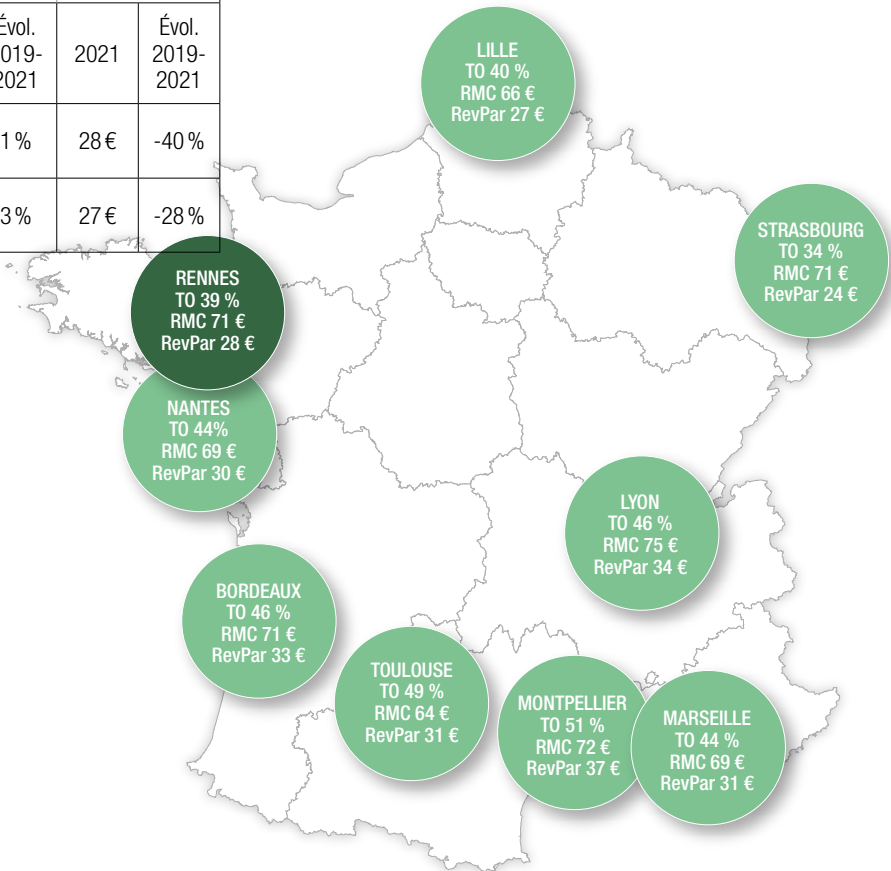
Hôtels super-économiques : hôtellerie centrée sur les attentes fondamentales de la clientèle, avec une gamme des services très restreints et où le facteur prix est primordial dans le choix du client. Exemples : Formule 1, Première Classe, Ibis Budget...

Les hôtels Haut de gamme ne sont pas étudiés par In Extenso sur le territoire de Rennes Métropole en raison d'un nombre d'observations limitées ne permettant pas de respecter le secret statistique.

ÉCONOMIQUE 2021

	TO		RMC		REVPAR	
	2021	Évol. 2019-2021	2021	Évol. 2019-2021	2021	Évol. 2019-2021
Économique 2021						
Agglomération rennaise	39 %	-41 %	71 €	1 %	28 €	-40 %
Grandes agglomérations	44 %	-30 %	63 €	3 %	27 €	-28 %

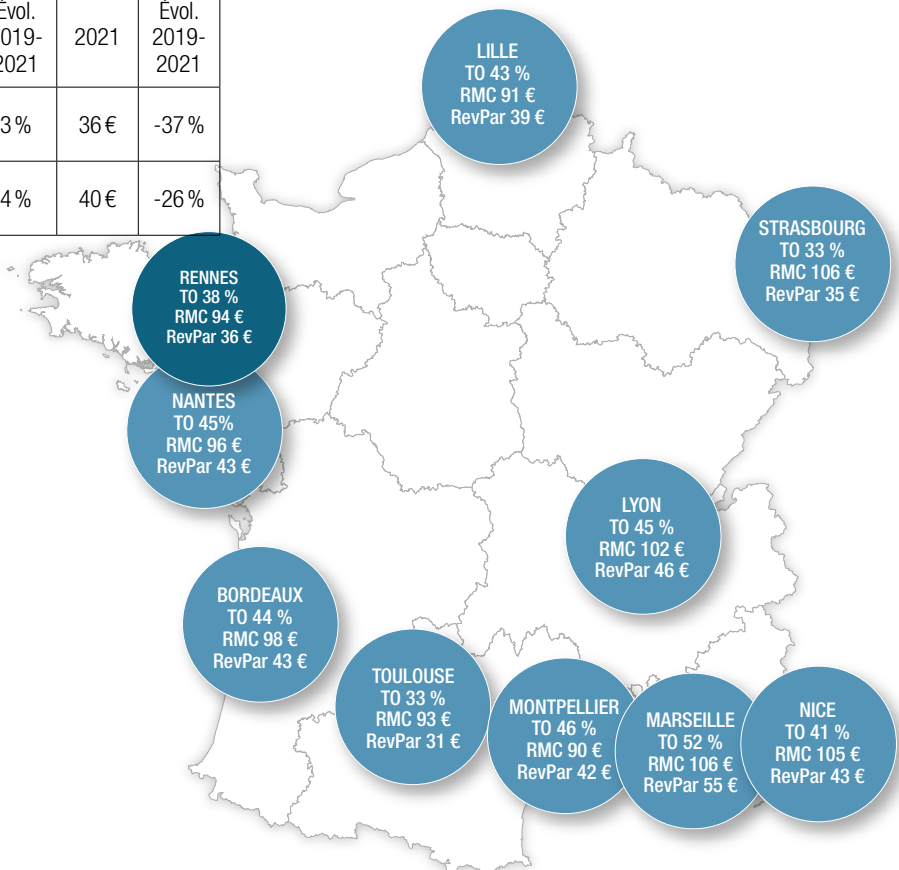
Sources : In Extenso - Rennes Métropole - Audiar.



MILIEU DE GAMME 2021

	TO		RMC		REVPAR	
	2021	Évol. 2019-2021	2021	Évol. 2019-2021	2021	Évol. 2019-2021
Milieu de gamme 2021						
Agglomération rennaise	38 %	-39 %	94 €	3 %	36 €	-37 %
Grandes agglomérations	45 %	-29 %	90 €	4 %	40 €	-26 %

Sources : In Extenso - Rennes Métropole - Audiar.





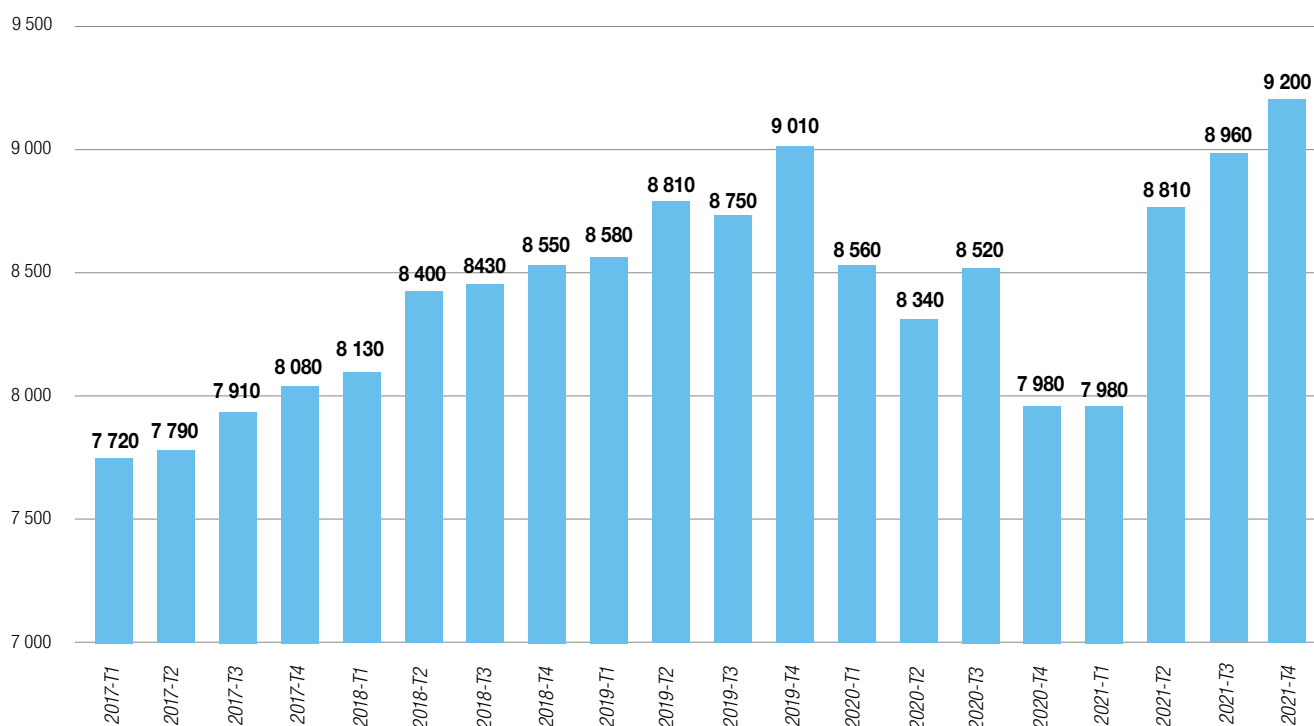
UN RETOUR AU NIVEAU D'AVANT CRISE

Après un recul important de l'emploi au sein de l'hôtellerie-restauration en 2020 (- 11 % au quatrième trimestre 2020 par rapport à 2019), la levée progressive des restrictions sanitaires a permis à ce dernier de retrouver rapidement son niveau d'avant crise dès le deuxième trimestre 2021, celui-ci se maintient ensuite à des niveaux similaires à ceux observés avant la crise du Covid-19.

Parmi les principales difficultés auxquelles sont confrontés les hôteliers en France, les problèmes pour recruter une main-d'œuvre qualifiée ou non sont cités par 39% d'entre eux. C'est la seconde difficulté exprimée, après les problèmes de réservations (44%) et elle est bien devant les soucis de trésorerie (13%). Bien que les problèmes de recrutement soient récurrents pour ce secteur, les professionnels de l'hôtellerie le ressentent particulièrement depuis le début de la crise sanitaire et ces difficultés pourraient encore perturber l'activité à moyen terme.

Source : enquête In Extenso – Bilan de la saison estivale – Juillet août 2021.

EMPLOIS SALARIÉS DE L'HÔTELLERIE-RESTAURATION À RENNES MÉTROPOLE



Sources : ACOSS - URSSAF - Audiar.

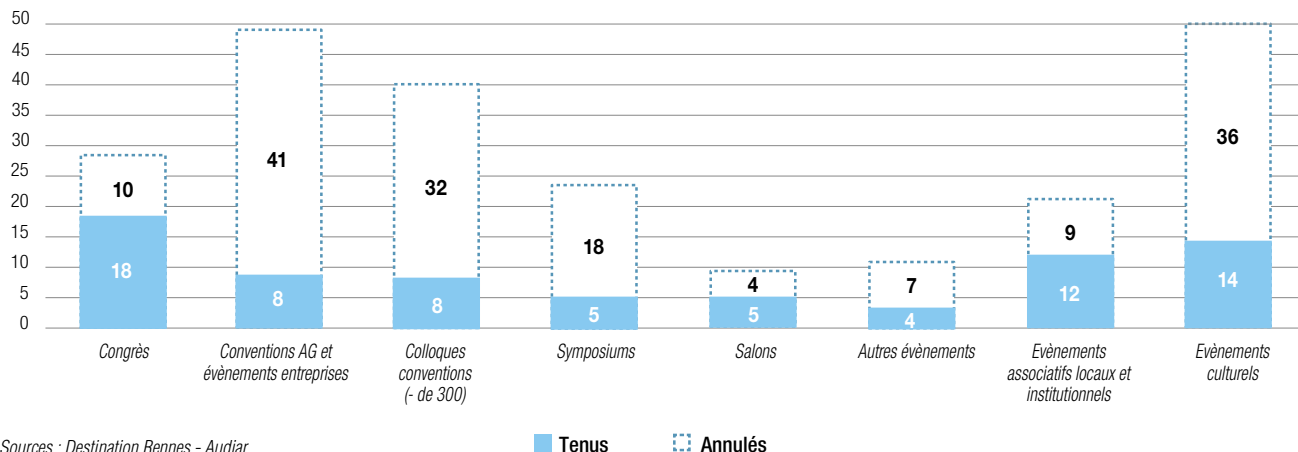


© Franck Hamon / Rennes, Ville et Métropole.



Rencontres professionnelles

TYPES D'ÉVÈNEMENTS AU COUVENT DES JACOBINS



Sources : Destination Rennes - Audiar.

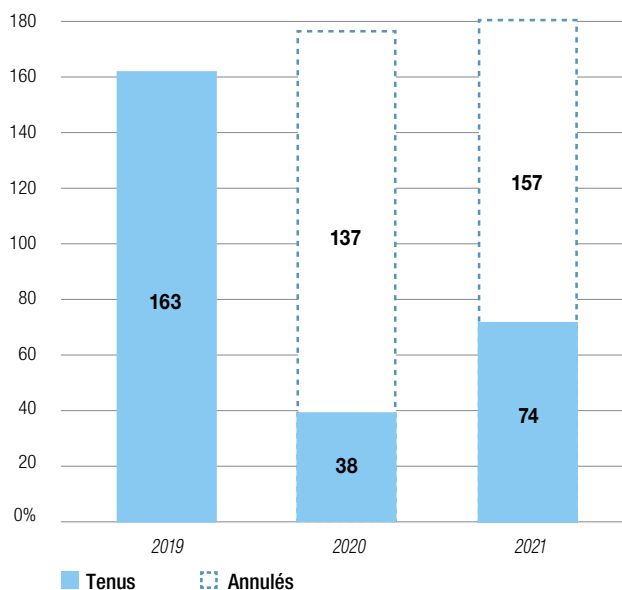
DES ÉVÈNEMENTS QUI REDÉMARRENT

Après une année 2020 très difficile, où 80 % des manifestations prévues ont été annulées, il s'est tenu deux fois plus d'événements au couvent des Jacobins en 2021, principalement au second semestre. Les annulations restent malgré tout à un très haut niveau, mais l'augmentation des volumes traités indique un certain optimisme de la part des organisateurs.

On note cependant de nombreuses annulations et un fort recul des événements d'entreprises, ces dernières étant très attentistes tout au long l'année, préférant attendre une stabilisation de la situation et des consignes sanitaires.

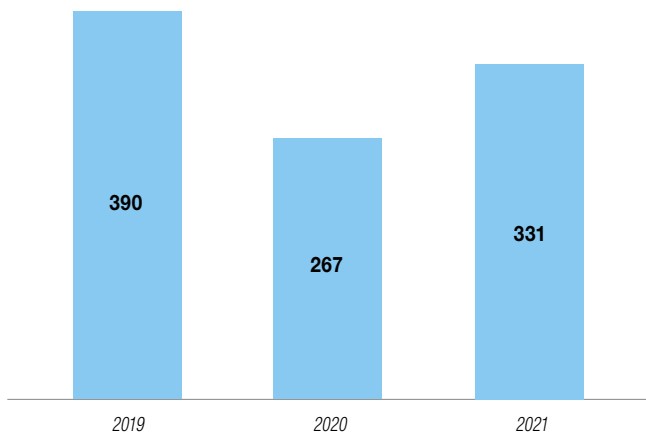
Ce sont par ailleurs principalement des acteurs locaux qui ont organisé des événements au Couvent des Jacobins en 2021, assurant à ce dernier 40 % de son activité annuelle.

ÉVÈNEMENTS AU COUVENT DES JACOBINS



Sources : Destination Rennes - Audiar.

DOSSIERS TRAITÉS PAR LE BUREAU DES CONGRÈS



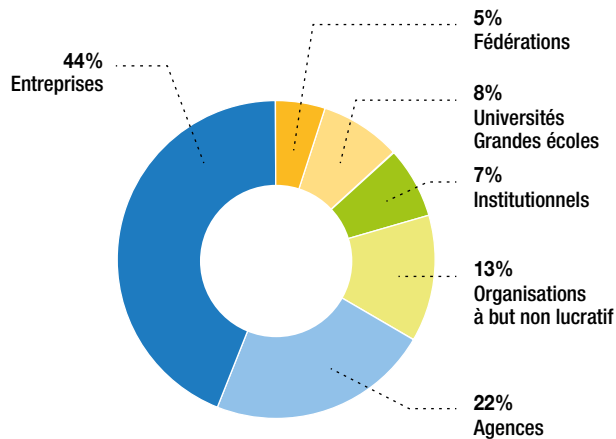
Sources : Destination Rennes - Audiar.

TYPOLOGIE DES ÉVÈNEMENTS TRAITÉS PAR LE BUREAU DES CONGRÈS

	2020	2021
Durée moyenne (jour)	1	2,8
Réunions et séminaires	58%	15%
Évènements locaux et nationaux	56%	70%
Organisateurs : entreprises	45%	12%
Évènements de moins de 200 participants	73%	37%

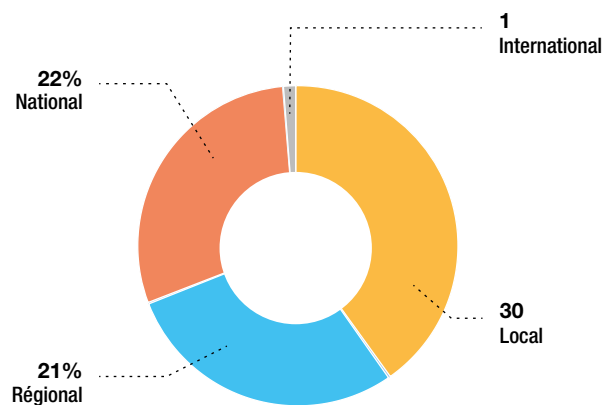
Sources : Destination Rennes - Audiar.

ORGANISATEURS D'ÉVÈNEMENTS AU COUVEN DES JACOBINS



Sources : Destination Rennes - Audiar.

ORIGINE GÉOGRAPHIQUE DES ORGANISATEURS



Sources : Destination Rennes - Audiar.

PRINCIPAUX ÉVÈNEMENTS EN 2021

	Type	Nbre de congressistes	Nbre de jours
Forum Cap Com	Congrès	850	2
European Cyber Week 2021	Congrès	800	3
Journées de formation, d'études et de recherche de l'aire - association des ITEP et de leurs réseaux	Congrès	600	3
Journée de la Fédération Française de la Reproduction	Congrès	520	3
XIX ^{ème} Congrès de l'Union des ingénieurs, cadres et techniciens de la CGT (UGICT-CGT)	Congrès	500	4
Congrès - Journées Francophones de Biologie Médicale	Congrès	400	3
Journées nationales des cadres de santé 2021	Congrès	400	2
6 ^{ème} journée du Lysa (recherche lymphone)	Congrès	350	3
Congrès Mondial de la bio / Organic World Congress	Congrès	350	5
Congrès IDRRIM Institut des Routes des Rues et des Infrastructures pour la Mobilité	Congrès	300	2
51 ^{ème} Congrès des Architectes - UNSFA	Congrès	300	2
Congrès Ouest Transplant 2021	Congrès	280	1
14 ^{ème} journée nationale de l'Accueil et de l'Habitat des Gens du Voyage	Congrès	250	2

Sources : Destination Rennes - Audiar.



Information - Communication

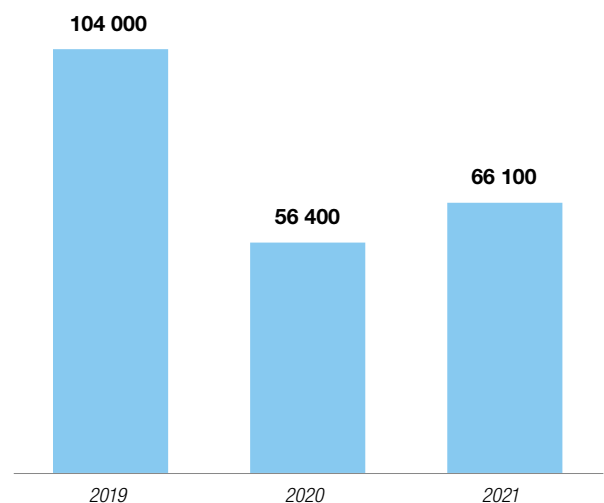
OFFICE DE TOURISME, UN ACCUEIL DES VISITEURS TRIBUTAIRE DE LA CRISE SANITAIRE

L'Office de Tourisme a réouvert ses portes en mai 2021, réduisant de facto fortement son activité pour l'ensemble de l'année. Au cours de cette année tronquée, la saison estivale a ainsi permis d'assurer pratiquement la moitié de la fréquentation 2021 de ce dernier.

Les touristes de proximité sont nombreux avec un tiers des visiteurs qualifiés de l'Office de Tourisme provenant d'Ille-et-Vilaine tandis que 51% sont originaires de France hors Bretagne.

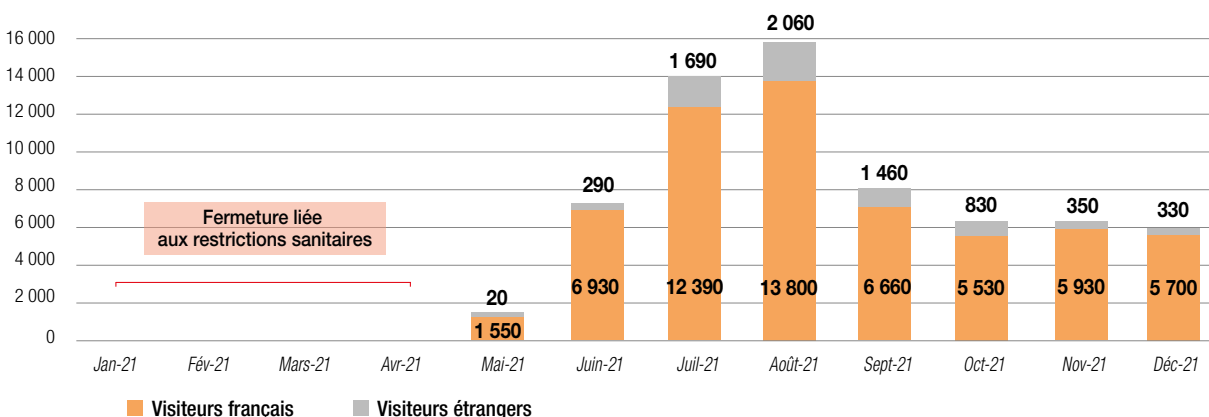
La clientèle étrangère est un peu plus nombreuse en 2021 qu'en 2020, mais reste fortement en deçà des fréquentations de 2019, avec 10 fois moins de britanniques et 6 fois moins d'allemands et d'espagnols.

FRÉQUENTATION ANNUELLE DE L'OFFICE DE TOURISME



Source : Office de Tourisme Destination Rennes.

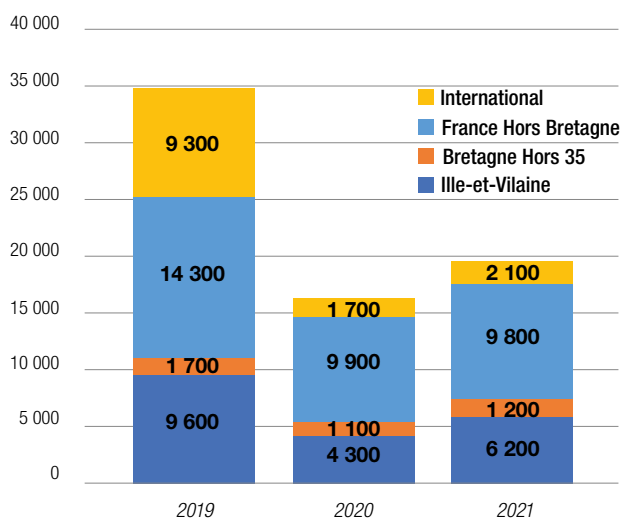
FRÉQUENTATION MENSUELLE DE L'OFFICE DE TOURISME



Source : Office de Tourisme Destination Rennes.



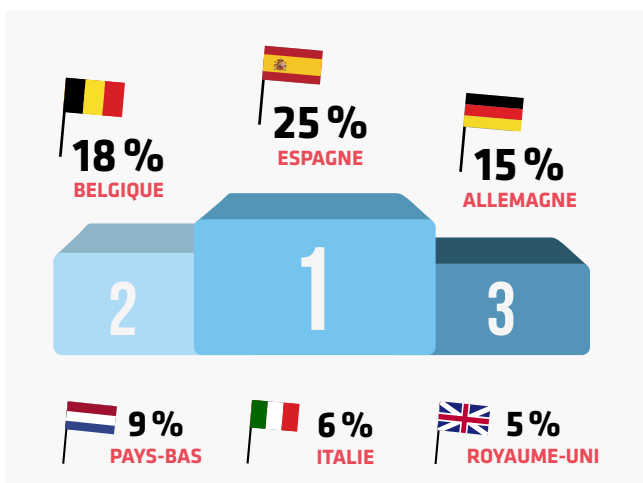
VISITEURS QUALIFIÉS* DE L'OFFICE DE TOURISME



* Visiteurs qualifiés : ce sont les personnes accueillies à l'office de tourisme qui ont laissé leurs coordonnées (nom, e-mail, code postal...).

Source : Office de Tourisme Destination Rennes.

PODIUM 2021 DES VISITEURS ÉTRANGERS À L'OFFICE DE TOURISME



Sources : Destination Rennes Office du Tourisme - Audiar.

LE SITE TOURISME-RENNES.COM

FRÉQUENTATION DU SITE INTERNET

	2020	2021	Évolution 2019-2020
Nombre de visites	1 439 900	1 548 500	+ 8%
Nombres de pages vues	2 886 500	3 517 000	+ 22%

Sources : Destination Rennes Office du Tourisme - Audiar.

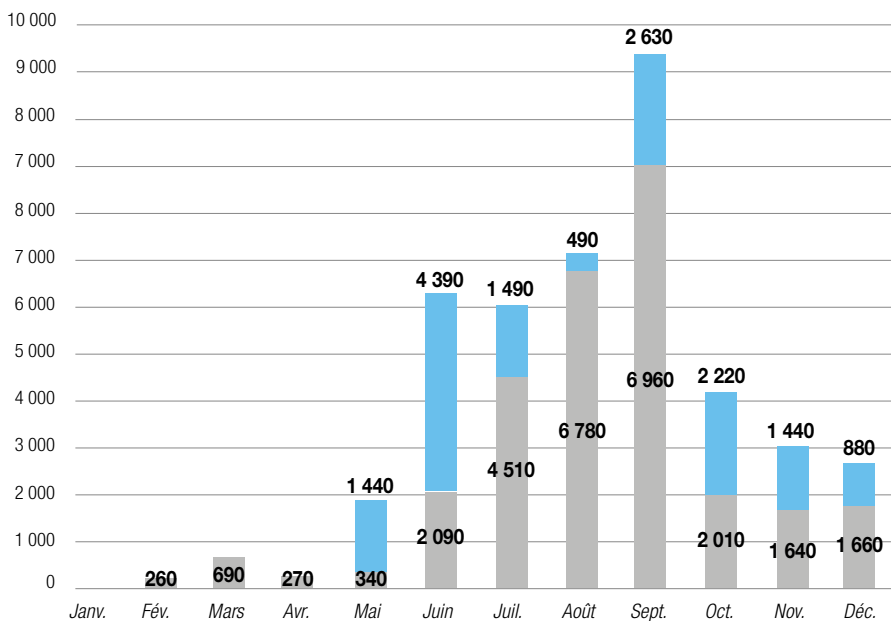




Lieux d'intérêt culturel et touristique

L'ÉTÉ, PIC D'ACTIVITÉ DES VISITES GUIDÉES ET DU CITY PASS

VISITES GUIDÉES EN 2021

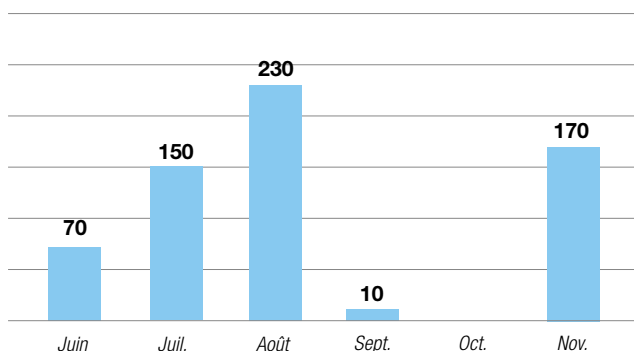


Source : Destination Rennes.

Plus de 42 000 personnes ont bénéficié des visites guidées en 2021, une forte majorité ayant été faite en groupe (62%). C'est au cours de la saison estivale que se concentre cette activité, avec 43% des visiteurs totaux. Les visites groupées effectuées en début d'année l'ont été dans le cadre d'activités scolaires, les consignes sanitaires ne permettant pas d'accueillir d'autre type de public.

640 City Pass ont été vendus en 2021, 36% d'entre eux l'ayant été au cours du mois d'août et plus d'un quart en novembre pour les Transmusicales qui se sont tenues du 1^{er} au 5 décembre.

CITY PASS VENDUS 2021



Source : Destination Rennes.

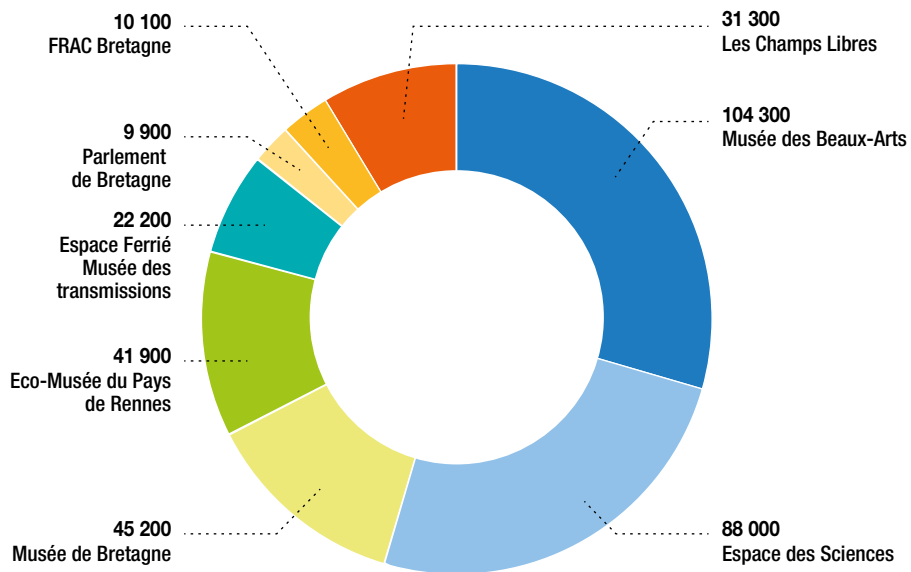
City Pass :

Il permet d'accéder aux différents incontournables touristiques de Rennes Métropole à des tarifs préférentiels. Il comprend également divers avantages, comme des accès aux expositions temporaires, des visites guidées, etc...



UNE FRÉQUENTATION DES MUSÉES TOUCHÉE PAR LES RESTRICTIONS SANITAIRES

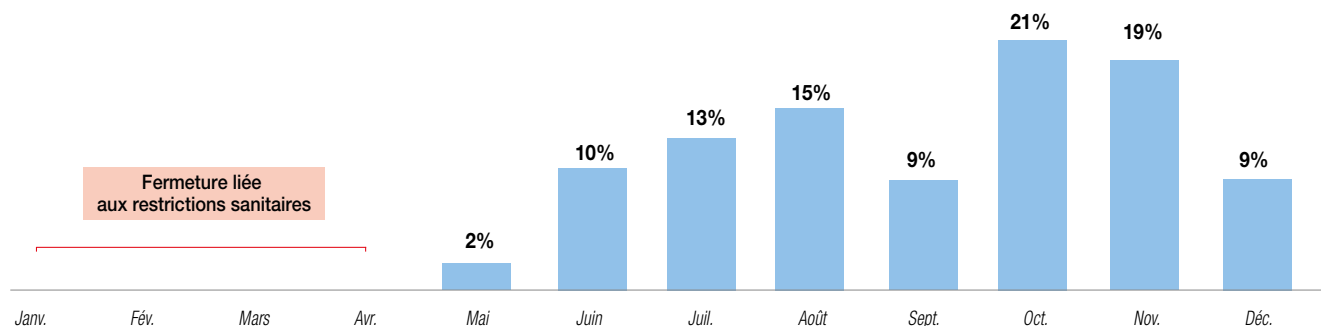
FRÉQUENTATION 2021 DES MUSÉES



Comme les autres activités recevant du public, les musées ont été fermés en 2021 de janvier à mai. La fréquentation s'est donc faite sur la deuxième moitié de l'année, avec une concentration des visites à l'automne. Malgré cela, le Musée des Beaux-Arts comptabilise plus de 100 000 entrées en 2021, grâce, entre autres, à Exporama.

Sources : Institutions concernées - Destination Rennes - Audiar.

RÉPARTITION DE LA FRÉQUENTATION MENSUELLE 2021



Sources : Institutions concernées - Destination Rennes - Audiar.



Tourisme itinérant

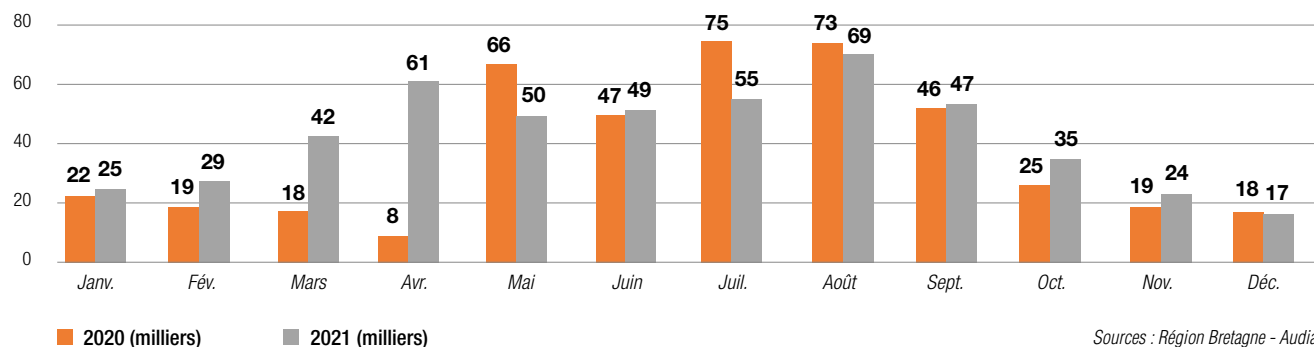
© Christophe Le Dévéhat / Rennes, Ville et Métropole.

VÉLO-ROUTE : UNE PROGRESSION DES PASSAGES QUOTIDIENS À RENNES

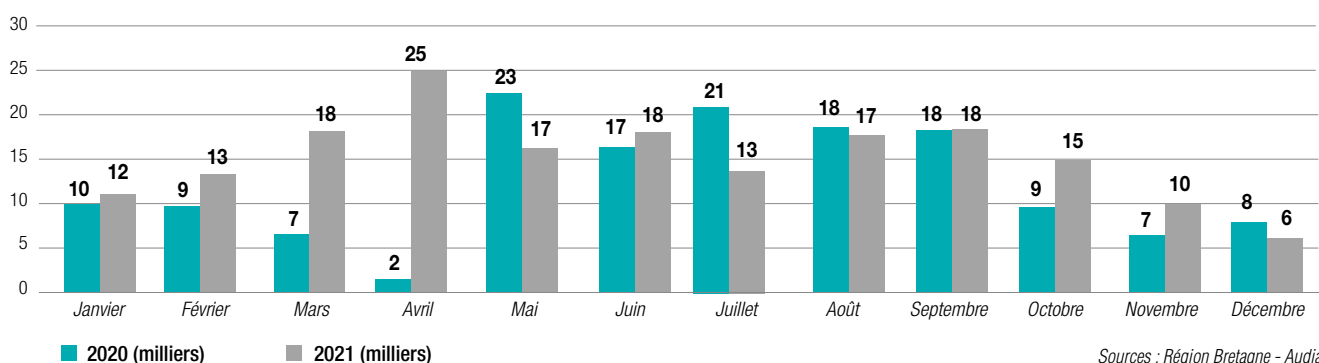
2021 voit une progression des passages sur l'itinéraire V42 Saint-Malo-Arzal de 15 % par rapport à 2020, grâce à une bonne pré-saison estivale. L'été maussade a cependant pénalisé le mois de juillet, la fréquentation de l'itinéraire rebondissant à l'automne. C'est l'éco-compteur de Rennes qui comptabilise le plus de passages sur cet itinéraire grâce à sa fréquentation de proximité. Il affiche une progression de 21 % en 2021 par rapport à 2020.

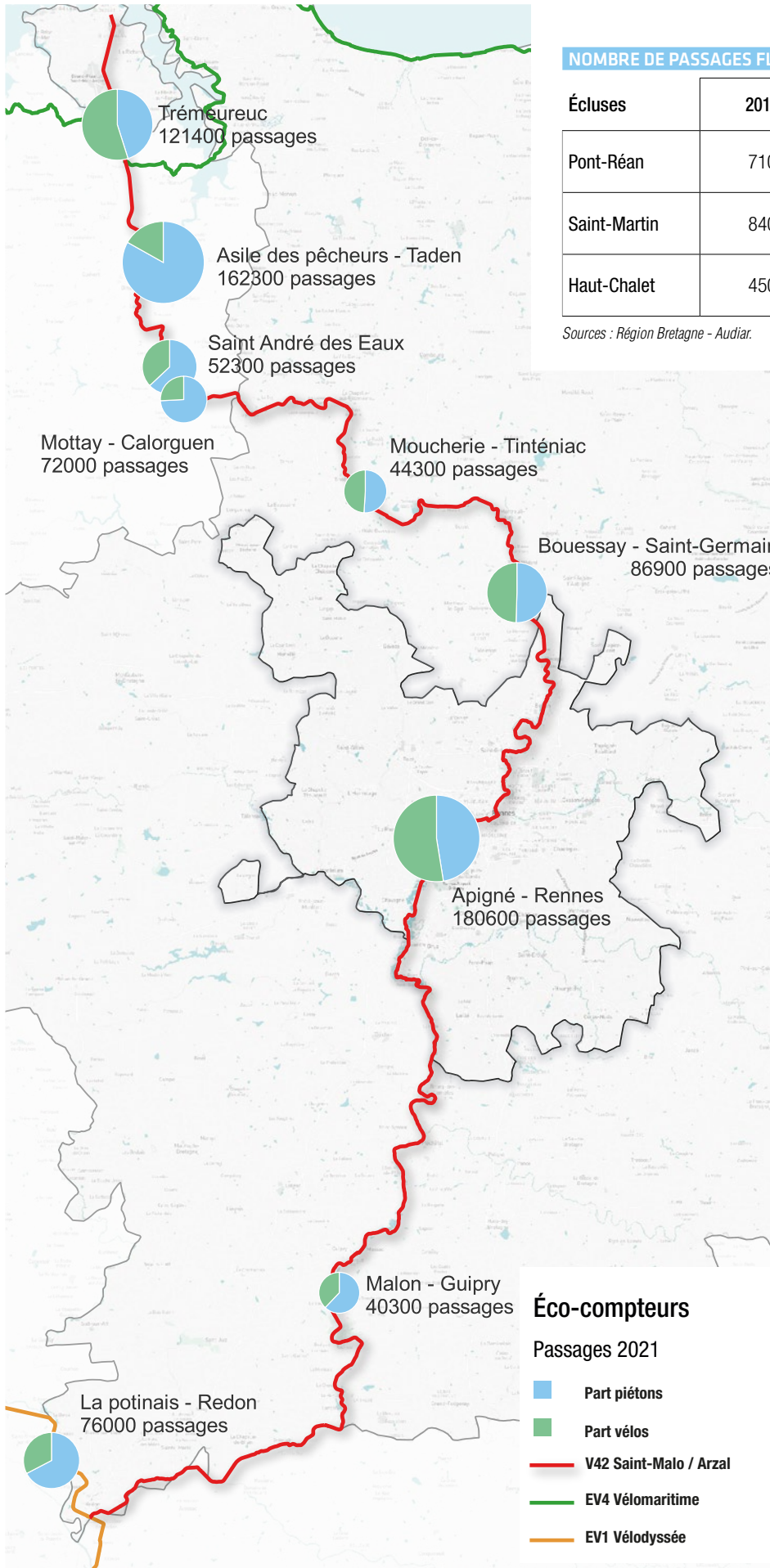
Les passages aux écluses de Rennes Métropole augmentent également après la baisse observée pendant la crise sanitaire, celle des prairies Saint-Martin, principale écluse de la métropole, retrouvant en 2021 son niveau de 2019.

COMPTAGE ITINÉRAIRE V42



PASSAGES À L'ÉCO-COMPTEUR RENNES-APIGNÉ





NOMBRE DE PASSAGES FLUVIAUX AUX ÉCLUSES

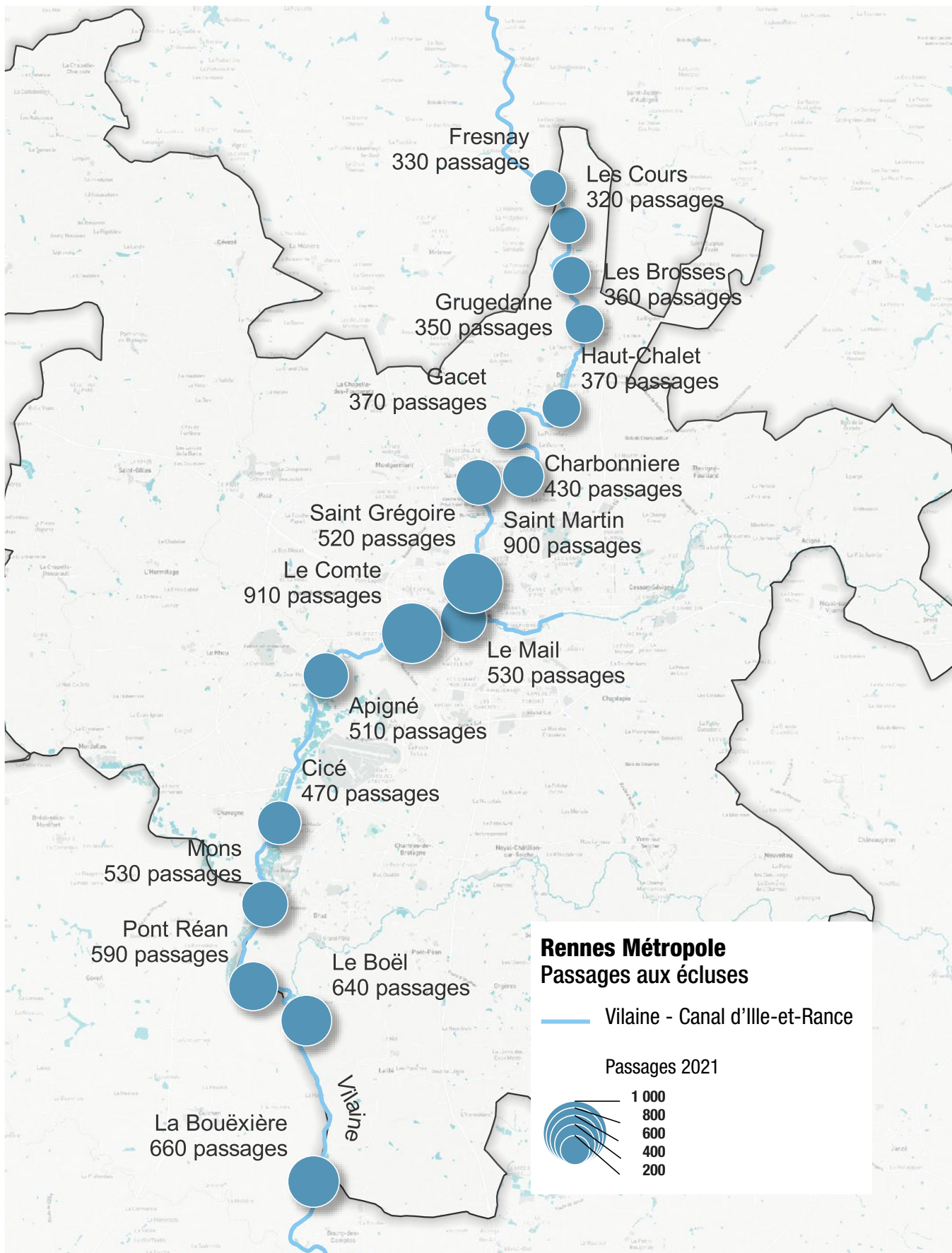
Écluses	2019	2020	2021
Pont-Réan	710	400	590
Saint-Martin	840	670	900
Haut-Chalet	450	270	370

Sources : Région Bretagne - Audiar.

Éco-compteurs

Passages 2021

- Part piétons
- Part vélos
- V42 Saint-Malo / Arzal
- EV4 Vélomaritime
- EV1 Vélodyssée







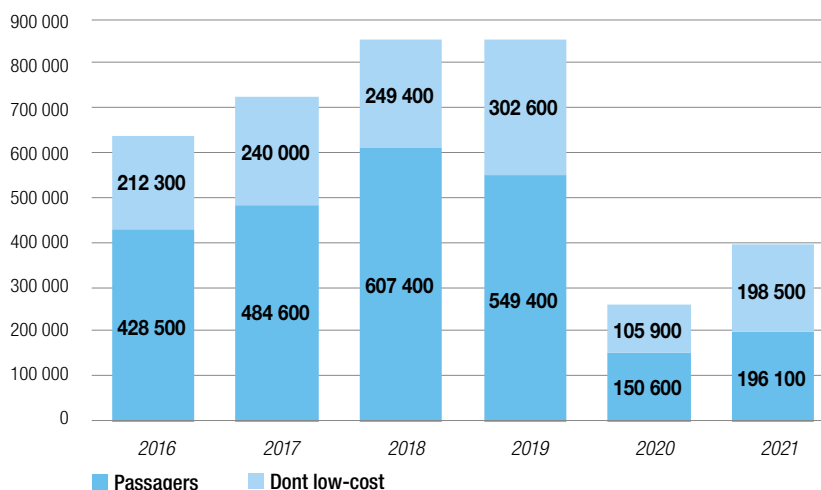
Accessibilité

UNE FRÉQUENTATION 2021 TOUJOURS EN BERNE MALGRÉ LA REPRISE

Malgré la progression de 54% des passagers à l'aéroport de Rennes-Saint-Jacques en 2021 par rapport à l'année précédente, le niveau de fréquentation reste très en deçà de 2019 (-70%). Le timide retour des passagers Low-Cost ne permet pas de compenser la faiblesse des autres types de clientèles.

Les passagers internationaux ont ainsi continué à baisser en 2021 par rapport à 2020 et le rebond de la clientèle nationale ne permet pas de retrouver son niveau d'avant crise, 2021 restant en recul de 41% par rapport à 2019.

NOMBRE DE PASSAGERS AÉROPORT RENNES-SAINT JACQUES



Sources : Union des Aéroports Français - Audiar.

AÉROPORT RENNES	2016	2017	2018	2019	2020	2021	Évol. 2021-2020	Évol. 2020-2019
Total passagers	640 800	724 600	856 800	852 000	256 500	394 600	54%	-70%
Dont Low Cost	212 300	240 000	249 400	302 600	105 900	198 500	87%	-65%
Total passagers locaux	640 100	720 800	847 100	848 700	256 300	394 100	54%	-70%
Dont Nationaux	422 500	443 800	575 000	606 700	216 900	355 800	64%	-64%
Dont internationaux	217 600	277 100	272 100	242 000	39 400	38 300	-3%	-84%
Schengen	129 000	174 700	194 400	171 200	31 700	Non dispo	/	-81%
Hors Schengen	88 600	102 400	77 700	70 800	7 600	Non dispo	/	-89%
Transit	700	3 700	9 700	3 300	300	500	62%	-92%

Sources : Union des Aéroports Français - AUDIAR

GARE DE RENNES	2016	2017	2018	2019	2020	2021	Évol. 2020-2019
Nombre de voyageurs	9 411 458	10 381 870	10 418 643	11 588 429	7 431 788	Non dispo	-36%

Source : SNCF Gares & Connexions.



Contact

Basile Martineau

02 99 01 86 56

b.martineau@audiar.org

AGENCE D'URBANISME DE RENNES

3 rue Geneviève de Gaulle-Anthonioz
CS 40716 - 35207 RENNES Cedex 2
T : 02 99 01 86 40 - www.audiar.org - [@Audiar_infos](https://twitter.com/Audiar_infos)