



TABLEAU DE BORD  
DE RENNES MÉTROPOLE

# Une activité marquée par la COVID-19 et les restrictions sanitaires

Bilan 2020 - Début 2021

MARS 2022



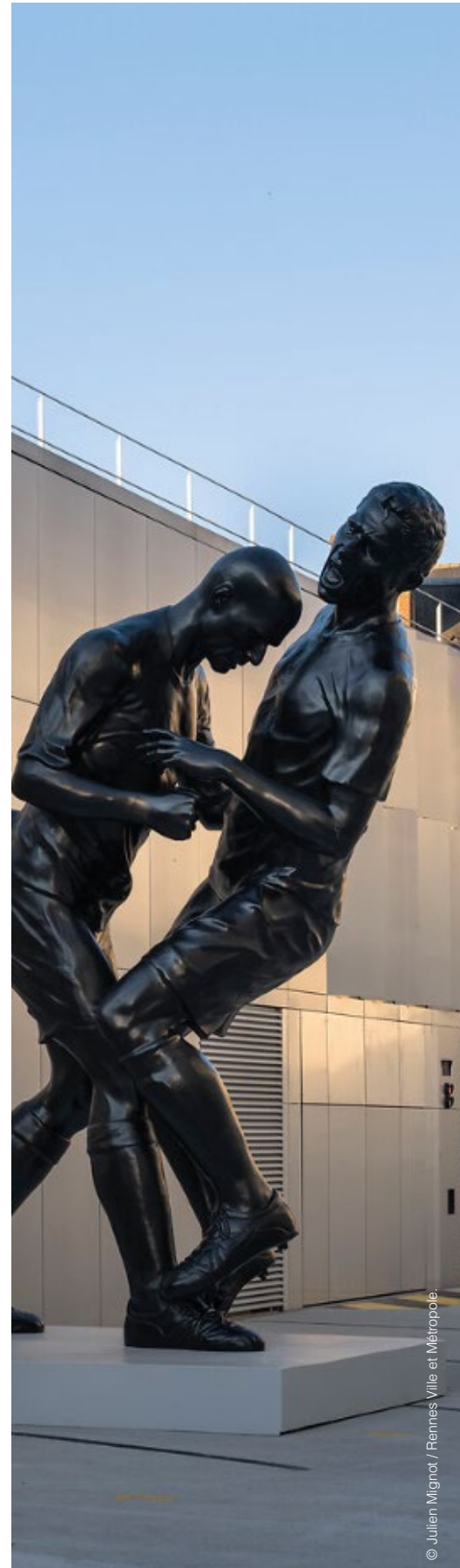


# SOMMAIRE

- 04 CHIFFRES-CLÉS DU TOURISME À RENNES MÉTROPOLE
- 05 RAPPEL CHRONOLOGIQUE DES RESTRICTIONS SANITAIRES

## 07 Indicateurs de l'activité touristique

- 08 FRÉQUENTATION TOURISTIQUE
- 14 HÉBERGEMENTS TOURISTIQUES
- 18 EMPLOIS ET POLITIQUES DE SOUTIEN
- 20 RENCONTRES PROFESSIONNELLES
- 22 INFORMATION, COMMUNICATION
- 24 LIEUX D'INTÉRÊT CULTUREL, TOURISTIQUE ET ÉVÉNEMENTIEL
- 28 TOURISME ITINÉRANT
- 30 ACCESSIBILITÉ



# Chiffres clés du tourisme

## RENNES MÉTROPOLE

### L'offre d'hébergement touristique



**+ de 15 000**  
lits marchands  
dont **55 %** hôteliers



**1 300** annonces actives  
d'hébergements alternatifs  
(AirBnB...) en 2021



**8 800** emplois dans  
l'hôtellerie-restauration  
au 2<sup>e</sup> trimestre 2021,  
comparable au  
2<sup>e</sup> trimestre 2019

### Exporama



**79 800 visiteurs**  
au Couvent des Jacobins  
pour l'exposition  
« Au-delà de la couleur,  
le noir et blanc »  
dans la Collection Pinault

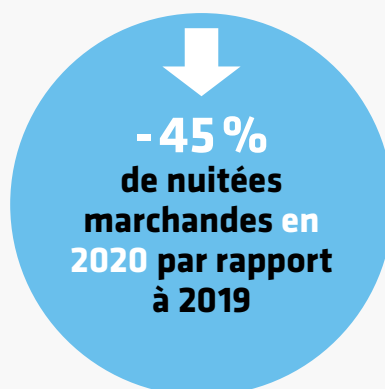
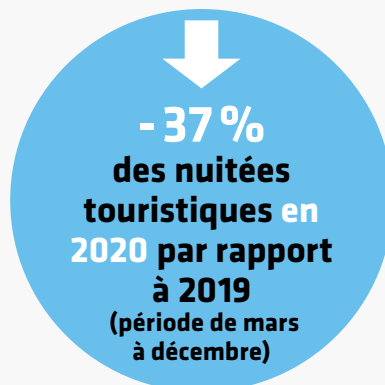


**50 900 visiteurs**  
au musée des Beaux-Arts  
pour l'exposition  
« Couleur crue »

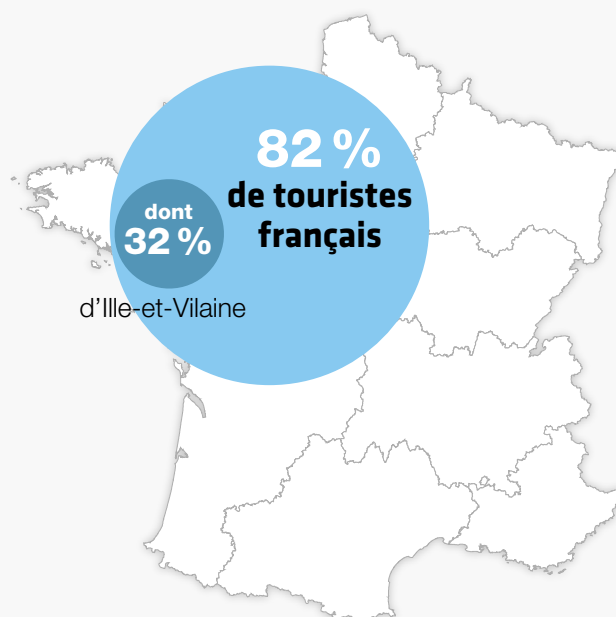


**80 %** des visiteurs  
originaires de Rennes  
Métropole.

### Fréquentation touristique



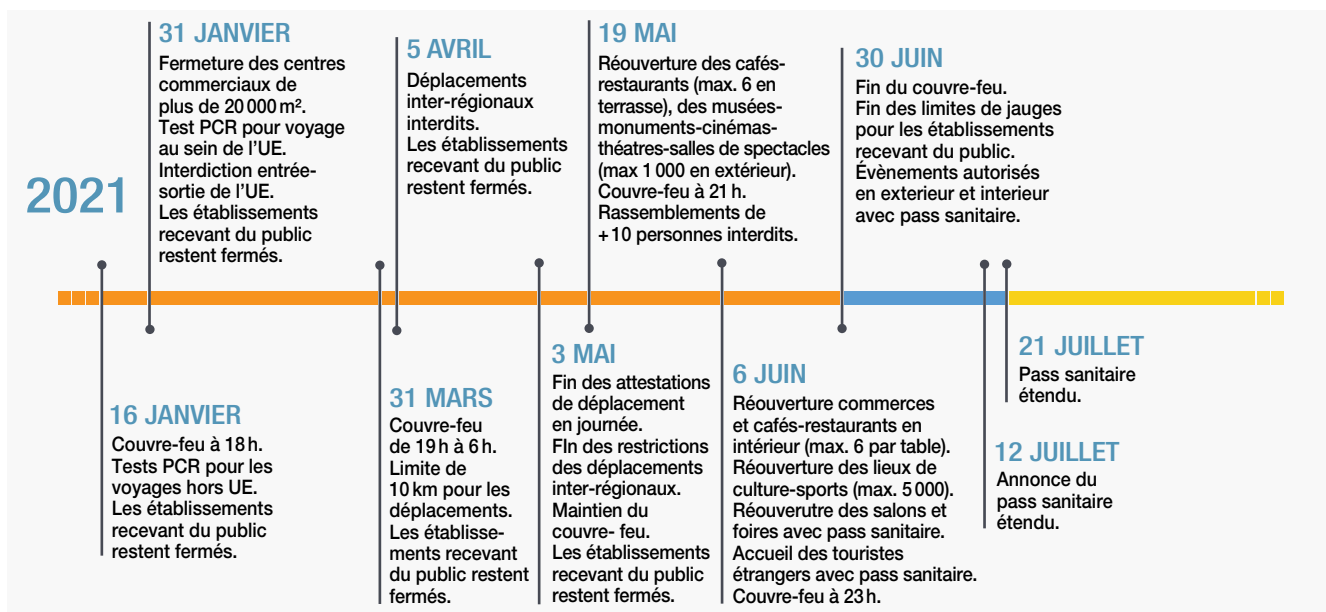
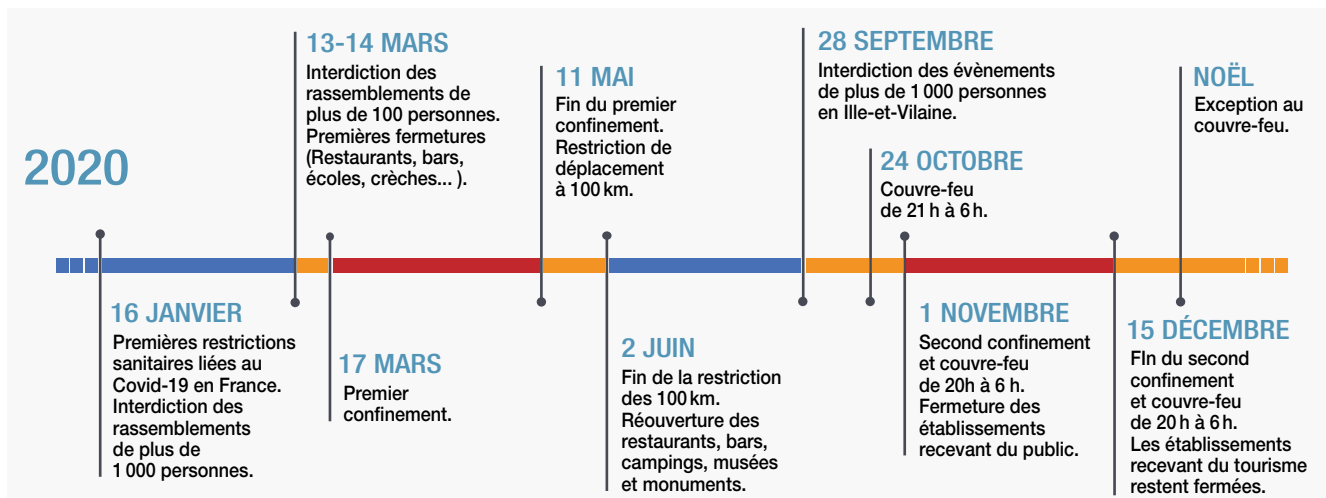
### Provenance des touristes



Sources : INSEE - ACROSS-URSSAF - Destination Rennes - Rennes Métropole - ADT 35 - AirDNA - Flux Vision Tourisme Orange.

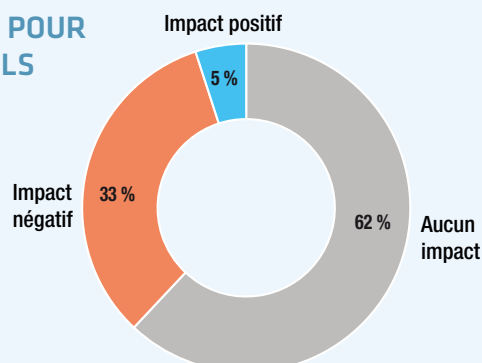
# Rappel chronologique DES RESTRICTIONS SANITAIRES

## PRINCIPALES RESTRICTIONS SANITAIRES LIÉES AU COVID-19 - ACTIVITÉS TOURISTIQUES ET DE LOISIRS



### IMPACT DU PASS SANITAIRE EN ILLE-ET-VILAINE POUR LES PROFESSIONNELS DU TOURISME

À la fin du mois d'août 2021, 62 % des professionnels estiment que le pass sanitaire n'a pas eu d'effet sur leur activité. L'impact est cependant négatif pour 33 % d'entre eux, principalement les restaurateurs.



Source : Tendances touristiques en Ile-et-Vilaine Août 2021 – ADT 35

Au cours des derniers mois, la crise sanitaire liée au Covid-19 a eu pour conséquence la mise en place de nombreuses restrictions pour lutter contre la pandémie.

Ces dernières ont eu des effets directs sur les activités liées au tourisme, que ce soient les limitations de déplacements nationales et internationales, la fermeture administrative des établissements recevant du public, les couvre-feux, etc.

Entre mars 2020 et août 2021, c'est environ la moitié des jours où les activités liées au tourisme sont directement concernées par les différentes restrictions sanitaires.



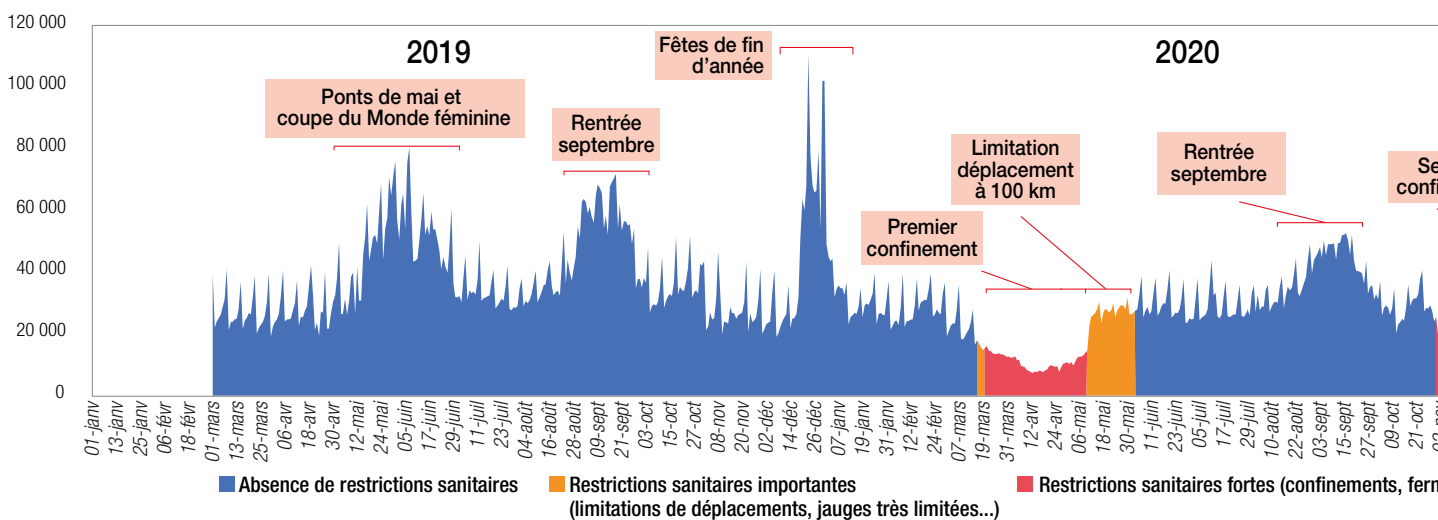
# INDICATEURS DE L'ACTIVITÉ TOURISTIQUE



# Fréquentation touristique

## RESTRICTIONS LIÉES À LA COVID-19 : DES EFFETS IMMÉDIATS SUR LA FRÉQUENTATION TOURISTIQUE DE RENNES MÉTROPOLE

### NUITÉES TOURISTIQUES À RENNES MÉTROPOLE



### PRÉCAUTIONS MÉTHODOLOGIQUES

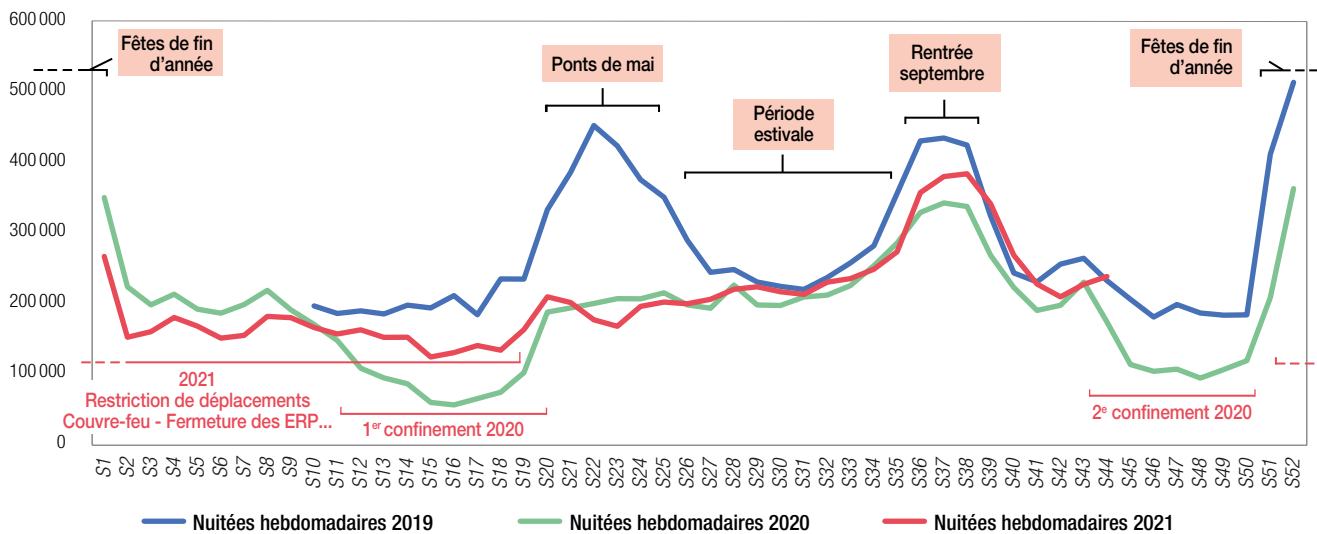
Les nuitées touristiques comptabilisées dans Rennes Métropole (marchandes et non marchandes) connaissent des « pics » particuliers pendant les vacances scolaires (hors été) et lors des week-ends avec des ponts. Cette dynamique est sans doute portée en grande partie par le tourisme affinitaire (famille, amis...). C'est particulièrement le cas de la période de fin d'année avec des pics à Noël et au 1<sup>er</sup> de l'an, mais aussi en avril - mai (Pâques, fête du Travail, Victoire 1945, Ascension, Pentecôte...). En parallèle, la rentrée de septembre et octobre comptabilise des nuitées touristiques plus élevées que le reste de l'année. Ceci est d'abord lié à la rentrée des étudiants (comptabilisés pendant quelques jours comme nuitées touristiques) et aux nuitées liées à l'activité économique.

L'offre Flux Vision appliquée au secteur du tourisme permet de convertir en temps réel des millions d'informations techniques issues du réseau mobile d'Orange, en indicateurs statistiques afin d'analyser la fréquentation des zones géographiques et le déplacement des populations. C'est une méthode qui fait l'objet de travaux permanents d'optimisation tant dans ses méthodes de production que de traitements.

Les données chiffrées publiées ici sont à analyser en termes de grandes évolutions et de données de cadrage. La technologie évoluant rapidement, le développement de la 4 G et la multiplication des cartes SIM sur divers supports en sus des téléphones portables augmentent les traces numériques captées par les antennes relais. Si les évolutions globales et l'identification des pics/creux touristiques sont pertinentes, les flux chiffrés sont à analyser en termes relatifs par rapport à des évolutions globales. La notion de nuitées est très large. Le dispositif Flux Vision prend en compte le tourisme en hébergement marchand, non marchand (famille, amis, résidences secondaires) et dans des modes d'hébergements ne rentrant pas dans les champs d'études habituels (locations de vacances, camping-cars, location de leur propre habitation par des particuliers, échanges de maison...); ceux-ci ayant un poids de plus en plus important.



## NUITÉES TOURISTIQUES HEBDOMADAIRES RENNES MÉTROPOLE



Sources : Orange Flux Visions Tourisme – ADT 35 - AUDIAR.

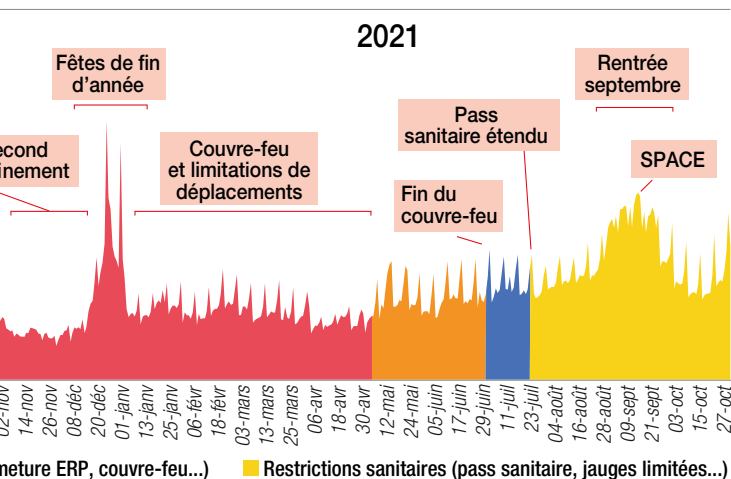
### Depuis le début de la crise sanitaire, une baisse des touristes

Dès la mise en place du premier confinement en mars 2020, on observe une chute immédiate et brutale de la fréquentation touristique à Rennes Métropole.

La levée d'une partie des restrictions sanitaires à la mi-mai 2020 permet un retour des touristes, cependant la limite de déplacement de 100 kilomètres, maintenue jusqu'au début juin réduit fortement la fréquentation pendant les ponts de mai. L'été 2020 voit un retour des touristes, mais à un niveau moindre que la saison estivale précédente. Le second confinement début novembre, suivi des périodes de couvre-feu et les limitations des déplacements impactent durablement la fréquentation touristique jusqu'à l'été 2021.

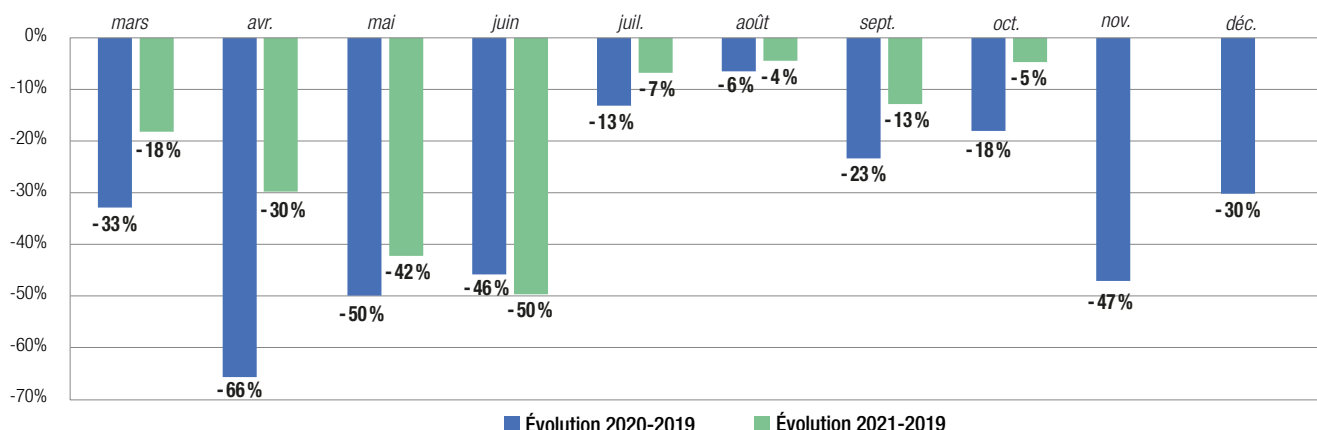
Au final, sur la période de mars à décembre 2020, Rennes Métropole enregistre un tiers de nuitées en moins sur son territoire par rapport à 2019.

Cependant, depuis le début de l'année 2021, malgré un contexte sanitaire toujours difficile, on voit s'amorcer une reprise de la fréquentation par rapport aux mois de fortes restrictions de 2020. Sur la période de mars à octobre, on observe ainsi 13% de nuitées touristiques supplémentaires en 2021 par rapport à l'année précédente.



Sources : Orange Flux Visions Tourisme – ADT 35 - AUDIAR.

## ÉVOLUTION DES NUITÉES PAR RAPPORT À 2019

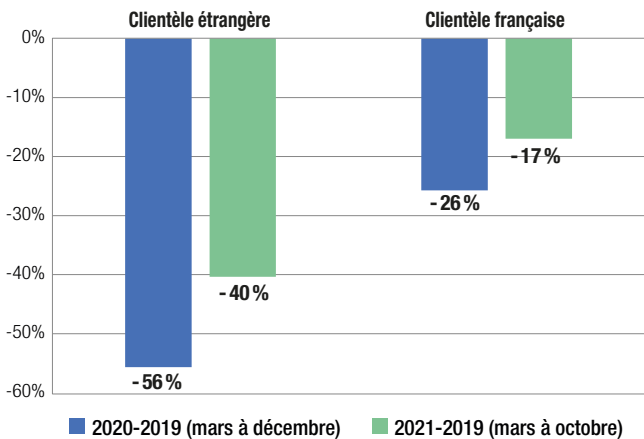


Sources : Orange Flux Visions Tourisme – ADT 35 - AUDIAR.

## Une majorité de touristes de proximité

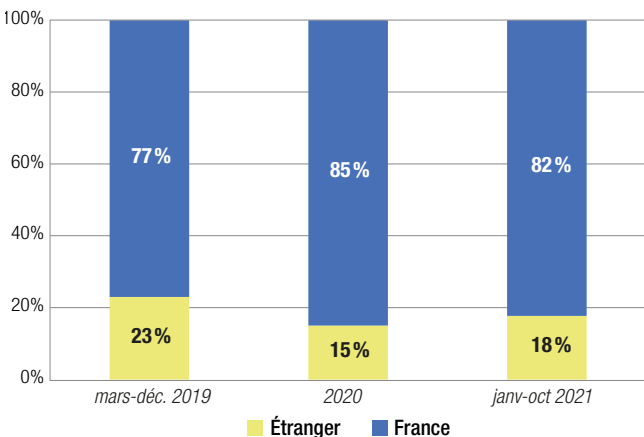
Dans un contexte de restrictions généralisées des déplacements internationaux, la baisse de fréquentation de la clientèle étrangère a été importante à Rennes Métropole, renforçant mécaniquement la part des touristes français.

### ÉVOLUTION DES NUITÉES PAR ORIGINE GÉOGRAPHIQUE



Sources : Orange Flux Visions Tourisme – ADT 35 - AUDIAR.

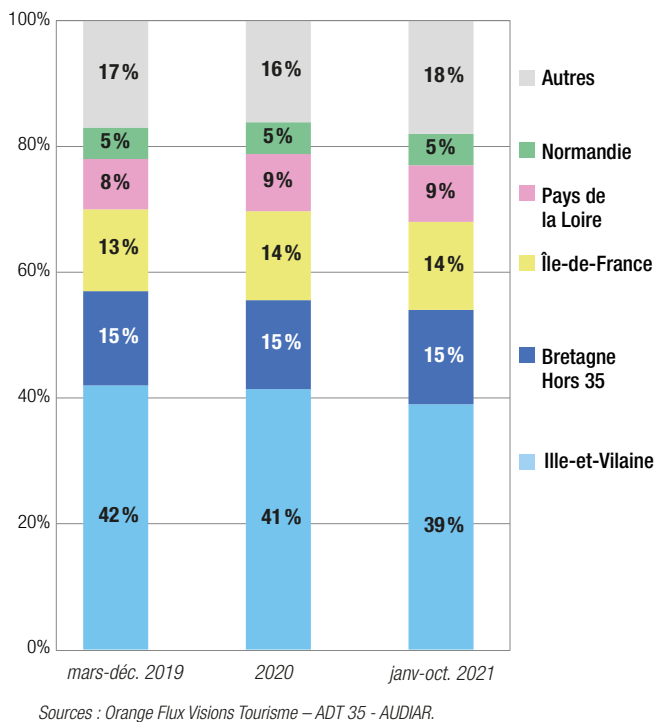
### ORIGINE GÉOGRAPHIQUE DES TOURISTES



Sources : Orange Flux Visions Tourisme – ADT 35 - AUDIAR.

Cependant, au sein de cette baisse globale, l'origine géographique des clientèles françaises reste similaire depuis le début de la crise du Covid-19. Rennes Métropole accueille principalement une clientèle de proximité avec 56% de Bretons, dont 41% d'Ille-et-Vilaine. Hors Bretagne, l'Île-de-France est la principale région d'origines des touristes visitant Rennes (14%), devant les régions limitrophes que sont les Pays de la Loire et la Normandie.

### ORIGINE GÉOGRAPHIQUE CLIENTÈLE FRANÇAISE



Sources : Orange Flux Visions Tourisme – ADT 35 - AUDIAR.



© Julien Mignot / Destination Rennes.

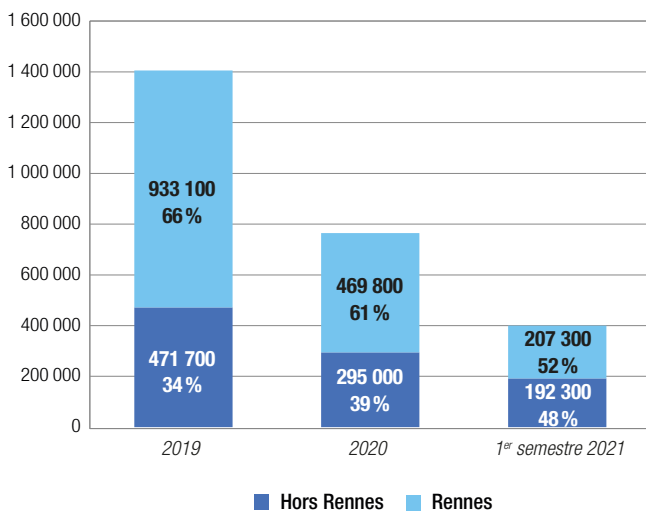
## DES NUITÉES MARCHANDES TOUJOURS EN BAISSÉ MALGRÉ UN REBOND EN 2021

En 2020, Rennes Métropole enregistre 760 000 nuitées donnant lieu au versement de la taxe de séjour soit une baisse de 45 % par rapport à 2019. On observe toutefois un rebond depuis le début de l'année 2021, avec une hausse de 23 % des nuitées marchandes par rapport au premier semestre 2020. Malgré cette reprise, cela reste inférieur au niveau de fréquentation observée avant crise (-45 % par rapport au premier semestre 2019).

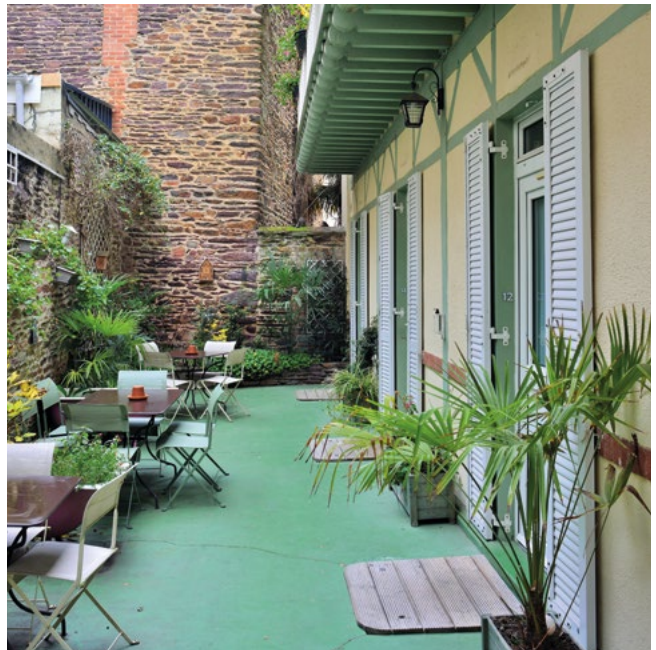


© Franck Hamon / Destination Rennes.

### RÉPARTITION DES NUITÉES MARCHANDES AU SEIN DE RENNES MÉTROPOLE

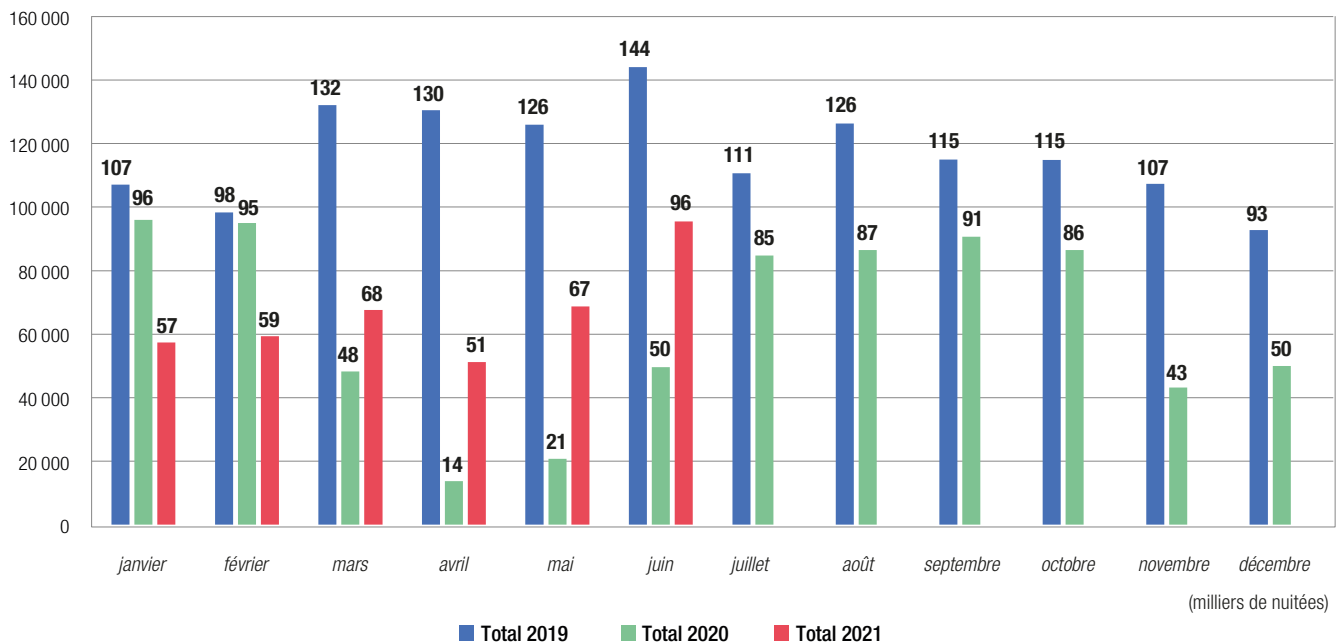


Sources : Taxe de séjour – Rennes Métropole - AUDIAR.



© Franck Hamon / Destination Rennes.

### NUITÉES MARCHANDES À RENNES MÉTROPOLE



Sources : Taxe de séjour – Rennes Métropole - AUDIAR.

## ZOOM

### SAISONS ESTIVALES : UNE CLIENTÈLE FRANÇAISE QUI SE MAINTIENT

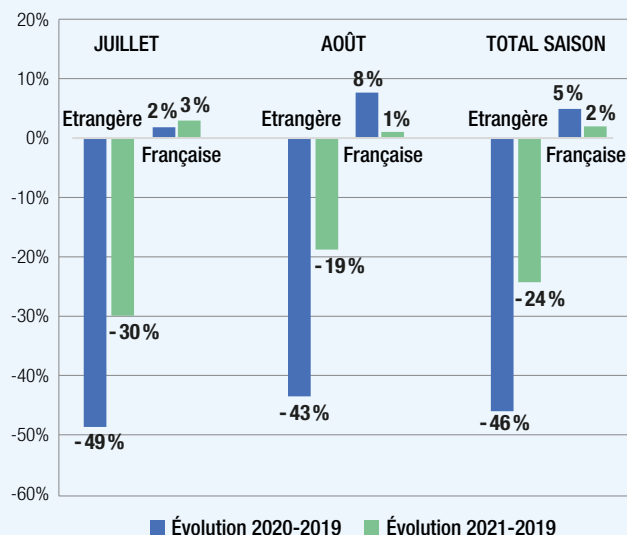
Les mois de juillet et août 2020 et 2021 sont les mois où la baisse de la fréquentation touristique est la plus faible à Rennes Métropole par rapport à la période d'avant crise sanitaire.

Cette dernière est en effet soutenue par une progression du nombre de touristes français, plus particulièrement en 2020, compensant en partie la forte baisse des séjours étrangers.

L'été 2021 voit quant à lui la fréquentation nationale retrouver des niveaux d'avant Covid, tandis qu'on note un retour timide des clientèles étrangères.

La tendance annoncée d'un développement d'un tourisme national de proximité, dans un contexte sanitaire incertain, semble avoir fonctionné à l'été 2020 pour Rennes Métropole. Cependant, la fréquentation 2021, en retrait par rapport à l'année précédente, rend difficile une conclusion définitive sur les évolutions et conséquences de la crise sanitaire sur les comportements des touristes.

#### FRÉQUENTATION TOURISTIQUE ESTIVALE À RENNES MÉTROPOLE



Sources : Orange Flux Visions Tourisme – ADT 35 - AUDIAR.

## INSEE ENQUÊTE HÔTELLERIE ÉTÉ 2020

Menée de juillet à septembre 2020, cette enquête confirme également la forte baisse des clientèles étrangères (-78% par rapport à 2019), tandis que la clientèle française résiste un peu mieux (-15%). Durant ces trois mois, la part des nuitées d'affaires progresse légèrement (+4 points sur l'ensemble du trimestre), indiquant un recul de la présence de la clientèle d'agrément.

Pour la saison estivale 2021 (mai à septembre), la part des nuitées hôtelières est en baisse de 20% en Ille-et-Vilaine par rapport à 2019, ce sont principalement les nuitées non-résidentes qui diminuent (-61% par rapport à 2019), tandis que la clientèle nationale résiste (-7%).

	Juillet	Août	Septembre	Total
Taux d'occupation 2020	54,4%	52,1%	55,1%	53,9%
Taux d'occupation 2019	62,4%	59,5%	71,6%	64,5%
Évolution 2019-2020	-8 points	-7,4 points	-16,5 points	-10,6 points

Sources : INSEE – enquête hôtellerie – Flash Bretagne N°79 - synthèse ADT 35.

Nuitées	Juillet		Août		Septembre		Total juillet à septembre		Évolution 2019-2020
	2020	2019	2020	2019	2020	2019	2020	2019	
françaises	73 486	86 173	78 217	85 417	74 435	94 270	226 138	265 860	-15%
étrangères	5 467	22 901	7 474	34 936	4 116	18 001	17 057	75 838	-78%
<b>Total</b>	<b>78 953</b>	<b>109 074</b>	<b>85 691</b>	<b>120 353</b>	<b>78 551</b>	<b>112 271</b>	<b>243 195</b>	<b>341 698</b>	<b>-29%</b>
Part des nuitées d'affaires	58%	57%	51%	43%	77%	73%	62%	57%	

Sources : INSEE – enquête hôtellerie – Flash Bretagne N°79 - synthèse ADT 35.

## PERFORMANCE HÔTELIÈRE SELON IN EXTENSO (CONSEIL EN TOURISME, CULTURE ET HÔTELLERIE)

À Rennes, la saison estivale 2021 ne retrouve pas ses niveaux d'avant crise pour les hôtels. Selon In Extenso, le taux d'occupation est très en deçà de la moyenne des grandes agglomérations françaises avec une baisse de 39% pour le milieu de gamme et l'économique.

Les performances du secteur, mesurées par le revenu moyen par chambre disponible (indicateur combinant le taux d'occupation et la recette moyenne par chambre) sont dans ce contexte, fortement inférieures à la moyenne nationale.

En France, seules les agglomérations situées sur les zones littorales tirent leur épingle du jeu (Cannes +12% RevPar<sup>1</sup> milieu de Gamme par rapport à 2019, Marseille +12%, Le Havre +11%) tandis que les principales métropoles régionales sont en difficultés sur cette période (Lille -24% du RevPar<sup>1</sup> milieu de gamme par rapport à 2019, Strasbourg -53%, Nantes -18%, Lyon -19%).

In Extenso - juillet-août	T0 2021	Var n-2	RMC <sup>1</sup> 2021	Var n-2	RevPar <sup>1</sup> 2021	Var n-2
Milieu de gamme Rennes	36%	-39%	81€	10%	29€	-33%
Milieu de gamme Grandes Agglomérations (GA)	65%	-11%	102€	10%	66€	-2%
Economique Rennes	37%	-39%	58€	4%	22€	-36%
Economique GA	58%	-20%	66€	8%	39€	-13%
Super-économique Rennes	58%	-8%	50€	12%	29€	2%
Super-économique GA	66%	-11%	53€	7%	35€	-5%

Sources : In Extenso - Rennes Métropole - AUDIAR.

1 Définitions complémentaires page 16.



© Franck Hamon / Destination Rennes.



© Franck Hamon / Destination Rennes.



© Franck Hamon / Destination Rennes.



# Hébergements touristiques

## L'OFFRE MARCHANDE À RENNES MÉTROPOLÉ DOMINÉE PAR LES HÔTELS

Avec 74 établissements et 8300 lits, les hôtels proposent la majorité de l'offre d'hébergements marchands de Rennes Métropole. La gamme économique domine ce mode d'hébergement avec 48% des chambres.

Les hébergements alternatifs sont également présents au sein de Rennes Métropole, on dénombre 1320 annonces fin 2021. Parmi celles-ci, un tiers sont disponibles à l'année, tandis que les deux tiers restants proposent d'accueillir des hôtes moins de 90 jours par an.

Depuis le début de la crise sanitaire, on recense 3 ouvertures d'hébergements touristiques à Rennes Métropole : Cap West à Noyal-Châtillon-sur-Seiche, Greet Hôtel à Pacé, et l'Hostel les Chouettes à Rennes.

### CAPACITÉ DES HÉBERGEMENTS MARCHANDS EN 2021

	Nombre d'établissements	Nombre de lits
Hôtels	74	8300
Chambre d'hôtes	70	560
Meublés de tourisme	575	2420
Résidences de tourisme	19	2850
Auberges collectives	2	160
Campings	3	830

Source : Rennes Métropole.

Rennes hébergements alternatifs (Air BnB, Vrbo...)	1320 annonces en décembre 2021	34% disponibles toute l'année, 66% disponibles entre 1 et 90 jours.
--	--------------------------------	---

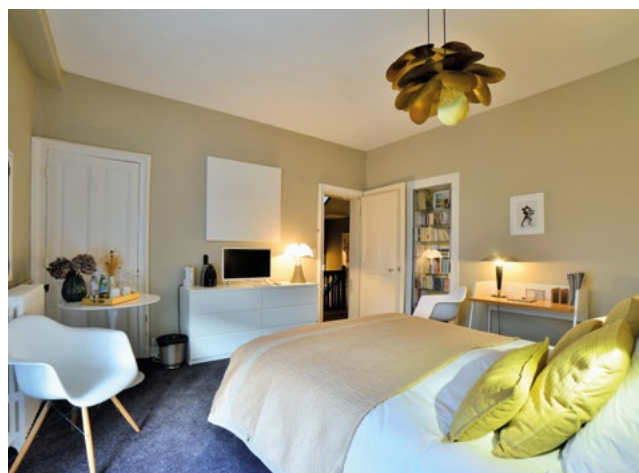
Source : AirDNA.

### CAPACITÉ HÔTELIÈRE EN 2021

RENNES MÉTROPOLÉ	Nombre d'établissements	Nombre de Chambres	Part des chambres (en %)
Super économique	16	960	24 %
Économique	39	1870	48 %
Milieu de gamme	15	970	24 %
Haut de gamme	4	160	4 %
<b>Total</b>	<b>74</b>	<b>3960</b>	<b>100 %</b>

VILLE DE RENNES	Nombre d'établissements	Nombre de Chambres	Part des chambres (en %)
Super économique	5	276	14 %
Économique	20	980	50 %
Milieu de gamme	7	558	29 %
Haut de gamme	3	141	7 %
<b>Total</b>	<b>35</b>	<b>1955</b>	<b>100 %</b>

Source : Rennes Métropole.



© Franck Hamon / Destination Rennes.



© Franck Hamon / Desistation Rennes

#### PRINCIPALES OUVERTURES-FERMETURES CES DERNIÈRES ANNÉES

Année	Nom de l'établissement	Positionnement	Capacité
2014	Balthazar Hôtel & Spa (Rennes)	Haut de gamme	56
2015	Hôtel Victor Hugo (Rennes)	Économique	- 21
2016	Hôtel Première Classe (St-Jacques)	Super économique	- 71
	Hôtel de Bretagne	Économique	- 21
	Hôtel Angelina (Rennes)	Économique	- 28
	Le Magic Hall (Rennes)	Milieu de gamme	19
	Le Saint Antoine Best Western Premier (Rennes)	Milieu de gamme	61
2017	Hôtel F1 (Route de Lorient/Le Rheu)	Super économique	- 64
	Hôtel Richemont	Économique	- 21
2018	Ibis Budget Route de Lorient	Super économique	75
	Domaine de la Vallée (Beaulieu/Cesson)	Économique	28
2020	Hostel Les Chouettes (Rennes) Cap West (Noyal-Chatillon-sur-Seiche)	Économique	
2021	Greet Hôtel (Pacé)	Économique	

Source : Rennes Métropole.

## DANS UN CONTEXTE NATIONAL EN BERNE, UNE BAISSSE DES PERFORMANCES HÔTELIÈRES RENNAISES

Sans surprise, les résultats de l'hôtellerie rennaise reculent fortement en 2020. L'ensemble des indicateurs observés (taux d'occupation, rentabilité des chambres) sont en baisse, quel que soit le niveau de gamme.

On note cependant que la gamme « super-économique » de l'agglomération rennaise a mieux résisté au cours de l'année 2020, avec une baisse des taux d'occupation plus faibles par rapport aux autres catégories. En outre, cette année-là, elle a maintenu le niveau de sa recette moyenne par chambre par rapport à l'année précédente. Ces deux facteurs conjugués permettent de limiter les pertes de revenu par chambre à -26% sur l'ensemble de l'année pour ce niveau de gamme.

Les baisses sont cependant deux fois plus importantes pour les segments supérieurs de l'hôtellerie rennaise, leur taux d'occupation ayant fortement chuté en 2020.

Le début de l'année 2021 est également difficile pour le secteur hôtelier. Néanmoins, les performances, bien que toujours en baisse, se redressent par rapport à l'année précédente. Là encore, le secteur super-économique affiche une baisse plus contenue de son taux d'occupation qui, conjugué à une progression de la recette moyenne par chambre louée lui permet de limiter les pertes.

### PRINCIPALES DÉFINITIONS

**TO** : le **taux d'occupation** indique le niveau moyen de fréquentation d'un hébergement sur une période donnée.

**RMC** : **recette moyenne par chambre**, c'est en quelque sorte le chiffre d'affaires de l'hébergement par chambre occupée. Il reflète le prix moyen d'une chambre en prenant en compte les réductions et tarifs spéciaux accordés.

**RevPar** : **revenu moyen par chambre disponible**, c'est le chiffre d'affaires de l'hébergement par chambre disponible. Il reflète les performances globales des établissements hôteliers en prenant en compte leur fréquentation et le prix moyen des chambres.

#### Les segmentations des gammes hôtelières In Extenso

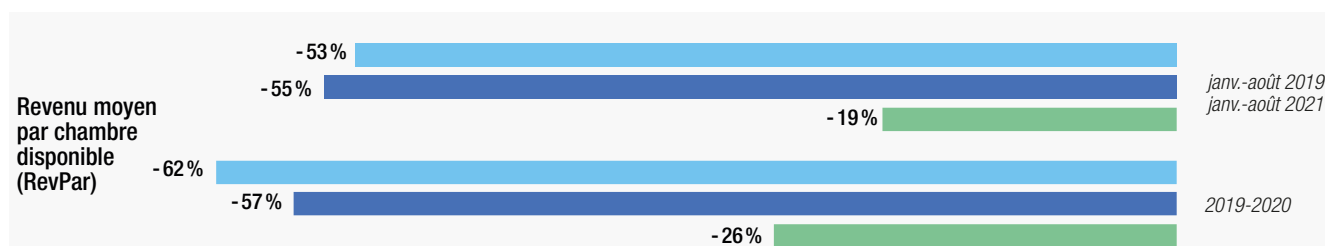
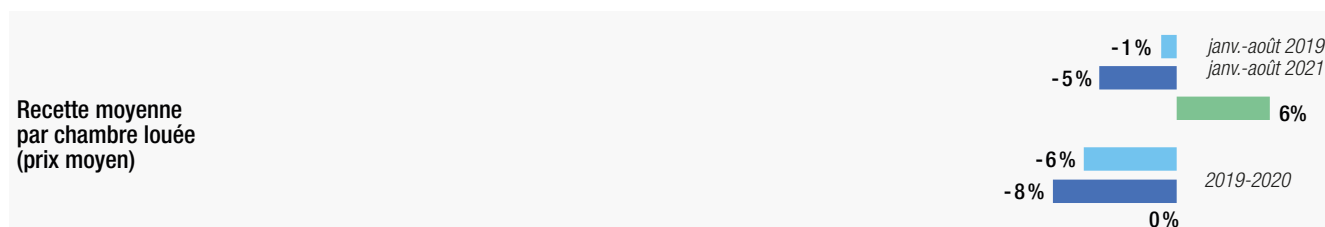
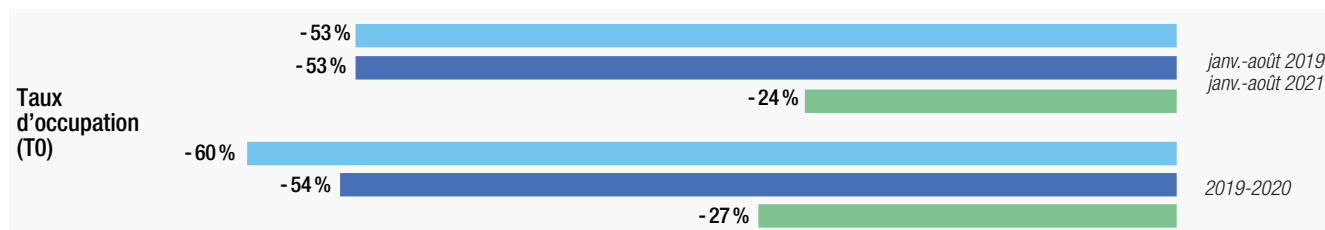
**Hôtels de Milieu de gamme** : véritable charnière entre l'hôtellerie supérieure et d'entrée de gamme, cette catégorie est constituée d'établissements 3 ou 4 étoiles. Ils bénéficient de services larges, mais un peu moins complets que celles des hôtels haut de gamme. Exemples : Novotel, Mercure...

**Hôtels économiques** : hôtels proposant une offre restreinte de services et d'équipements. Ils s'adressent à un large public soucieux du prix payé, mais également des prestations proposées. Exemples : Campanile, Kyriad, Ibis Styles...

**Hôtels super-économiques** : hôtellerie centrée sur les attentes fondamentales de la clientèle, avec une gamme des services très restreints et où le facteur prix est primordial dans le choix du client. Exemples : Formule 1, Première Classe, Ibis Budget Hôtel...

Les hôtels Haut de gamme ne sont pas étudiés par In Extenso sur le territoire de Rennes Métropole en raison d'un nombre d'observations limitées ne permettant pas de respecter le secret statistique.

### PERFORMANCE HÔTELIÈRE À RENNES MÉTROPOLE



-60% -50% -40% -30% -20% -10% 0%

■ Milieu de gamme ■ Économique ■ Super-économique

Sources : In Extenso – Rennes Métropole - AUDIAR.



## DES PERFORMANCES VARIABLES SELON LES GAMMES HÔTELIÈRES PAR RAPPORT AUX AGGLOMÉRATIONS FRANÇAISES SIMILAIRES

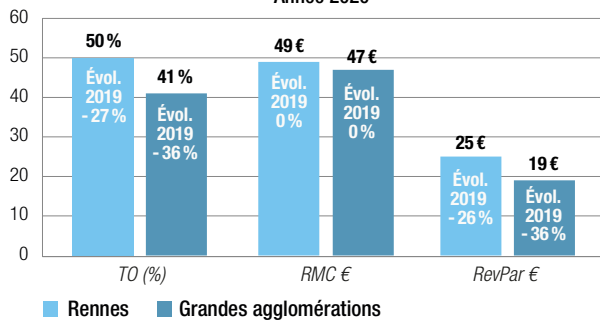
Par rapport aux autres grandes agglomérations françaises, la gamme super-économique rennaise affiche des performances supérieures en 2020 et au début 2021, quels que soient les indicateurs retenus.

Les résultats sont plus contrastés pour les autres niveaux de gamme, la recette moyenne par chambre supérieure de la gamme économique rennaise permet de limiter les pertes du revenu moyen par chambre en 2020 et 2021, tandis que les établissements du milieu de gamme enregistrent des taux d'occupation inférieurs à leurs homologues des autres agglomérations françaises diminuant leur rentabilité globale. La saison estivale 2021 rennaise en deçà des niveaux français a pénalisé la performance de ces niveaux de gamme (cf. zoom saisons estivales).

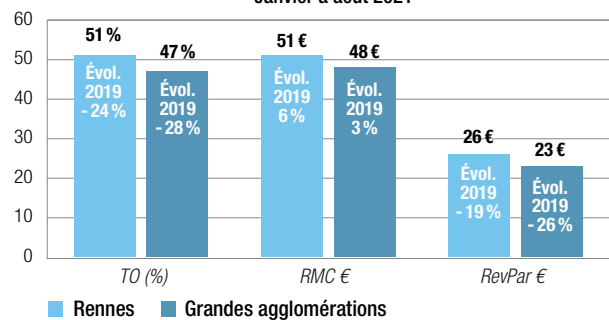
### GRANDES AGGLOMÉRATIONS TOURISTIQUES FRANÇAISES

Cette nomenclature In Extenso regroupe les principales agglomérations françaises, hors Paris, la Côte d'Azur et les littoraux français. On retrouve au sein de ces dernières des villes comme Lille, Nantes, Bordeaux, Toulouse, Montpellier, Lyon ou encore Strasbourg.

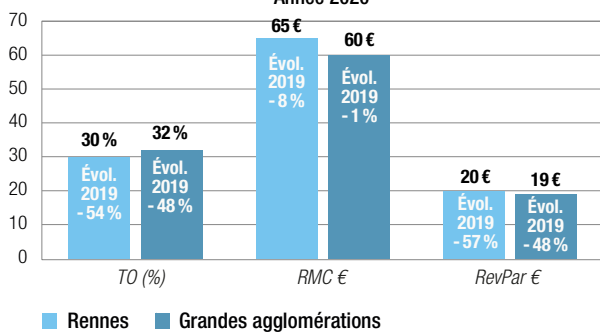
#### SUPER ÉCONOMIQUE Année 2020



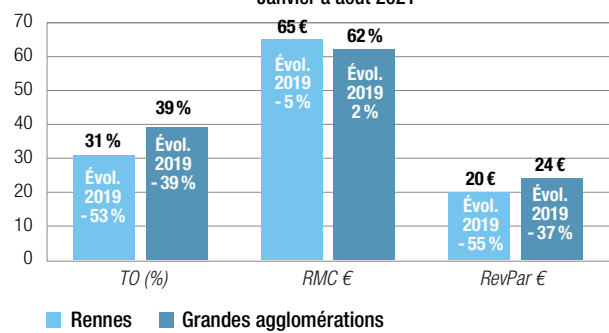
#### SUPER ÉCONOMIQUE Janvier à août 2021



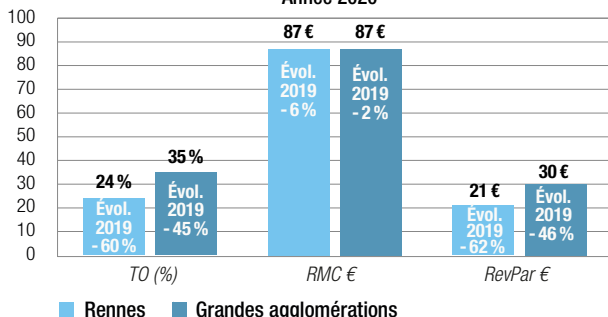
#### ÉCONOMIQUE Année 2020



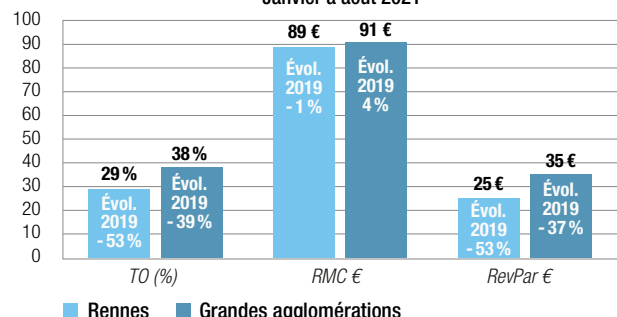
#### ÉCONOMIQUE Janvier à août 2021



#### MILIEU DE GAMME Année 2020



#### MILIEU DE GAMME Janvier à août 2021



Sources : In Extenso – Rennes Métropole - AUDIAR.



# Emplois et politiques de soutien

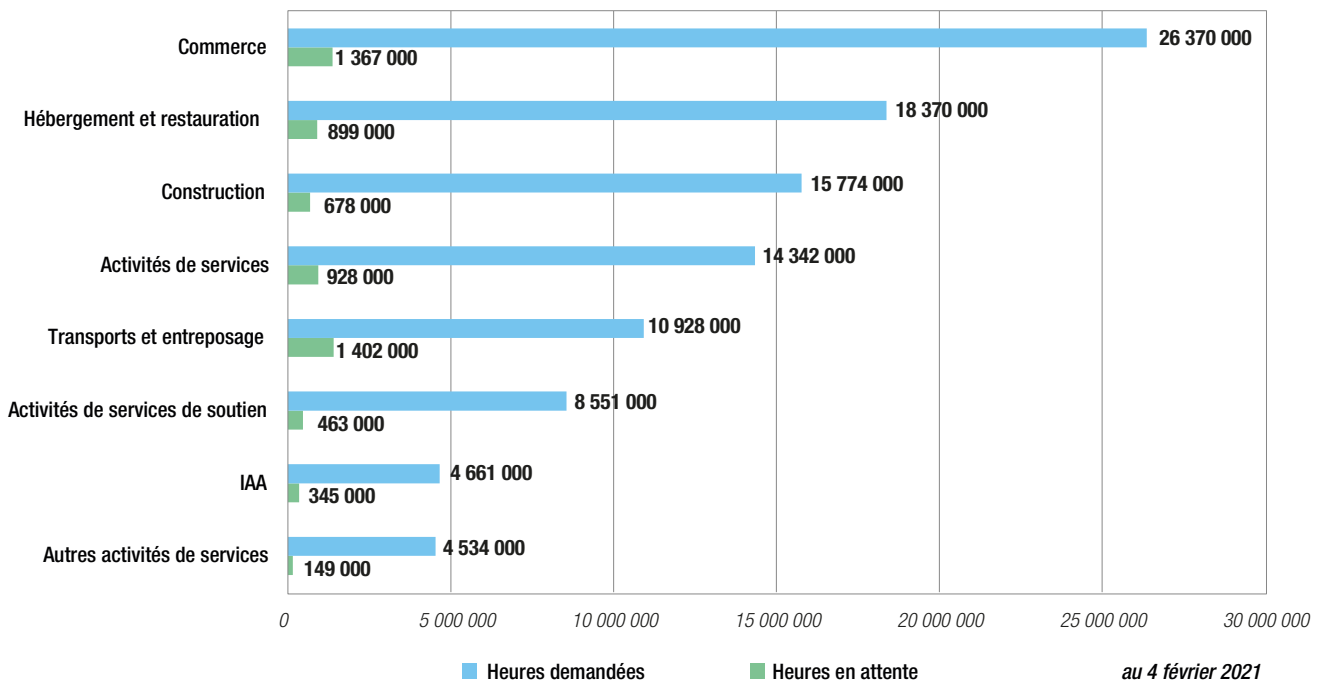
## COVID-19 : UN SECTEUR DE L'HÔTELLERIE ET DE LA RESTAURATION SOUTENU PAR LES POUVOIRS PUBLICS

À l'échelle de l'Ille-et-Vilaine, l'hôtellerie-restauration est le deuxième secteur où l'activité partielle est la plus importante en nombre d'heures demandées avec 18% du total départemental, derrière le commerce et devant le secteur de la construction. Le secteur a également connu un soutien de l'État par le biais des Prêts Garantis par l'État, avec 16% des PGE du département représentant 5% du montant total.

### Le secteur de l'hôtellerie-restauration en Ille-et-Vilaine

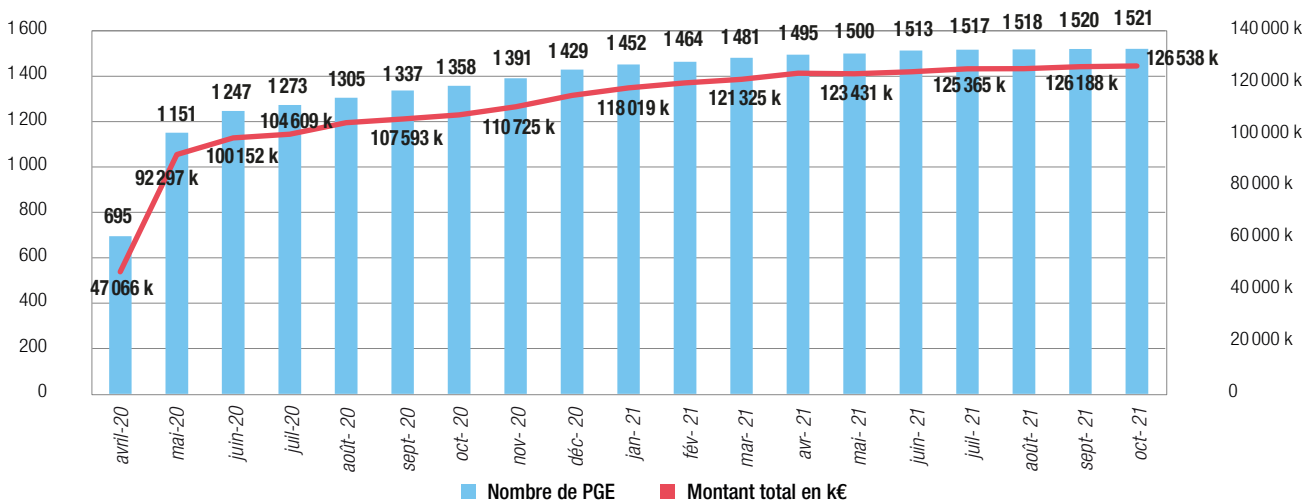
**9%** des établissements employeurs  
**6%** des emplois au 2<sup>e</sup> trimestre 2021

#### DEMANDES D'ACTIVITÉ PARTIELLE



Sources : DREETS – BPI – AUDIAR.

## ÉVOLUTION DU NOMBRE DE PGE ET MONTANT PAR MOIS



Sources : DREETS – BPI – AUDIAR.

## RENNES MÉTROPOLE SOUTIENT L'HÉBERGEMENT TOURISTIQUE MARCHAND

Pour soutenir la trésorerie des hébergements touristiques, Rennes Métropole a suspendu le reversement de la collecte de la taxe de séjour entre juin 2020 et septembre 2021.

La taxe de séjour titrée par Rennes Métropole en 2020 correspond donc à une collecte dans les établissements de juillet 2019 à juin 2020. 1,7 million d'euros ont été collectés, dont 29 000 € reversés au Département. 370 000 € sont issus des plateformes de réservation en ligne.

Rennes Métropole a également proposé des aides d'urgence aux commerçants et artisans dont l'hôtellerie.

## L'EMPLOI DE RETOUR À SON NIVEAU D'AVANT CRISE APRÈS UNE FORTE BAISSÉ EN 2020

Dès le début de la crise sanitaire liée à la Covid-19, l'emploi au sein de l'hôtellerie-restauration a chuté pour atteindre son minimum au quatrième trimestre 2020, avec une baisse de 11,6% par rapport au 4<sup>e</sup> trimestre 2019.

Cependant, la levée progressive des restrictions sanitaires et le rebond de la fréquentation touristique permettent à l'emploi de ce secteur de retrouver son niveau d'avant crise dès le 2<sup>e</sup> trimestre 2021.

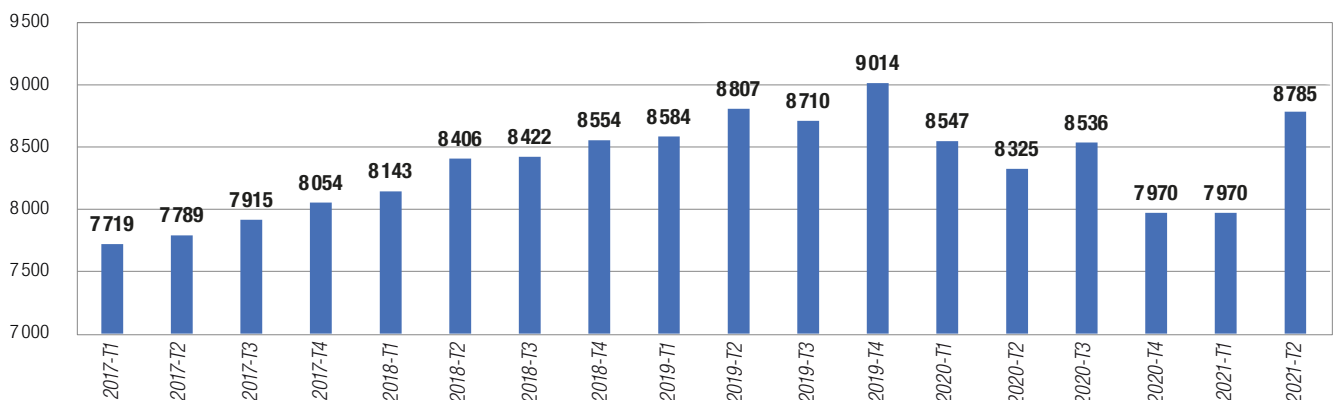


© Rennes Ville et Métropole.

Parmi les principales difficultés auxquelles sont confrontés les hôteliers en France, les problèmes pour recruter une main-d'œuvre qualifiée ou non sont cités par 39% d'entre eux. C'est la seconde difficulté exprimée, après les problèmes de réservations (44%) et elle est bien devant les soucis de trésorerie (13%). Bien que les problèmes de recrutement soient récurrents pour ce secteur, les professionnels de l'hôtellerie le ressentent particulièrement depuis le début de la crise sanitaire et ces difficultés pourraient encore perturber l'activité à moyen terme.

Source : enquête In Extenso – Bilan de la saison estivale – Juillet août 2021.

## EMPLOIS DE L'HÔTELLERIE-RESTAURATION À RENNES MÉTROPOLE



Sources : ACOSS-URSSAF - AUDIAR.



# Rencontres professionnelles

## DES ÉVÈNEMENTS PROFESSIONNELS EN STAND-BY

Au début de l'année 2020, 175 événements étaient programmés au Couvent des Jacobins. Seulement 38 d'entre eux ont été maintenus au cours de l'année 2020, et parmi ceux-ci, 22 se sont tenus avant le début de la crise sanitaire. 38 événements ont été reportés sur d'autres années, 79 ont été annulés ou non confirmés et 20 manifestations récurrentes ne se sont pas tenues en 2020. Le bureau des Congrès a également traité un tiers de dossiers en moins en 2020, soit 248 dossiers contre 390 en 2019.

## Évènements traités par le Bureau des Congrès

**1 jour** la durée moyenne

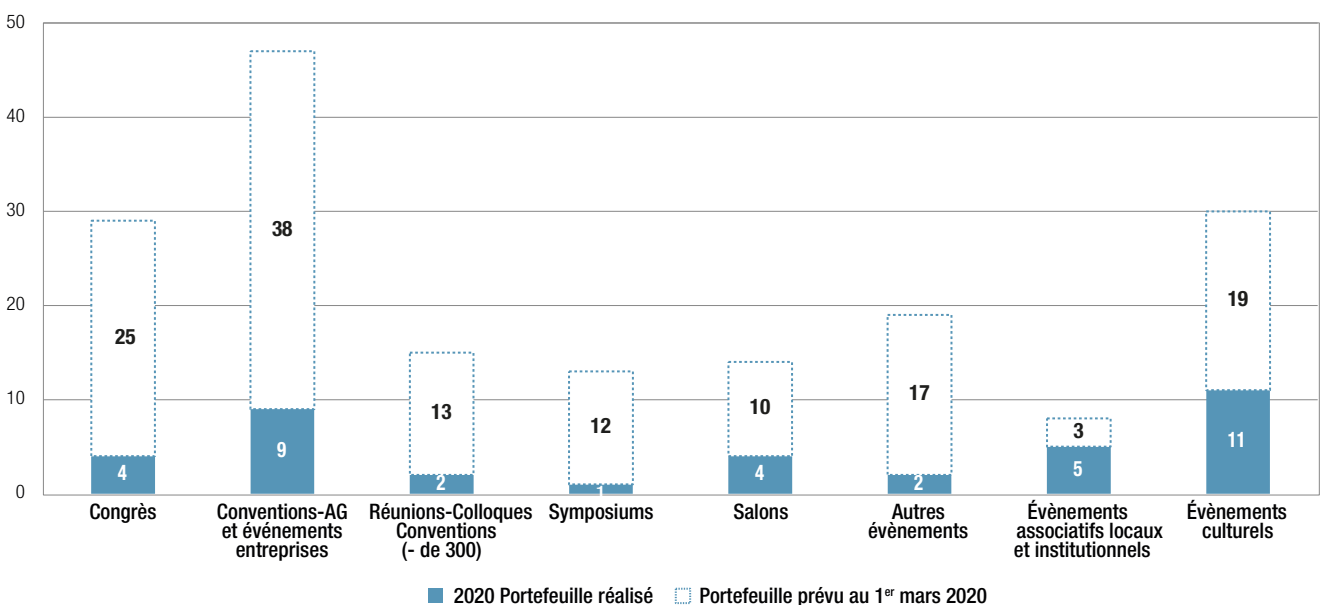
**58 %** de réunions et séminaires

**56 %** d'évènements locaux et nationaux

**45 %** d'entreprises

**73 %** d'évènements de moins de 200 participants

### ÉVÈNEMENTS 2020 DE GRANDE JAUGE AU COUVENT DES JACOBINS



Sources : Destination Rennes - AUDIAR.



© Franck Hamon / Destination Rennes.



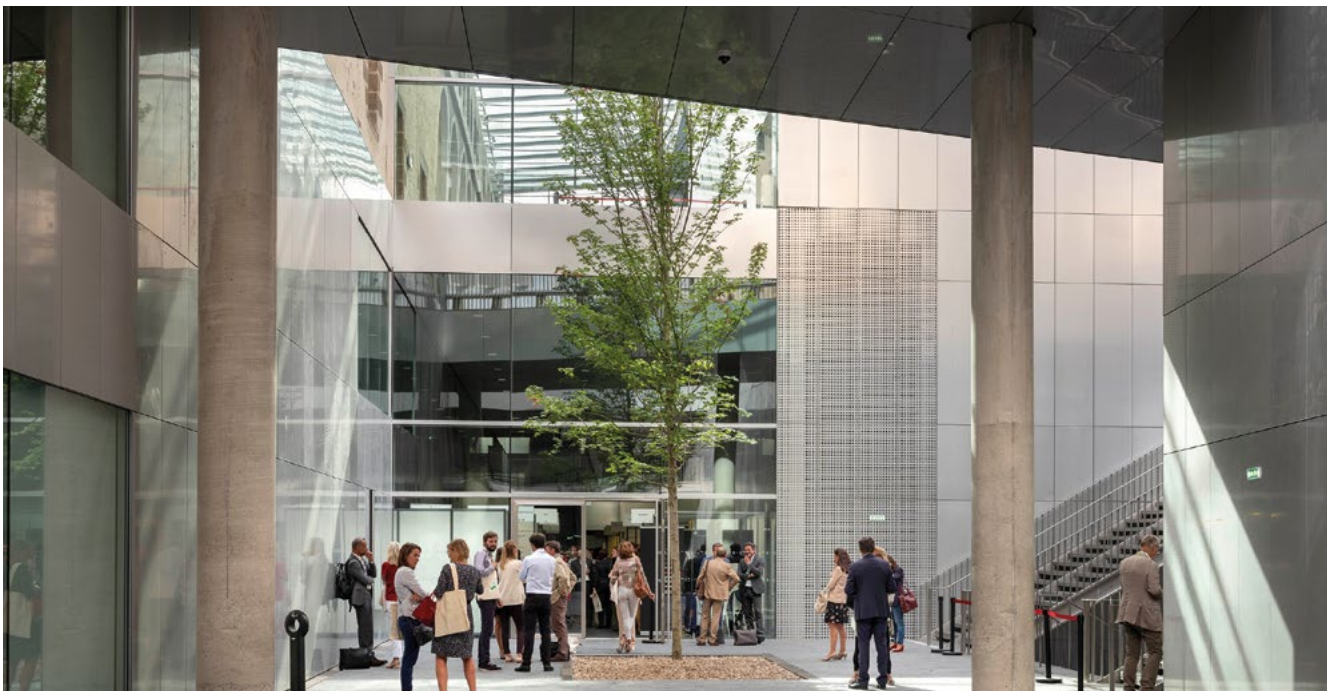
© Arnaud Loubray / Rennes Ville et Métropole.



© Jean-François Molière / Destination Rennes.



© Jean-François Molière / Destination Rennes.



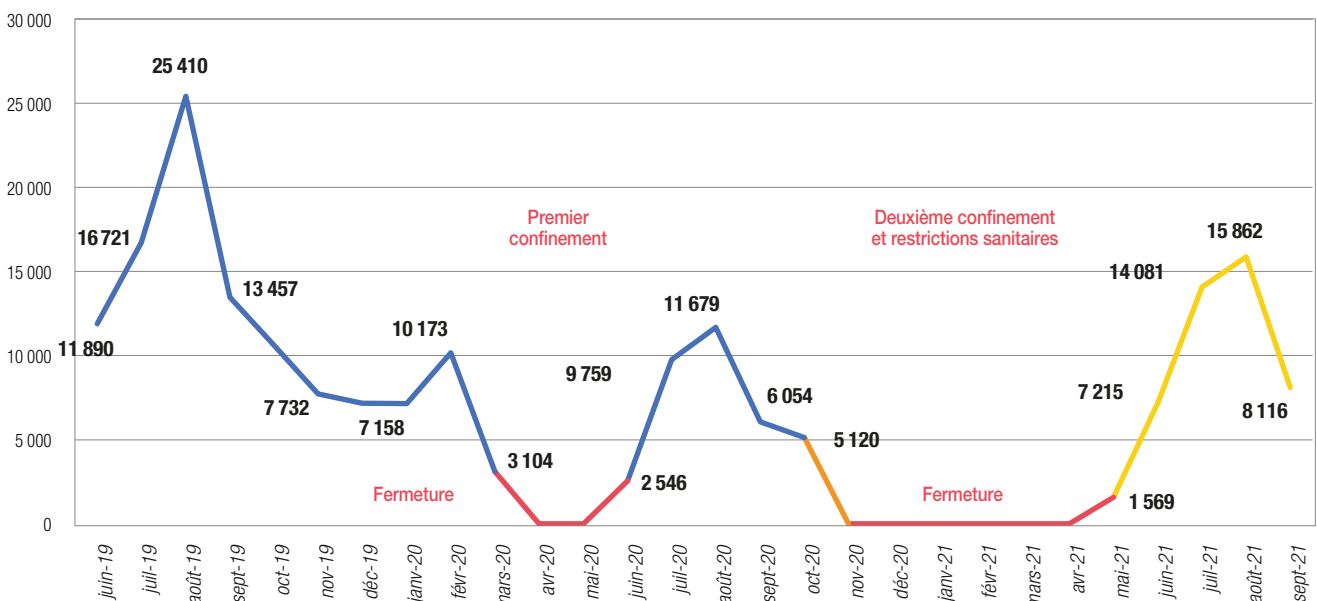
© Jean-François Molière / Destination Rennes.



# Information - Communication

## OFFICE DE TOURISME, UN ACCUEIL DES VISITEURS TRIBUTAIRE DE LA CRISE SANITAIRE

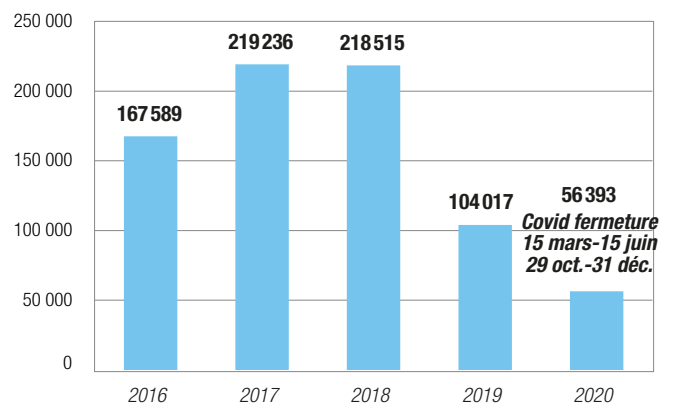
### ACCUEIL PHYSIQUE OFFICE DE TOURISME



Sources : Destination Rennes Office du Tourisme - AUDIAR.

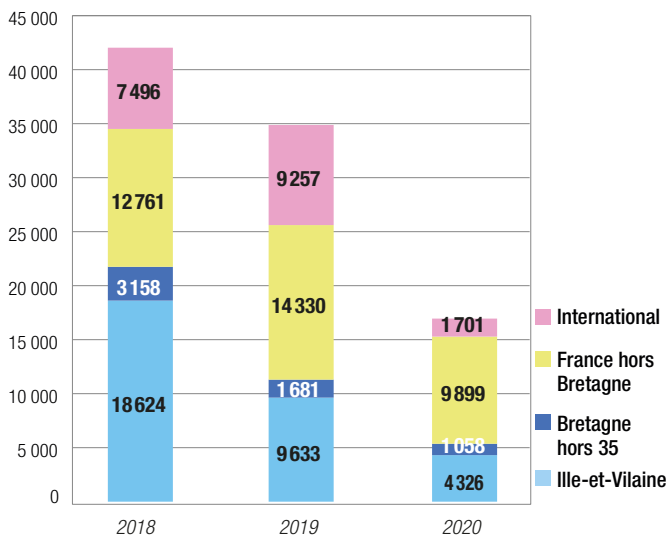
Les confinements et les restrictions qui ont suivi ont mené à une fermeture de l'office de tourisme sur de longues périodes au cours des années 2020 et 2021. Les saisons estivales voient un retour progressif des visiteurs, confirmant les meilleures fréquentations touristiques observées par ailleurs. Elles ne retrouvent cependant pas leur niveau d'avant la crise sanitaire. Le nombre de visiteurs étrangers recule fortement et ils proviennent principalement d'Europe.

### NOMBRE DE VISITEURS ACCUEILLIS



Sources : Destination Rennes Office du Tourisme - AUDIAR.

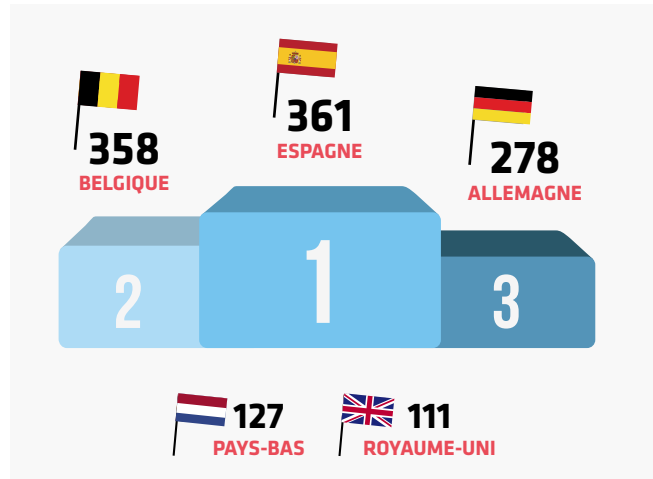
NOMBRE DE VISITEURS « QUALIFIÉS\* »



Sources : Destination Rennes Office du Tourisme - AUDIAR.

\* Visiteurs qualifiés : ce sont les personnes accueillies à l'office de tourisme qui ont laissé leurs coordonnées (nom, e-mail, code postal...).

PODIUM DES VISITEURS ÉTRANGERS EN 2020



Sources : Destination Rennes Office du Tourisme - AUDIAR.

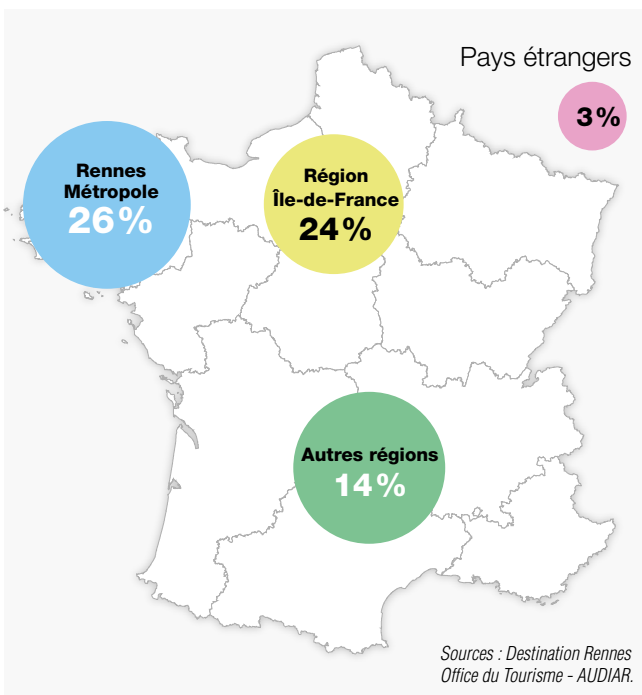
LE SITE TOURISME-RENNES.COM

NOMBRE DE VISITES DU SITE WEB

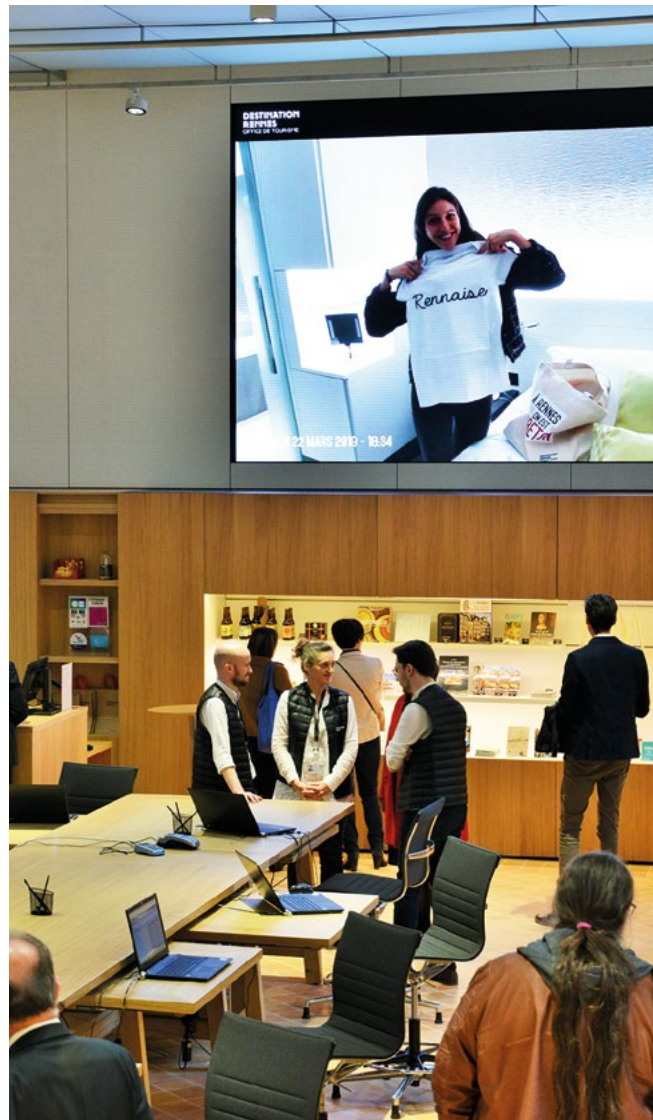
	2020	Évolution 2019-2020
Nombre de visites	1 439 886	- 28 %
Nombres de pages vues	2 886 492	- 35 %

Source : Destination Rennes Office du Tourisme - AUDIAR.

PROVENANCE DES VISITEURS



Sources : Destination Rennes Office du Tourisme - AUDIAR.



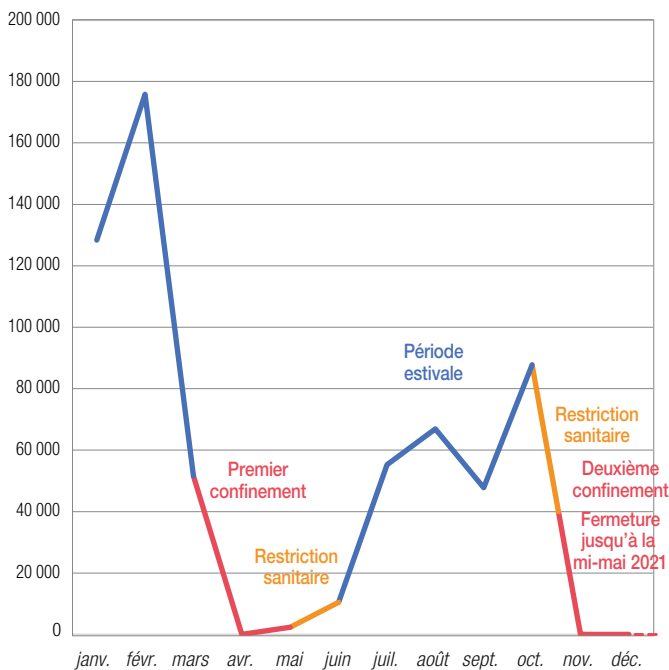
© Franck Hamon / Destination Rennes.



# Lieux d'intérêt culturel, touristique et événementiel

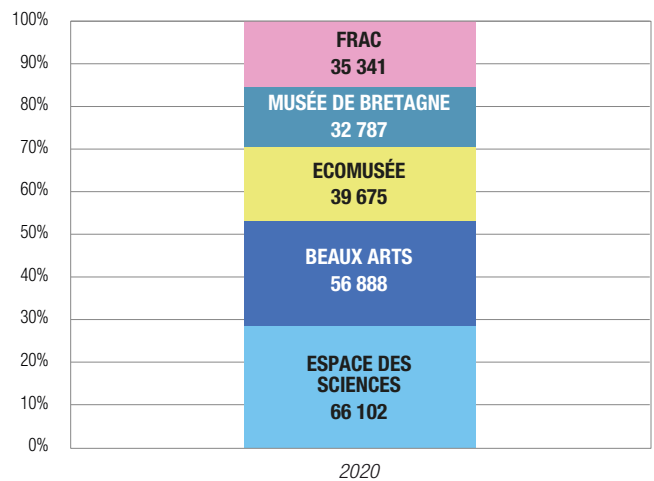
## UNE FRÉQUENTATION DES MUSÉES DURABLEMENT TOUCHÉE PAR LES RESTRICTIONS

FRÉQUENTATION DES PRINCIPAUX LIEUX CULTURELS EN 2020



Sources : Institutions concernées - Destination Rennes - AUDIAR.

FRÉQUENTATION DES MUSÉES EN 2020



2020

Sources : Institutions concernées - Destination Rennes - AUDIAR.

Les longues périodes de fermetures imposées aux établissements recevant du public ont entraîné une baisse de la fréquentation des principaux musées dans Rennes Métropole (-42% en 2020 par rapport à 2019). L'année 2021 s'annonce également mauvaise en termes de fréquentation, les restrictions sanitaires n'ayant permis une réouverture des musées qu'à partir de la mi-mai.

2021	Janv.	Févr.	Mars.	Avr.	Mai	Juin	Juil.	Août	Sept.	Oct.	Nov.	Total 2021
Visites guidées individuels (yc Exporama en Juin-Juillet-Août)	Fermeture				335	2 094	4 512	6 782	6 955	2 011	1 639	<b>24 328</b>
Visites guidées groupes		260	688	271	1 443	4 394	1 486	494	2 628	2 216	1 441	<b>15 321</b>
<b>Total visites guidées</b>		<b>260</b>	<b>688</b>	<b>271</b>	<b>1 778</b>	<b>6 488</b>	<b>5 998</b>	<b>7 276</b>	<b>9 583</b>	<b>4 227</b>	<b>3 080</b>	<b>39 649</b>
Pass tourisme						72	149	229	14	0	0	<b>464</b>

Note : en période de restrictions sanitaires, les visites guidées de groupes étaient à destination des scolaires.  
Sources : Institutions concernées - Destination Rennes - AUDIAR.



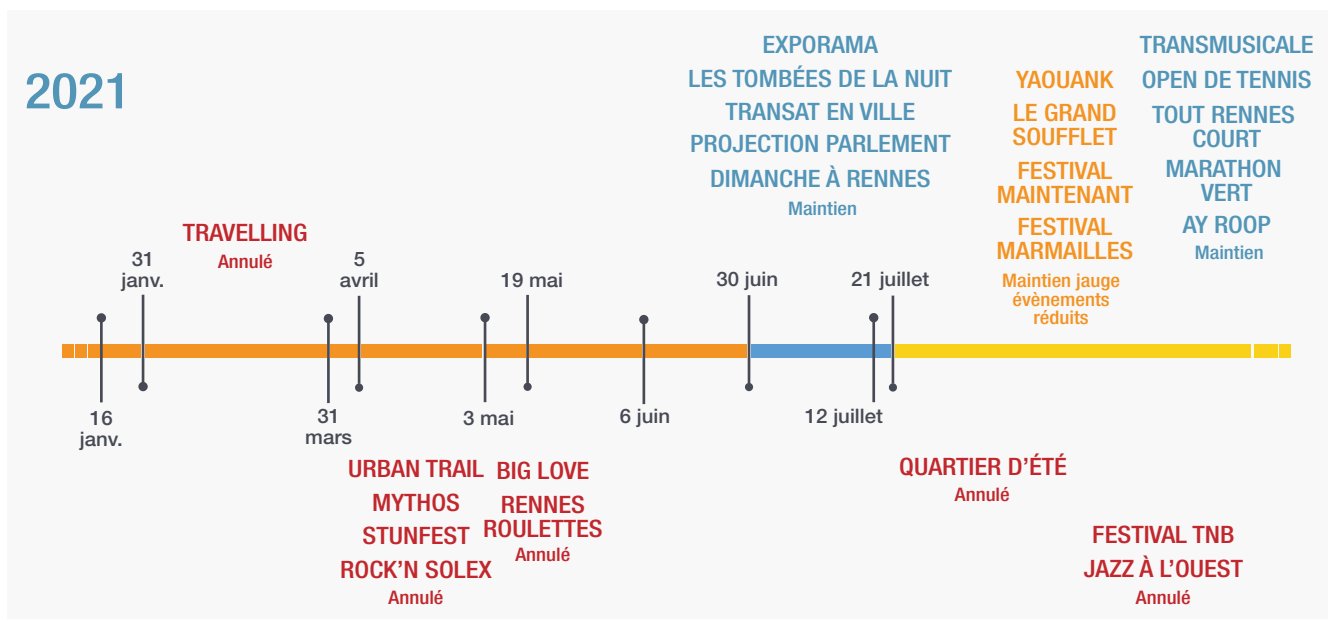
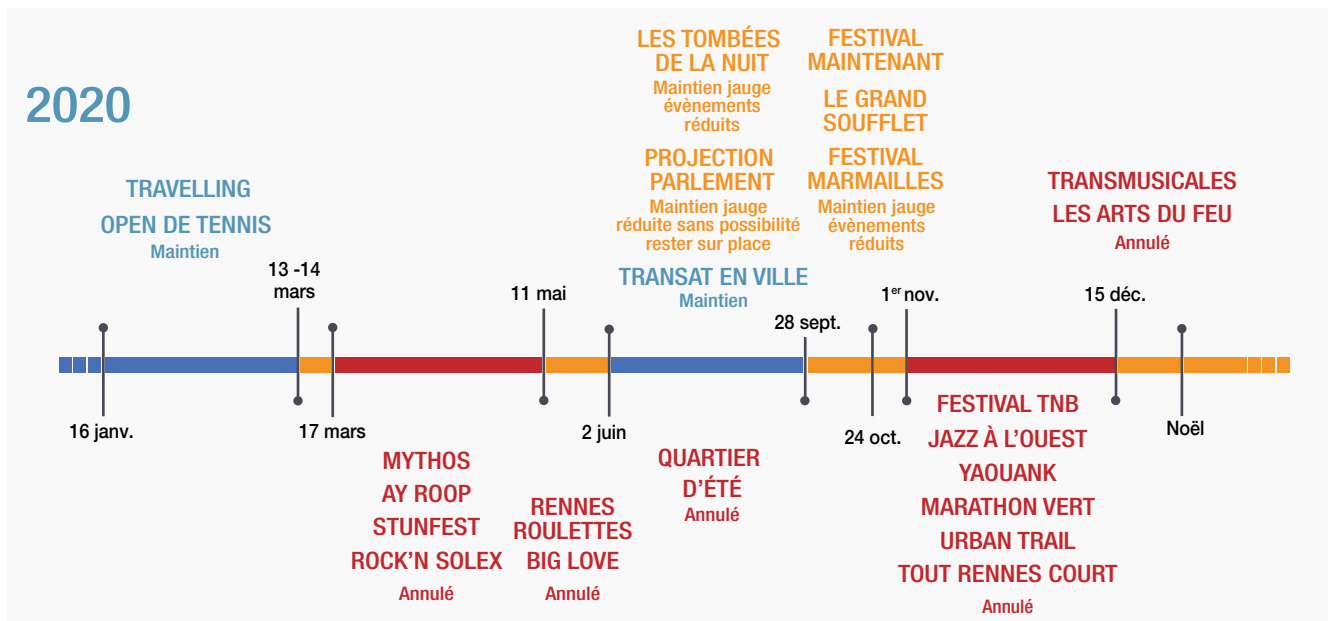
## DE NOMBREUX ÉVÈNEMENTS ANNULÉS

L'année 2020 a été très bouleversée avec de nombreuses annulations ou événements organisés en fonctionnement restreint (jauges réduites, formats adaptés, etc...). L'année 2021 voit retour progressif des manifestations, les contraintes organisationnelles et sanitaires s'allégeant au fur et à mesure des évolutions des mesures gouvernementales.



© Franck Hamon / Destination Rennes.

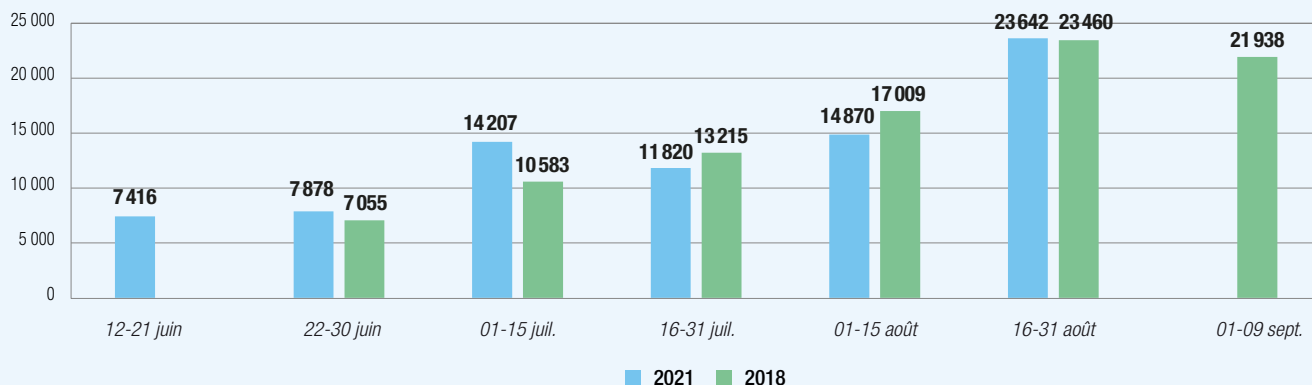
### TENUE DES PRINCIPAUX ÉVÈNEMENTS



Sources : Destination Rennes - AUDIAR.

## EXPORAMA, UN ÉVÈNEMENT MAINTENU

### EXPORAMA FRÉQUENTATION DU COUVENT DES JACOBINS



Sources : Destination Rennes - AUDIAR.

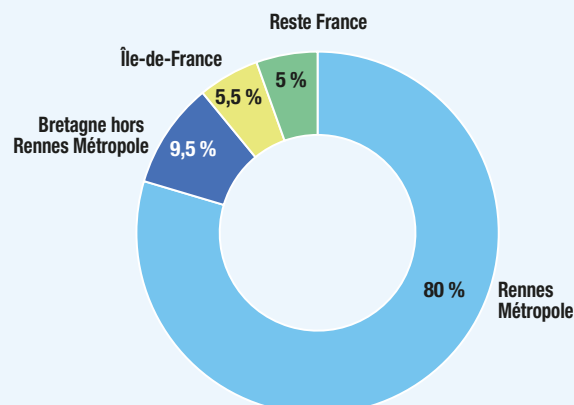
Fer de lance d'Exporama, l'exposition « Au-delà de la couleur, le noir et blanc dans la Collection Pinault » a accueilli 79800 visiteurs au Couvent des Jacobins soit une baisse de 14% par rapport à 2018 (-22000 visiteurs). Parmi ces visiteurs, 31% ont moins de 26 ans et ont pu à ce titre bénéficier de la gratuité de l'exposition. L'exposition la « Couleur crue » au musée des Beaux-Arts a dénombré quant à elle, 50900 visiteurs.

Au Couvent des Jacobins, l'exposition a connu un bon démarrage en juin et début juillet par rapport à 2018 avant de ralentir à partir de la mi-juillet sous l'effet probable du Pass sanitaire et de la moindre fréquentation de la ville de Rennes par ses habitants, ceux-ci constituant la majorité des visiteurs. Aux difficultés liées au contexte sanitaire, la fermeture de l'édition 2021 fin août a également pesé lourd dans la fréquentation globale, un quart de la fréquentation de 2018 ayant été enregistré durant les 10 premiers jours de septembre.

La fréquentation des entreprises est également en baisse de 50% par rapport à 2018, ces dernières étant plus attentistes dans l'organisation de leurs événements professionnels. Enfin, plus de 5000 personnes ont réservé une visite guidée au Couvent des Jacobins, et 1000 ont participé aux visites flash proposées quotidiennement par le Musée des Beaux-Arts.

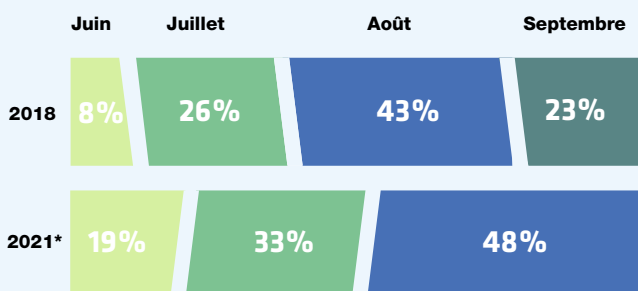
En 2021, au Couvent des Jacobins, 80% des visiteurs proviennent de Rennes Métropole (55% en 2018) et 20% du reste de la France (40% en 2018). La part des visiteurs d'Île-de-France est en forte baisse (5,5% contre 12% en 2018) et celle des autres départements bretons passe de 16% en 2018 à 9,5% en 2021. La part des étrangers est quasi inexistante alors qu'elle était de 5% en 2018. La répartition de l'origine géographique des visiteurs du Musée des Beaux-Arts est sensiblement la même que celle du Couvent des Jacobins.

### ORIGINE GÉOGRAPHIQUE DES VISITEURS COUVENT DES JACOBINS



Sources : Destination Rennes - AUDIAR.

### RÉPARTITION DE LA FRÉQUENTATION



Sources : Destination Rennes - AUDIAR.

\*Non ouvert en septembre 2021

## Exporama 2021

Le nouveau rendez-vous estival de Rennes Métropole autour de la création et de l'art contemporain  
**36 propositions** dont  
**32 gratuites** réparties à Rennes  
**16 propositions** sur l'espace public  
**18 lieux d'exposition**

## LES FLUX TOURISTIQUES À PROXIMITÉ DU COUVENT DES JACOBINS ET DES BEAUX-ARTS

1,7 million de passages ont été comptabilisés pendant les mois de juillet-août à proximité des deux principaux lieux d'exposition, dont 47% de touristes et excursionnistes.

Parmi ceux-ci, 90% sont français et plus de la moitié proviennent d'Ille-et-Vilaine. Les autres principales origines géographiques sont l'Île-de-France avec 10% des touristes et excursionnistes et les autres départements bretons (9%). Les premiers pays étrangers d'origine des visiteurs sont l'Espagne et l'Allemagne avec 13% des étrangers chacun.

Les jours de visites privilégiés sont le samedi, suivi du jeudi et du vendredi, généralement en fin d'après-midi et pour une durée comprise entre 2 et 4 heures.

88% des nuitées des touristes recensées sur ces deux lieux se font en Ille-et-Vilaine, dont 46% à Rennes.

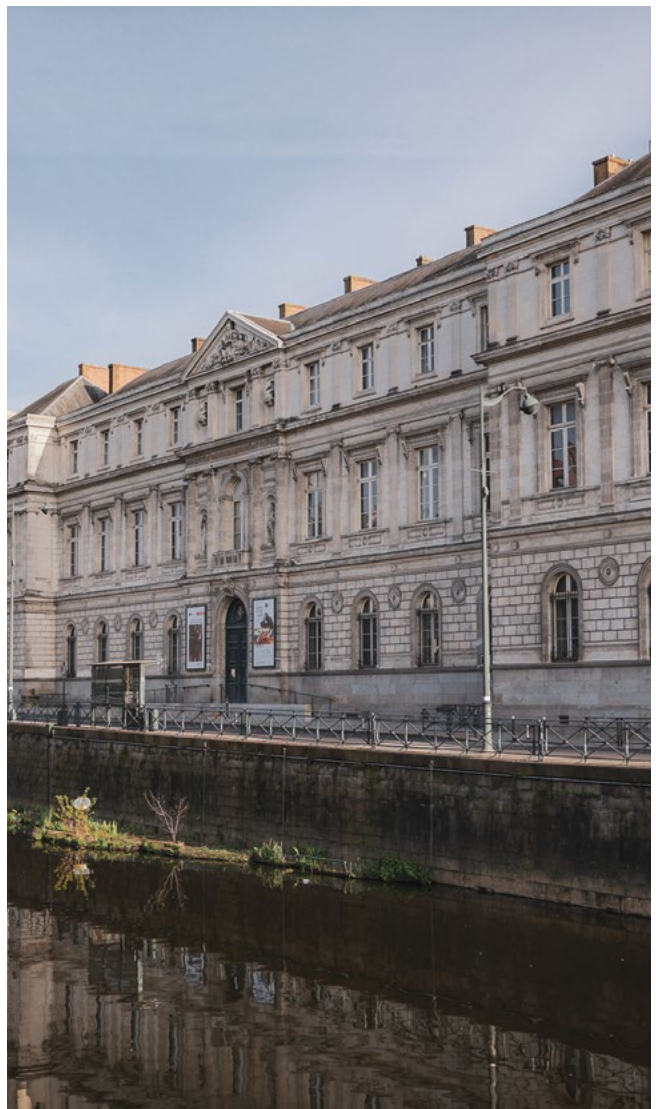
Sources : Orange Flux Visions tourisme – ADT 35 – Destination Rennes - AUDIAR.



© Didier Gouray / Rennes Ville et Métropole.



© Didier Gouray / Rennes Ville et Métropole.



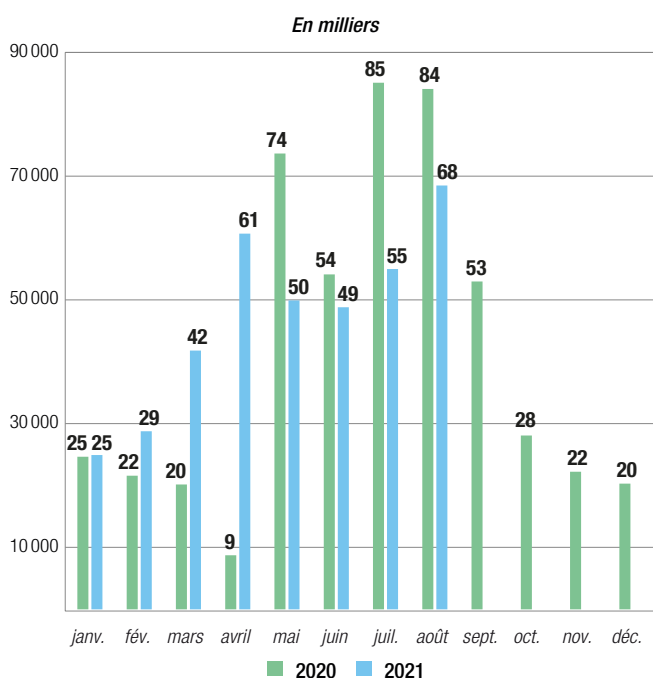
© Julien Mignot / Destination Rennes.



# Tourisme itinérant

## VÉLO-ROUTE : UNE PROGRESSION DES PASSAGES QUOTIDIENS

### FRÉQUENTATION MENSUELLE DE L'ITINÉRAIRE V 42



Sources : Région Bretagne - AUDIAR.

La Véloroute V42, principal itinéraire cyclable passant par Rennes, relie Saint-Malo à Arzal en longeant la Rance, le chemin de halage du canal d'Ille-et-Rance et enfin la Vilaine jusqu'à son embouchure.

En 2020, les 6 compteurs situés sur son trajet recensaient 496 000 passages soit 82 600 en moyenne par compteur, en progression par rapport à 2019 (77 200). À titre de comparaison la Vélodyssée (Roscoff-Canal de Nantes à Brest) enregistrerait 37 300 passages moyens par compteur et la Vélomaritime le long de la côte nord de la Bretagne 39 000.

Le début de l'année 2021 montre également une progression par rapport à l'année précédente, malgré une baisse lors de la saison estivale et sa météo maussade.

Sur la V42, Rennes est le principal compteur avec 408 passages quotidiens en 2020, grâce notamment à sa fréquentation de proximité.

Le tourisme fluvial et les écluses ont, eux aussi, subi une baisse de leurs fréquentations en 2020 par rapport à 2019. Elle est de 43% à Pont-Réan et 20% à l'écluse Saint-Martin.

### COMPTEUR DE RENNES-APIGNÉ

Rennes Apigné	2019	2020	2021 (janvier-août)
Passages quotidiens	403	408	545
Part piétons	54%	48%	46%
Part vélos	46%	52%	54%

Sources : Région Bretagne - AUDIAR.

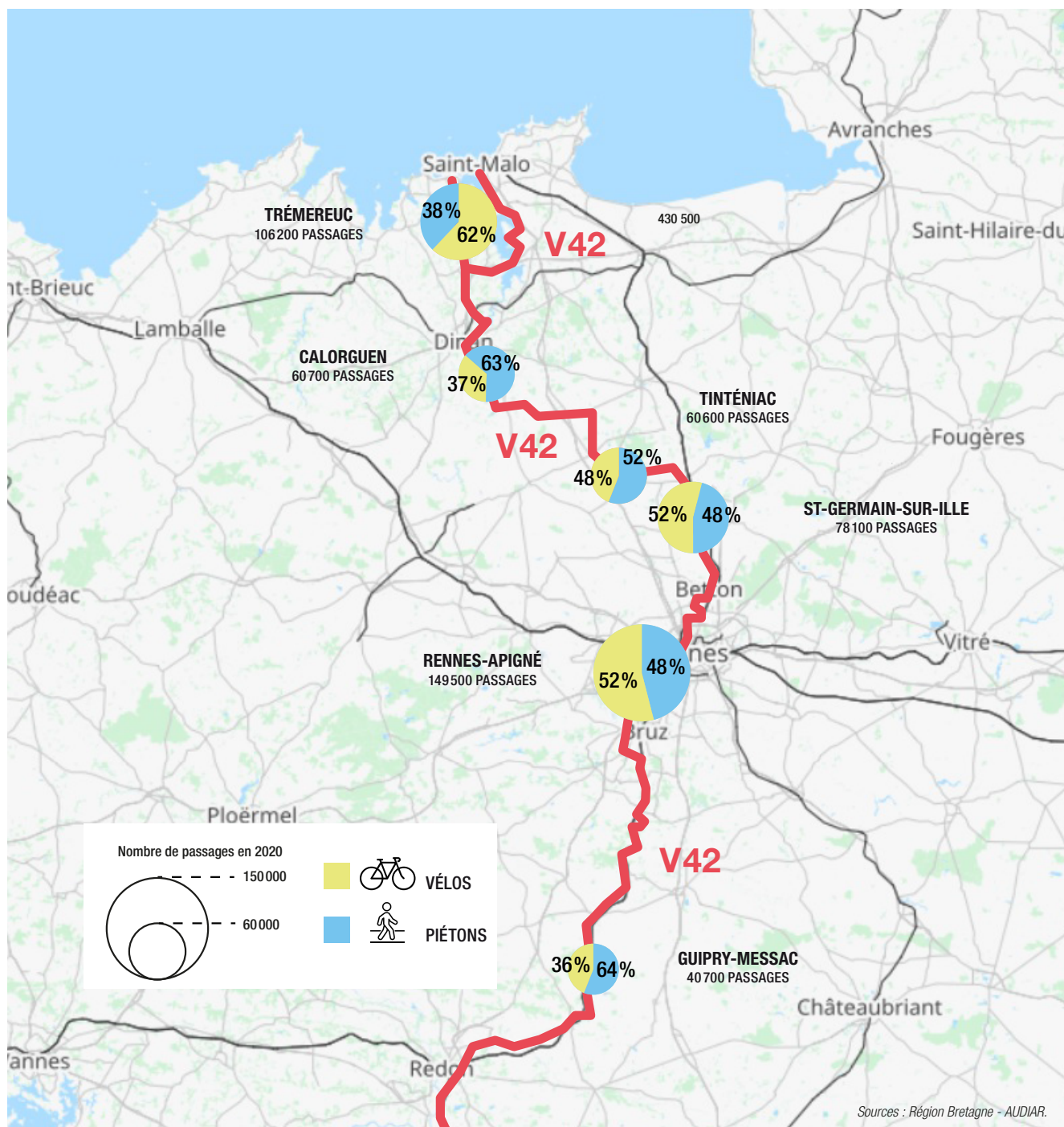
### NOMBRE DE PASSAGES FLUVIAUX AUX ÉCLUSES

Écluses	2019	2020
Pont-Réan	711	402
Saint-Martin	835	672
Haut-Chalet	448	267

Sources : Région Bretagne - AUDIAR.



© Donatienne Guilhaudeau / CRT Bretagne.





© Donatienne Guillaudeau / CRT Bretagne

## UNE BAISSÉ DES VOYAGEURS À LA GARE ET L'AÉROPORT DE RENNES BRETAGNE

Les infrastructures de transports que sont l'aéroport et la gare de Rennes ont également en cette période de pandémie observée une forte baisse de leur fréquentation. Le nombre des passagers de l'aéroport Rennes Saint-Jacques a ainsi diminué de plus de 70%, avec une forte chute des passagers internationaux dont le nombre a été divisé par 6.



© Franck Hamon / Destination Rennes.

GARE DE RENNES	2016	2017	2018	2019	2020	Évol. 2020-2019
Nombre de voyageurs	9 411 458	10 381 870	10 418 643	11 588 429	7 431 788	-36%

Source : SNCF Gares & Connexions.

AÉROPORT RENNES	2016	2017	2018	2019	2020	Évol. 2020-2019
<b>Total passagers</b>	<b>640 768</b>	<b>724 566</b>	<b>856 791</b>	<b>851 976</b>	<b>256 532</b>	<b>-70%</b>
Dont Low Cost	212 331	239 950	249 447	302 645	105 881	-65%
<b>Total passagers locaux</b>	<b>640 075</b>	<b>720 831</b>	<b>847 122</b>	<b>848 665</b>	<b>256 261</b>	<b>-70%</b>
Dont Nationaux	422 514	443 766	575 032	606 650	216 911	-64%
Dont internationaux	217 561	277 065	272 090	242 015	39 350	-84%
Dont Schengen	128 981	174 667	194 351	171 170	31 747	-81%
Dont Hors Schengen	88 580	102 398	77 739	70 845	7 603	-89%
Dont Transit	693	3 735	9 669	3 311	271	-92%

Sources : Union des Aéroports Français - AUDIAR.





**Contact**

**Basile Martineau**

02 99 01 86 56

[b.martineau@audiar.org](mailto:b.martineau@audiar.org)

**AGENCE D'URBANISME  
ET DE DÉVELOPPEMENT INTERCOMMUNAL  
DE L'AGGLOMÉRATION RENNAISE**

3 rue Geneviève de Gaulle-Anthonioz  
CS 40716 - 35207 RENNES Cedex 2  
T : 02 99 01 86 40 - [www.audiar.org](http://www.audiar.org)  
[@Audiar\\_infos](https://twitter.com/Audiar_infos)