

Les ménages de Rennes Métropole potentiellement les plus « vulnérables » en période de confinement

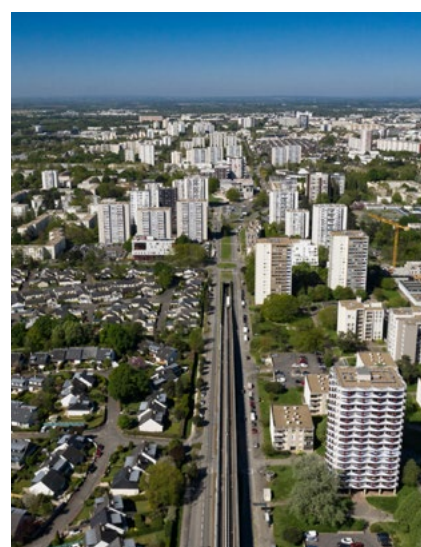
Cette note a pour objet de caractériser et localiser les habitants de Rennes Métropole qui, par leur âge, le type de ménage auquel ils appartiennent et leur condition de logement, voient leur qualité de vie au quotidien potentiellement fortement impactée par les règles de confinement strictes mises en place le 17 mars 2020 pour faire face au Covid-19.

D'après une des premières enquêtes concernant les conditions de confinement (IFOP¹), 94 % des Français vivent le confinement dans leur résidence principale. 6 % seulement des Français ont changé de résidence principale, avec de fortes disparités régionales ; 12 % en région parisienne et seulement 2 % en Bretagne.

1 Étude IFOP pour Consolab réalisée par questionnaire auto-administré en ligne du 21 au 23 mars 2020 auprès d'un échantillon de 3 011 personnes, représentatif de la population française âgée de 18 ans et +.

Les ménages ou personnes potentiellement les plus impactés ou fragilisés par les règles de confinement ciblés dans cette note¹ sont :

- **les personnes âgées de 75 ans et plus**, car elles sont les premières victimes de ce virus (75 % des décès du Covid-19 concernent les 75 ans et plus) mais aussi parce que les mesures de confinement renforcent encore leur isolement. Parmi les 31255 personnes de 75 ans et plus de Rennes Métropole, 12 % résident en établissement. Sur les 27500 vivant en logements ordinaires, 41 % vivent seules dont une très grande majorité de femmes (4 sur 5) et 42 % vivent en couple avec une autre personne de 75 ans et plus,
- **les ménages qui habitent en appartement** car l'accès à l'extérieur est plus restreint même si certains peuvent disposer de terrasse² ou balcon : 53 % des habitants de Rennes Métropole vivent en appartement mais 80 % à Rennes,
- **les ménages qui vivent dans un logement sur-occupé**, c'est-à-dire si le nombre de pièces est insuffisant par rapport à la taille de leur ménage, qui peuvent rendre le quotidien encore plus difficile : d'après nos estimations, la sur-occupation concerne 5 à 8 % du parc dans le Cœur de Métropole, soit entre 12100 et 18250 personnes (hors personnes seules vivant en studio) dont 88 % à Rennes. Ce chiffre est cependant peut-être sous-estimé car il est issu de données déclaratives (recensement de population Insee),
- **les personnes vivant seules**, qui peuvent être particulièrement vulnérables pendant cette période, l'isolement pou-



© AFR203 - RENNES, VILLE ET MÉTROPOLÉ.

vant avoir des conséquences sur le moral : un peu plus de 89150 habitants de Rennes Métropole vivent seuls soit 21 % de la population. Parmi cette population, une partie des élèves-étudiants qui représentent 16 % des personnes vivant seules ont pu toutefois rejoindre leur famille à l'annonce du confinement. En effet, d'après l'enquête IFOP sur les conditions de confinement, 30 % des 18-24 ans, au niveau national, ont changé de résidence principale au moment du confinement,

- **les enfants de moins de 16 ans** dont les conditions de « continuité pédagogique » sont très différentes à Rennes et dans les autres communes de Rennes Métropole. À Rennes, 75 % des jeunes vivent en appartement (contre 24 % en moyenne dans les autres communes), 58 % vivent dans un logement de moins de 5 pièces (contre 31 %), 17 % ont un de leurs parents sans diplôme (contre 8 %). 27 % des enfants rennais vivent dans une famille monoparentale.



Exemple d'infographie réalisée par l'ARS pendant le confinement.

1 Cette note est basée principalement sur l'analyse des données du recensement de population 2016 de l'Insee.
2 Seuls 4 % des appartements rennais sont dotés d'une terrasse, mais celles-ci sont plus fréquentes dans les constructions récentes.

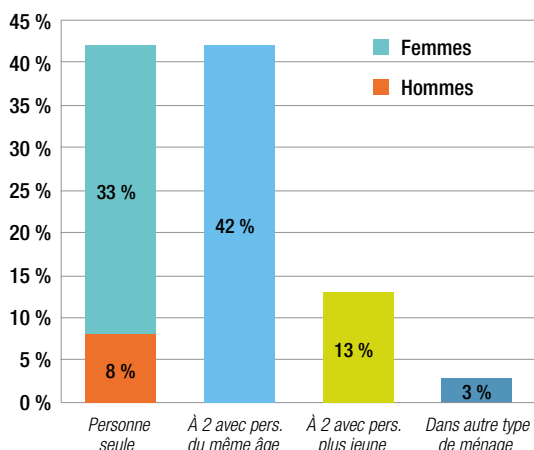
LES PERSONNES ÂGÉES DE 75 ANS ET PLUS, LES PLUS VULNÉRABLES FACE AU COVID-19

Rennes Métropole compte 31255 personnes de 75 ans et plus en 2016, soit 7,1 % de sa population, contre 9,4 % en moyenne en France métropolitaine. Les principales métropoles françaises ont, en moyenne, une part moins importante de seniors que le reste du territoire national (7,8 %) ; Rennes Métropole et Toulouse Métropole ont la plus faible part du panel.

Au niveau local, 88 % des 75 ans et plus résident en logements ordinaires et 12 % se répartissent dans les 51 établissements¹ présents sur le territoire. La métropole se distingue par une part légèrement plus importante de personnes âgées en établissement par rapport à la moyenne nationale (11 %) ou encore à la moyenne du panel de métropole (10 %) ; seule Nantes Métropole enregistre une part supérieure (13 %).

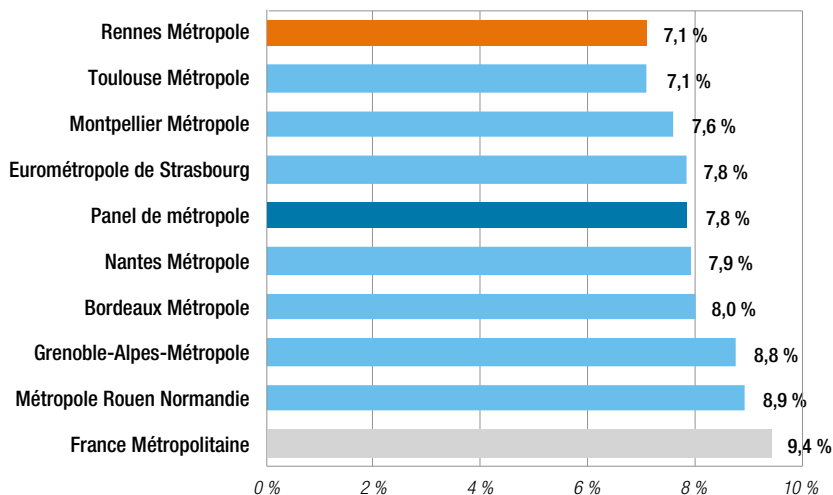
Parmi les personnes de 75 ans et plus résidant en logement ordinaire, 41 % vivent seules, soit environ 11300 personnes ; ce sont pour une très grande majorité des femmes (4 sur 5) ; 42 % vivent à 2 avec une autre personne âgée de 75 ans et plus et 13 % vivent également à 2 mais avec une personne plus jeune.

RÉPARTITION DES PERSONNES DE 75 ANS OU PLUS de Rennes Métropole selon le type de ménage auquel elles appartiennent (hors établissements)



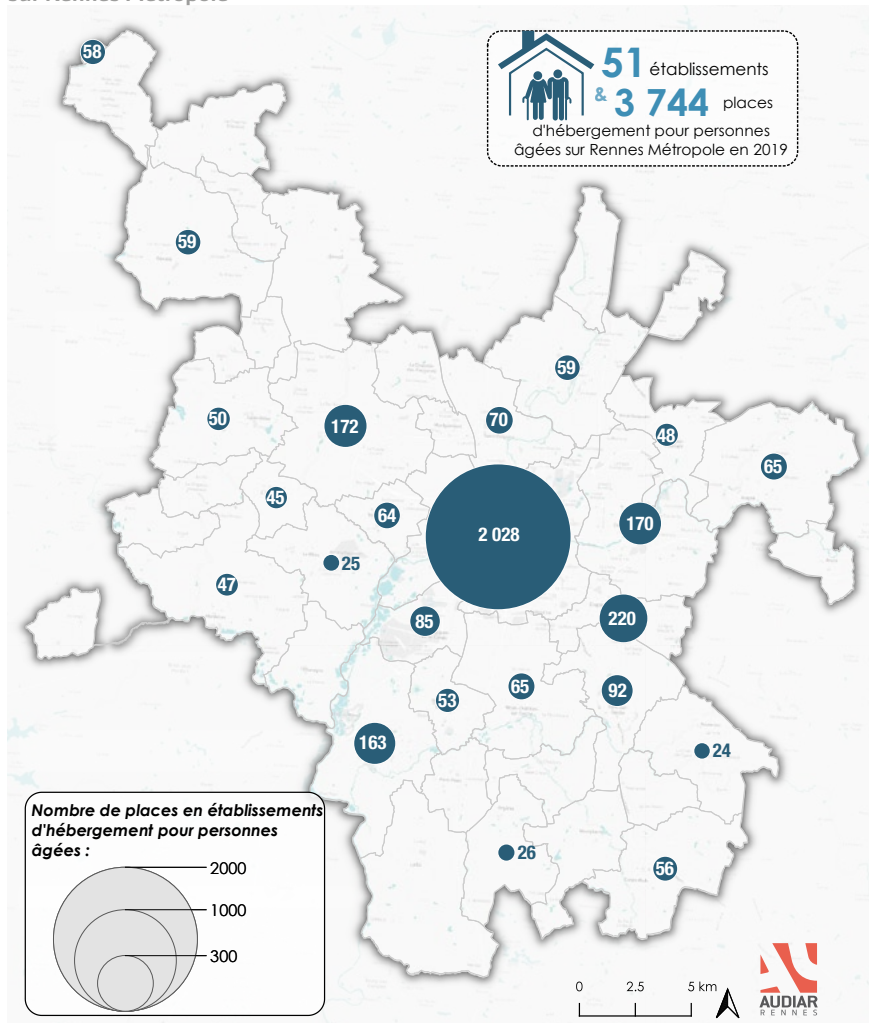
Source : INSEE - Recensement de la population 2016 - Exploitations principales.

PART DES 75 ANS ET PLUS EN FRANCE MÉTROPOLITAINE ET DANS LES PRINCIPALES MÉTROPOLIS FRANÇAISES



Source : INSEE - Recensement de la population 2016 - Exploitations principales.

NOMBRE DE PLACES EN ÉTABLISSEMENTS D'HÉBERGEMENT POUR PERSONNES ÂGÉES sur Rennes Métropole



Source : CD35 - Guide 2019 des établissements d'accueil pour personnes âgées, Mapbox - Traitements et réalisation : AudiAR 2020.

¹ Sont pris en compte tous les établissements :
 - qu'ils soient publics ou privés/associatifs ou mutualistes,
 - qu'ils s'agissent d'EHPAD, de résidence ou foyer, logement, de résidence autonomie, d'unité de soins longue durée...
 - qu'ils accueillent des personnes âgées autonomes, dépendantes, souffrant de handicaps et/ou de troubles psychiques, d'alzheimer...

Source : Conseil Départemental d'Ille et Vilaine - Guide 2019 des Établissements d'accueil pour personnes âgées.



© AIR203 - RENNES, VILLE ET MÉTROPOLE.

Vern-sur-Seiche confinée.

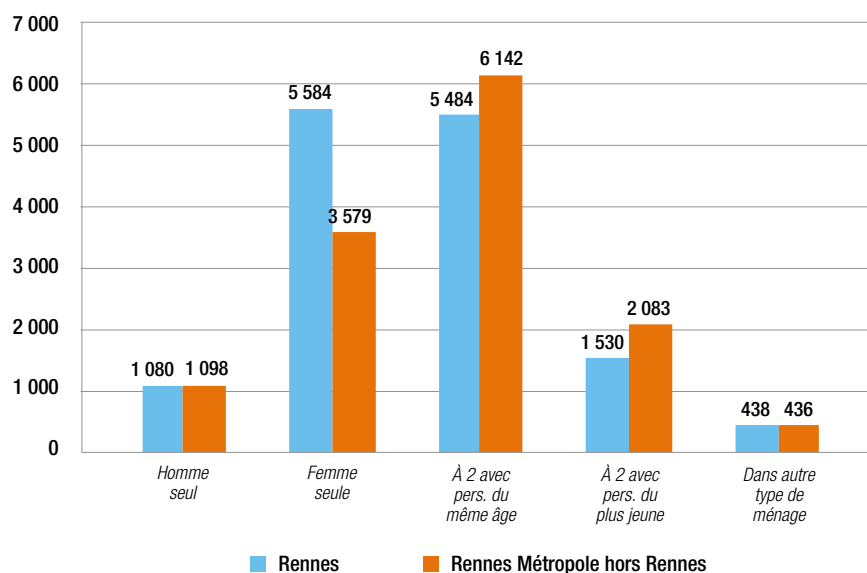
65 % des personnes âgées de 75 ans et plus vivent dans le cœur de Métropole, 53 % à Rennes. Le profil des ménages « seniors » diffère selon les territoires. En effet, les femmes âgées vivant seules représentent 40 % des seniors de la ville-centre (soit près de 5 600) alors qu'elles ne représentent que 27 % des seniors dans le reste de la métropole. À l'inverse, les seniors vivant en couple représentent 62 % dans les communes hors Rennes et 50 % seulement dans la ville-centre.

Les seniors en dehors de Rennes vivent très majoritairement (83 %) en maison individuelle : même les femmes seules de plus de 75 ans sont pour plus de 2/3 d'entre elles en maison.

À Rennes, cette proportion est beaucoup moins importante, 34 % des seniors vivent en maison individuelle mais cette part est largement supérieure à celle observée pour l'ensemble de la population (20 %).

RÉPARTITION DES SENIORS DE RENNES MÉTROPOLE

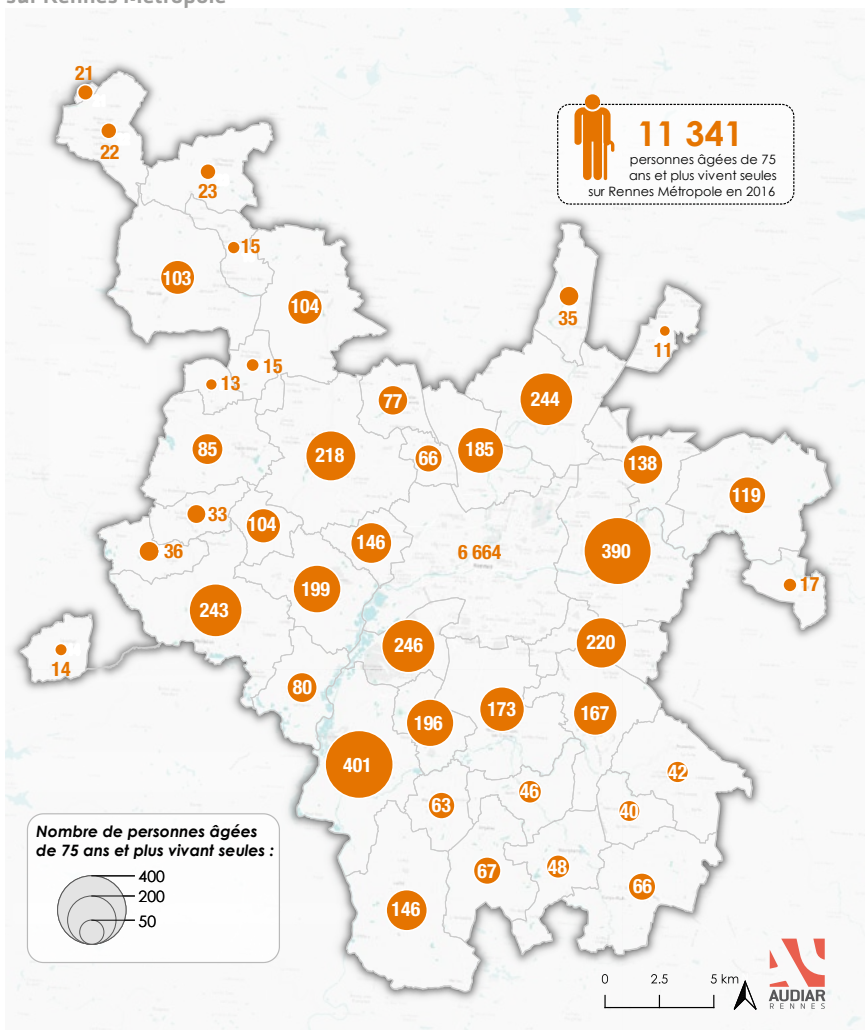
selon le type de ménage auquel ils appartiennent et le territoire (hors établissements)



Source : INSEE - Recensement de la population 2016 - Exploitations principales.

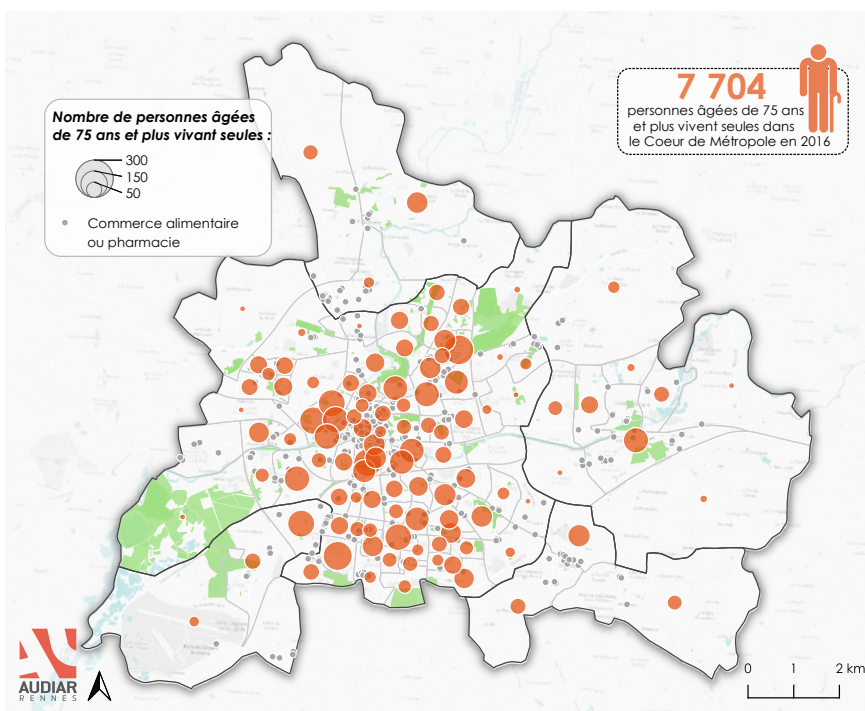


NOMBRE DE PERSONNES ÂGÉES DE 75 ANS ET PLUS VIVANT SEULES EN 2016
sur Rennes Métropole



Source : Insee, Recensement de la population 2016. Exploitations principales, Mapbox - Traitements et réalisation : Audiar 2020.

NOMBRE DE PERSONNES ÂGÉES DE 75 ANS ET PLUS VIVANT SEULES EN 2016
dans les Iris du cœur de Métropole



Source : Insee - Recensement de la population 2016 - Exploitations principales, Commerces Audiar 2019 - Traitements et réalisation : Audiar 2020.

Les seniors de 75 ans et plus sont également très majoritairement propriétaires de leur logement (81 %), ils vivent en location dans le parc privé dans 7 % des cas seulement (contre 23 % pour l'ensemble de la population) et dans le parc social pour 10 % d'entre eux (contre 18 % dans l'ensemble). Si, en cette période de confinement, internet peut permettre de rompre l'isolement, les personnes de 75 ans et plus sont bien souvent moins connectées que les autres classes d'âge. Au niveau national, 53,2 % des 75 ans et plus ne disposent d'aucun accès à internet quel que soit le type d'appareil (ordinateur, tablette, téléphone portable) contre 12 % dans l'ensemble de la population.

OCCUPATION ET CARACTÉRISTIQUES DES LOGEMENTS COLLECTIFS

Sur Rennes Métropole, 36 % des ménages résident en maison individuelle et 64 % en appartement. Pendant la période de confinement, vivre en appartement ou en maison individuelle peut être vécu différemment. La présence d'un jardin en maison individuelle ou d'une terrasse dans un appartement peut notamment modifier les conditions de vie, mais à Rennes par exemple, seuls 4 % des appartements en sont dotés (source Majic). Dans les immeubles plus récents, ces terrasses sont plus fréquentes : un appartement construit après 2013 sur quatre dispose d'une terrasse. Cependant, cet atout concerne davantage les grands logements : 44 % des T4 et plus contre 5 % des T1 et 20 % des T2.

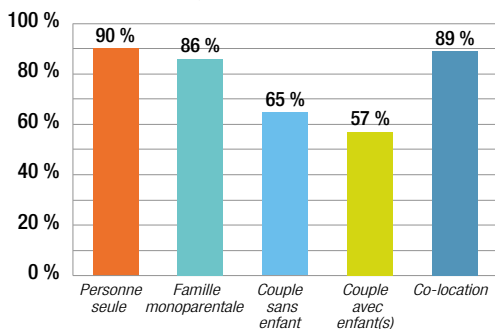
Le parc de logements de Rennes Métropole est composé à 64 % d'appartements contre 43 % au niveau national. Le ratio local est cependant très proche, voire légèrement en deçà, de la moyenne observée au niveau du panel de métropole (66 %).

Globalement, 53 % des habitants de Rennes Métropole vivent en appartement. Cependant, si dans le Cœur de Métropole, 73 % de la population habite en appartement, avec une part plus importante encore à Rennes (80 %), en dehors du Cœur de métropole, cette part tombe à 23 %.

En fonction de la composition familiale, cette part est différente. Dans le Cœur de Métropole, 90 % des personnes seules ou en colocation vivent en appartement. À l'inverse, les couples, avec ou sans enfant, occupent dans une proportion moindre des appartements, respectivement 57 % et 65 %.

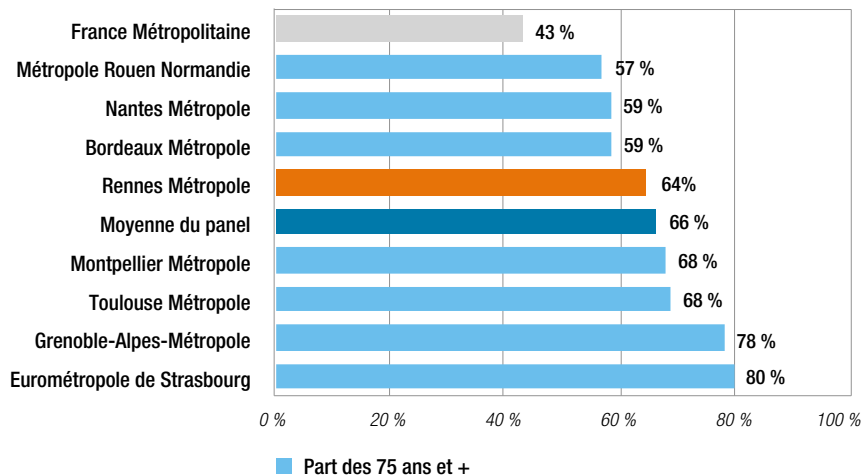
En revanche, dans le Cœur de métropole, les familles monoparentales occupent dans 86 % des cas des appartements.

PART DES HABITANTS DU CŒUR DE MÉTROPOLÉ VIVANT EN APPARTEMENT selon les types de ménages



Source : INSEE - Recensement de la population 2016 - Exploitations principales.

PART DES APPARTEMENTS DANS LE PARC DE LOGEMENT EN 2016



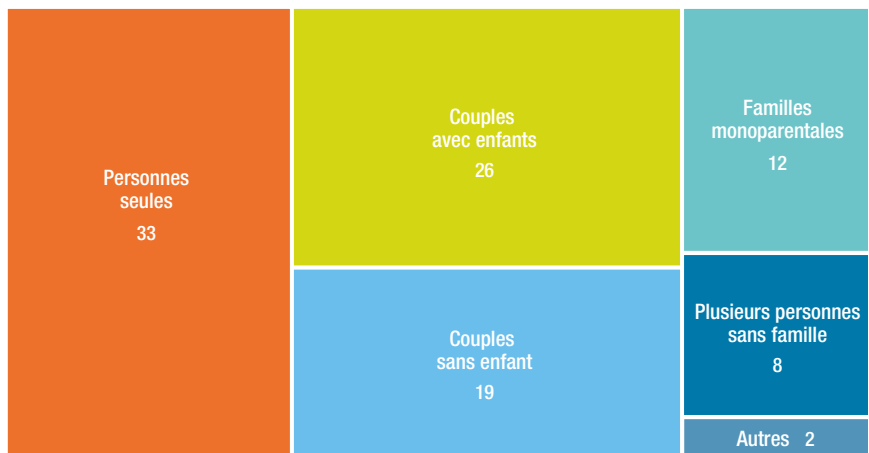
Source : INSEE - Recensement de la population 2016 - Exploitations principales.

Sur les 185 800 habitants résidant dans les 119 300 appartements du Cœur de Métropole, un tiers vivent seuls, 26 % vivent au sein d'un couple avec enfant, 19 % sont en couple sans enfant, 12 % vivent au sein d'une famille monoparentale et 8 % sont colocataires.



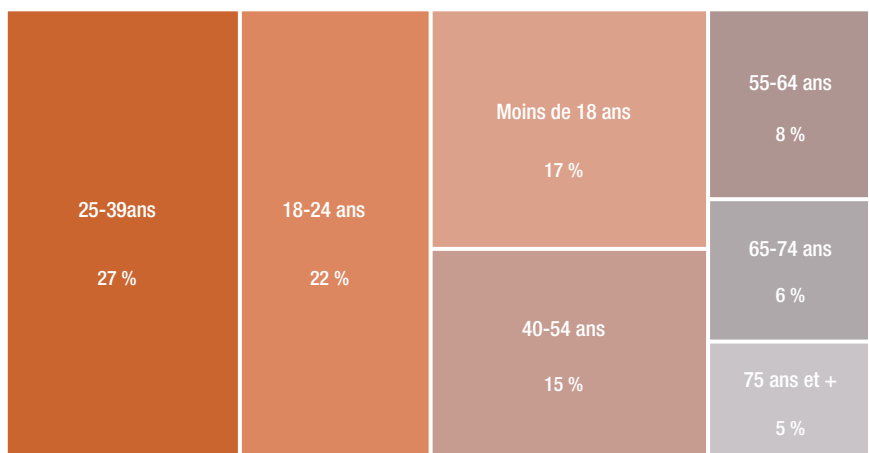
© ANNE-CÉCILE ESTÈVE - RENNES, VILLE ET MÉTROPOLÉ.

RÉPARTITION DE LA POPULATION VIVANT EN APPARTEMENT dans le cœur de Métropole par type de ménage



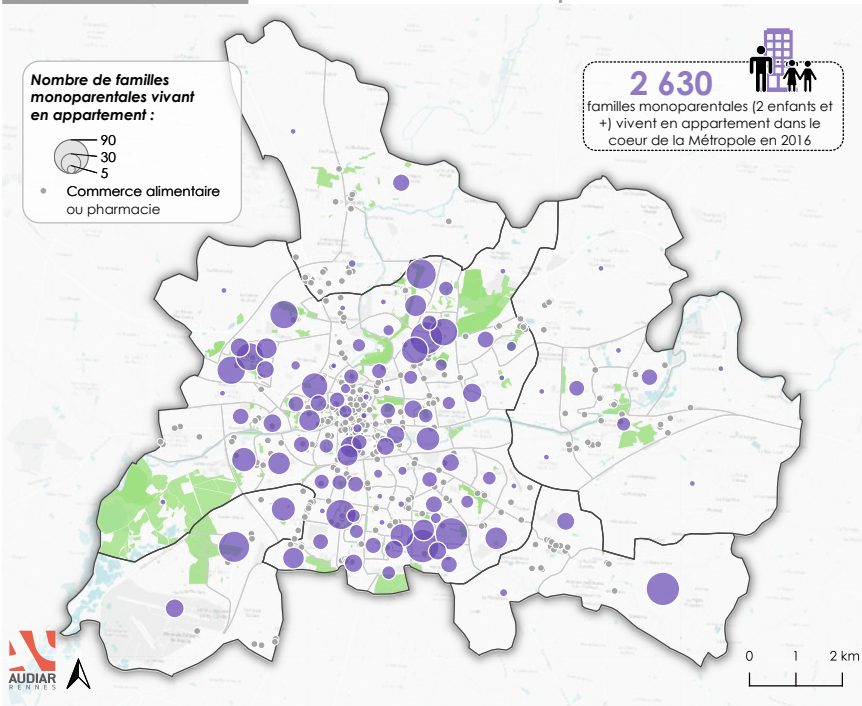
Source : INSEE - Recensement de la population 2016 - Exploitations principales.

RÉPARTITION DE LA POPULATION VIVANT EN APPARTEMENT dans le cœur de Métropole par âge



Source : INSEE - Recensement de la population 2016 - Exploitations principales.

NOMBRE DE FAMILLES MONOPARENTALES (2 ENFANTS ET PLUS) VIVANT EN APPARTEMENT EN 2016 dans les Iris du Cœur de Métropole



Les cartes de localisation de ces ménages potentiellement plus vulnérables en période de confinement, familles monoparentales de 2 enfants et plus ou familles nombreuses¹ vivants en appartement, ou on le verra plus loin, les logements sur-occupés ou encore les enfants de moins de 16 ans mettent en évidence une présence plus importante sur certains territoires du Cœur de Métropole, les QPV et Saint-Jacques-de-la Lande (ancien territoire prioritaire).

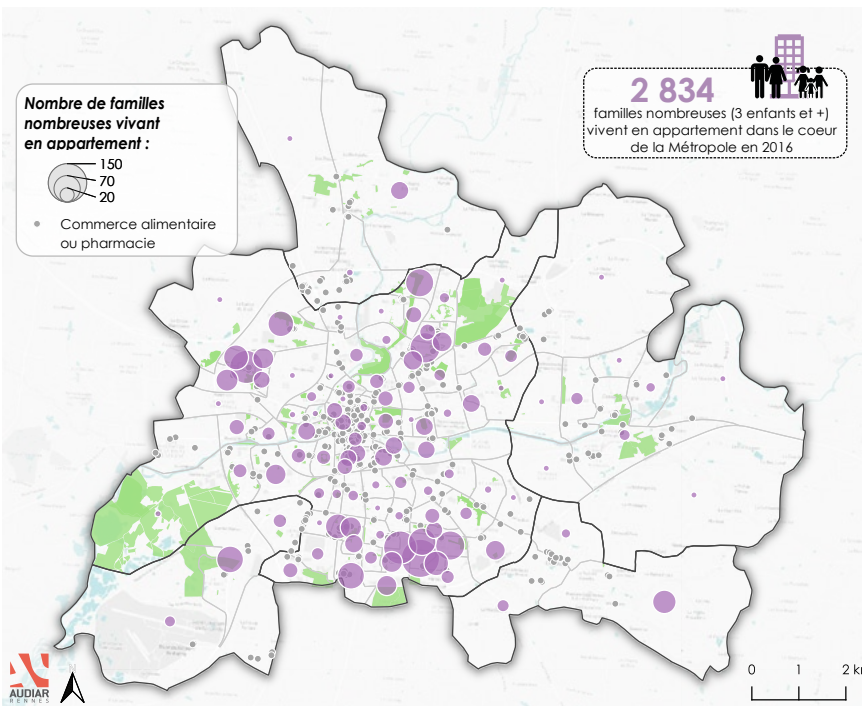
LES LOGEMENTS SUR-OCCUPÉS

Vivre cette période de confinement est d'autant plus difficile si le logement est petit par rapport à la taille du ménage. Nous avons donc estimé le nombre de logements en sur-occupation à partir des données dont nous disposons, le recensement de la population 2016 de l'Insee, source de données déclaratives qui peut sur cette question sous-estimer le phénomène.

Un logement est considéré, d'après l'Insee, comme sur-occupé si il lui manque au moins une pièce par rapport à la norme d'occupation normale (voir encadré ci-dessous : Calcul de l'indicateur de sur-occupation). Ne disposant pas de l'ensemble des informa-

¹ Familles nombreuses : personnes seules ou couples avec au moins 3 enfants.

NOMBRE DE FAMILLES NOMBREUSES (3 ENFANTS ET PLUS) VIVANT EN APPARTEMENT EN 2016 dans les Iris du Cœur de Métropole



CALCUL DE L'INDICATEUR DE SUR-OCCUPATION

Cette méthode s'appuie sur la définition de l'INSEE, en l'adaptant aux données disponibles.

Un logement est considéré sur-occupé quand il lui manque au moins 1 pièce par rapport à la norme d'« occupation normale », fondée sur :

- une pièce de séjour pour le ménage,
- une pièce pour chaque personne de référence d'une famille,
- une pièce pour les personnes hors famille
- une pièce pour les enfants de 18 ans ou plus
- une pièce pour deux enfants s'ils ont moins de 6 ans,
- pour les enfants de 6 à 17 ans : 1 pièce pour 2 enfants dans l'hypothèse basse ; 1 pièce pour le 1^{er} enfant puis 1 pièce pour 2 enfants pour les suivants dans l'hypothèse haute. (afin de se rapprocher le + de la définition de l'INSEE, dans laquelle si les 2 enfants sont de même sexe, 1 pièce est suffisante pour 2, autrement il faut 1 pièce par enfant).

Ex. de cas de nombre de pièces minimales par rapport à la norme d'occupation normale :

- > un couple sans enfant : 2 pièces,

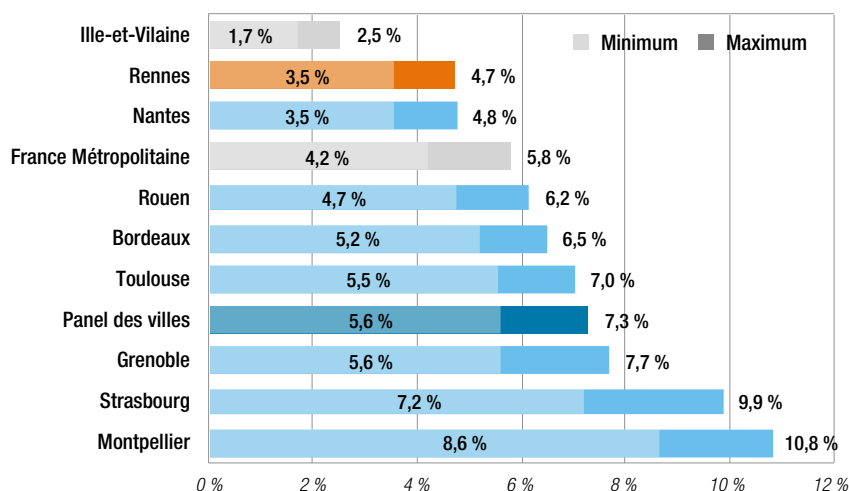


tions nécessaires à ce calcul, notamment le sexe des enfants de 6 à 18 ans des familles qui définit si les chambres peuvent ou non être partagées, nous avons retenu deux hypothèses : l'une basse où les enfants de 6 à 18 ans ont tous une chambre pour 2 et une hypothèse haute où chaque enfant de cet âge a sa propre chambre.

D'après ces définitions, on estime entre 3900 et 5300 logements en sur-occupation dans le Cœur de Métropole, dont 87 % à Rennes. 50 % des logements surpeuplés du département se situent dans le Cœur de Métropole. Ces logements représentent entre 3,3 % et 4,4 % du parc de résidences principales (hors studio occupé par des personnes seules) dans le Cœur de Métropole et entre 3,5 % et 4,7 % pour Rennes, chiffres inférieurs à la moyenne nationale.

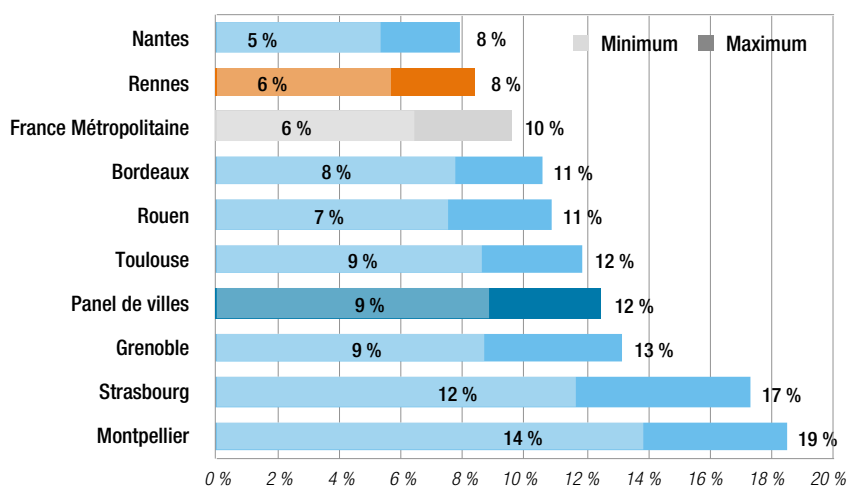
On estime entre 12 100 et 18 250 personnes (hors habitant en studio) vivant dans un logement en sur-occupation en 2016 dans le Cœur de Métropole, dont 88 % à Rennes (de 10 700 à 16 000) soit entre 6 et 8 % de la population rennaise. Ce chiffre est comparable à la moyenne nationale mais bien en-dessous de la moyenne observée dans le panel de ville qui se situe entre 9 et 13 %. Parmi les grandes villes de France, Rennes est comparable une fois de plus à la situation nantaise.

ESTIMATION DE LA PART DES LOGEMENTS EN SUR-OCCUPATION dans le parc de logements dans les grandes villes de France en 2016



Source : Fichier Individus (exploitations complémentaires) - INSEE - Recensement de la population 2016.

ESTIMATION DE LA PART DE LA POPULATION (HORS PERSONNE EN STUDIO) VIVANT DANS UN LOGEMENT EN SUR-OCCUPATION dans les grandes villes en 2016



Source : Fichier Individus (exploitations complémentaires) - INSEE - Recensement de la population 2016.

OCCUPATION

- > un couple avec 2 enfants de moins de 6 ans : 3 pièces,
- > une famille monoparentale avec 2 enfants entre 6 et 17 ans : 3 pièces dans l'hypothèse basse, 4 pièces dans l'hypothèse haute,
- > une famille monoparentale avec 3 enfants entre 6 et 17 ans : 4 pièces,
- > une colocation de 3 adultes : 4 pièces.

L'indicateur exclut les personnes seules habitant en studio car, si on leur applique cette norme, elles sont en situation de sur-occupation dans des logements d'une pièce, ce qui constitue une définition trop large. Par exemple, on ne peut pas considérer qu'un étudiant dans une chambre ou un célibataire dans un studio manquent d'intimité. Pour mesurer la sur-occupation chez les personnes seules, il faut prendre en compte la superficie de leur logement, mais cette information ne figure pas dans le recensement de la population.

Les données n'étant disponibles qu'au canton-ville, nous n'avons pas pu reconstituer Rennes Métropole, ni a fortiori les autres métropoles.

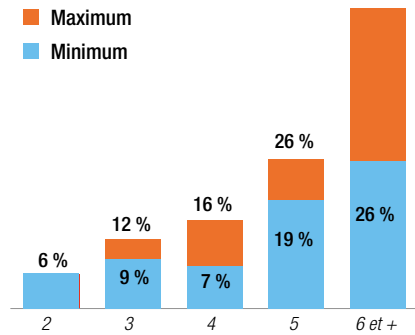


© ARNAUD LOUBRY - RENNES, VILLE ET MÉTROPOLE.

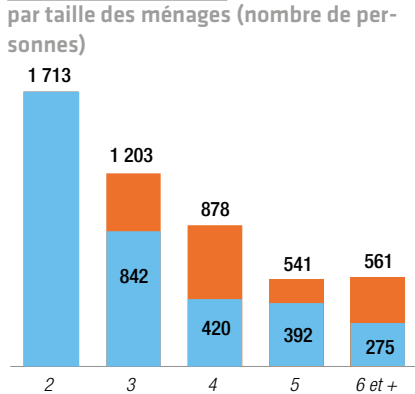
Ces logements sur-occupés concernent principalement des appartements (95%). Sur les seuls appartements, le taux de logements en sur-occupation est de 4 à 5,3% contre autour de 1% seulement en maison. Plus le ménage compte de personnes, plus le risque d'être dans un appartement sur-occupé est important. Si d'après nos estimations, 6% des ménages de 2 personnes vivant en appartement peuvent être considérés en sur-occupation, ils sont au minimum près de un sur cinq pour les ménages de 5 personnes et un sur quatre pour les ménages de 6 personnes et plus.

En revanche, en volume, les logements sur-occupés concernent pour une large part les ménages de 2 et 3 personnes.

PART DES MÉNAGES DANS DES APPARTEMENTS EN SUR-OCCUPATION selon leur taille (nombre de personnes)



RÉPARTITION DES APPARTEMENTS EN SUR-OCCUPATION par taille des ménages (nombre de personnes)

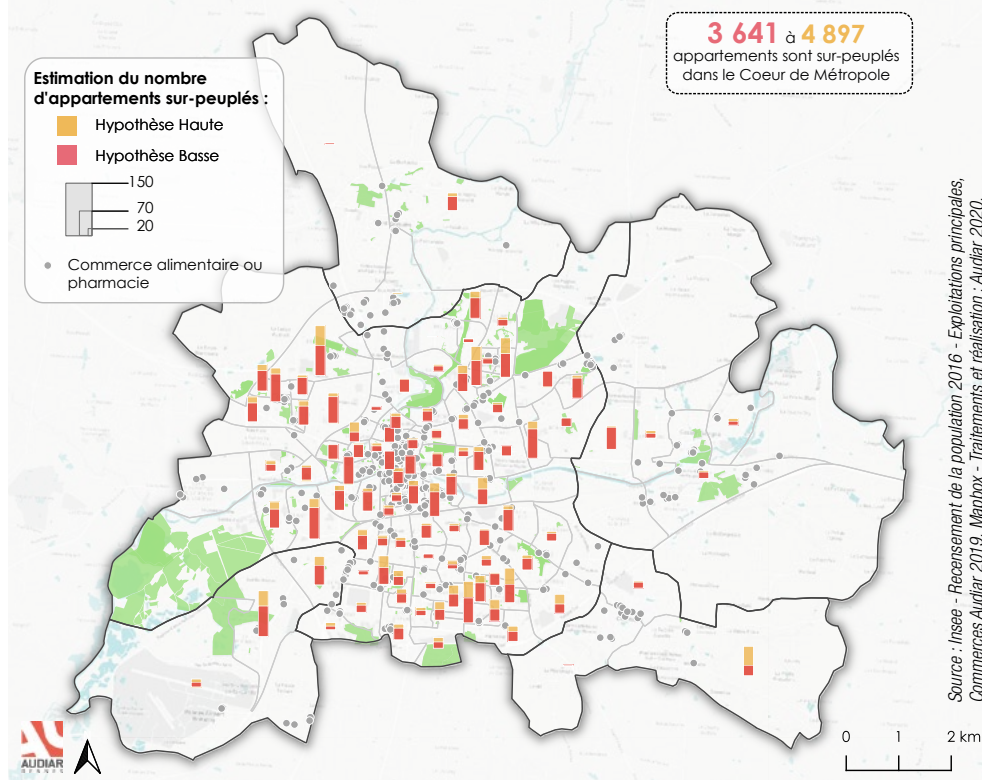


Source : Fichier Individus (exploitations complémentaires) - INSEE - Recensement de la population 2016.

Les logements occupés par leurs propriétaires sont plus rarement en sur-occupation (1% seulement). En revanche, pour les locataires, les taux estimés de logements en sur-occupation sont plus importants, et ce, dans la parc privé (entre 5% et 6%) comme dans le parc social (5% à 8%). La fourchette haute plus élevée dans le parc social s'explique par la composition plus familiale de ce parc.

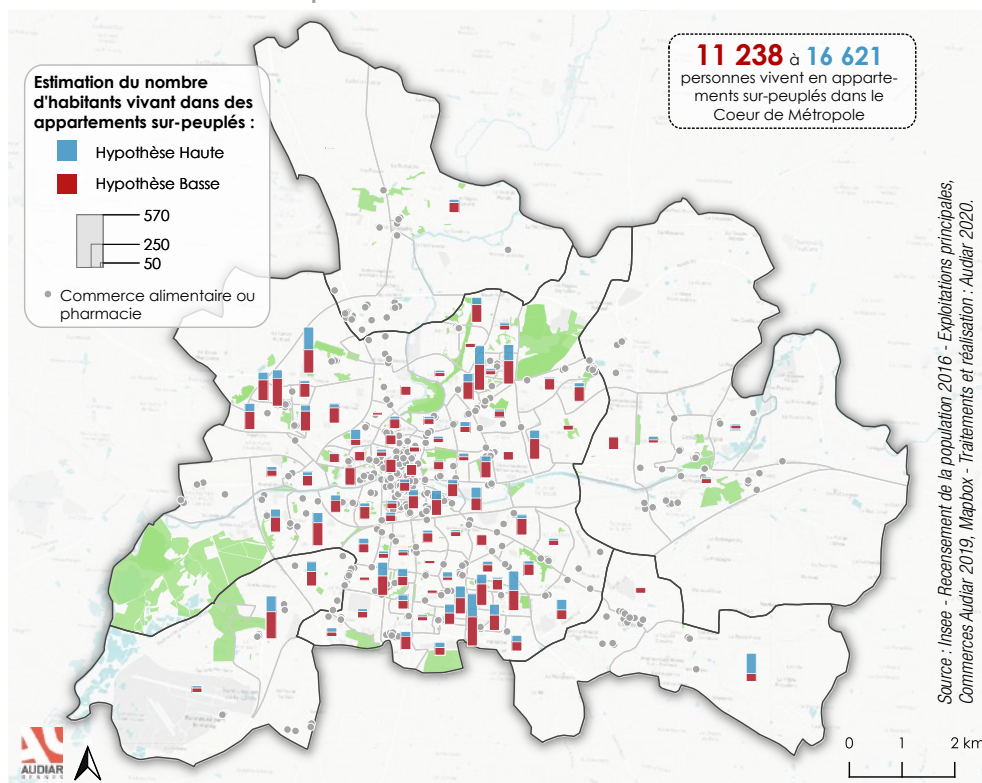
En termes de localisation dans le Cœur de Métropole, les logements sur-occupés sont localisés principalement dans les quartiers du Blosne, Maurepas et Villejean-Beauregard, mais aussi Saint-Jacques de la Lande.

ESTIMATION DES APPARTEMENTS SURPEUPLÉS dans les Iris du Cœur de Métropole



Source : Insee - Recensement de la population 2016 - Exploitations principales, Commerces Audiar 2019, Mapbox - Traitements et réalisation : Audiar 2020.

ESTIMATION DE LA POPULATION VIVANT DANS DES APPARTEMENTS SURPEUPLÉS dans les Iris du Cœur de Métropole



Source : Insee - Recensement de la population 2016 - Exploitations principales, Commerces Audiar 2019, Mapbox - Traitements et réalisation : Audiar 2020.

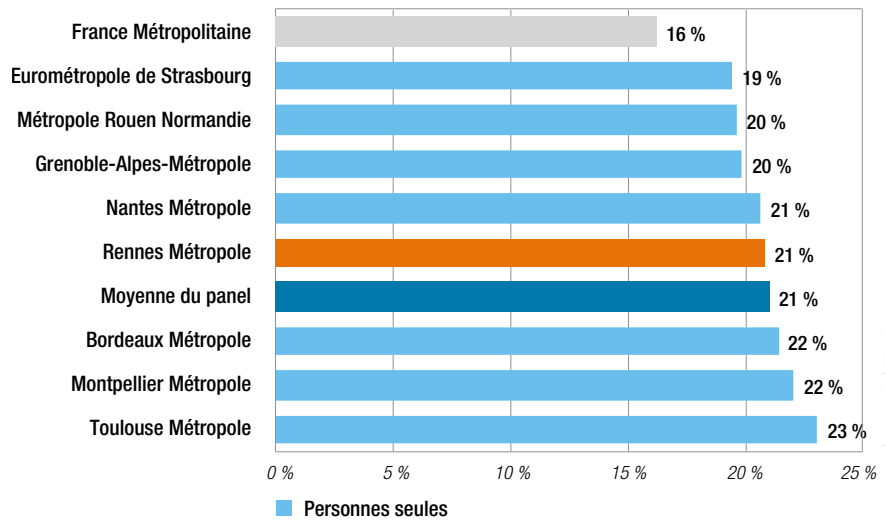
LES PERSONNES SEULES

89 140 personnes vivent seules dans Rennes Métropole en 2016, soit 21 % de la population, part plus importante qu'au niveau national (16 %) mais comparable encore une fois à la moyenne des principales métropoles françaises. Parmi ces personnes vivant seules, on retrouve localement une part importante d'élèves-étudiants (16 %) alors que celle-ci n'est que de 5 % au niveau national.

Un tiers de ces personnes seules sont propriétaires de leur logement, 37 % sont locataires dans le parc privé et 21 % dans le parc social.

Ces personnes seules vivent dans 83 % des cas dans des appartements. 23 % de ces appartements occupés par des personnes seules sont des « une pièce » dans lesquels on va retrouver majoritairement des élèves-étudiants (52 %). Une partie de ces élèves-étudiants ont pu toutefois rejoindre leur famille avant le confinement. En effet

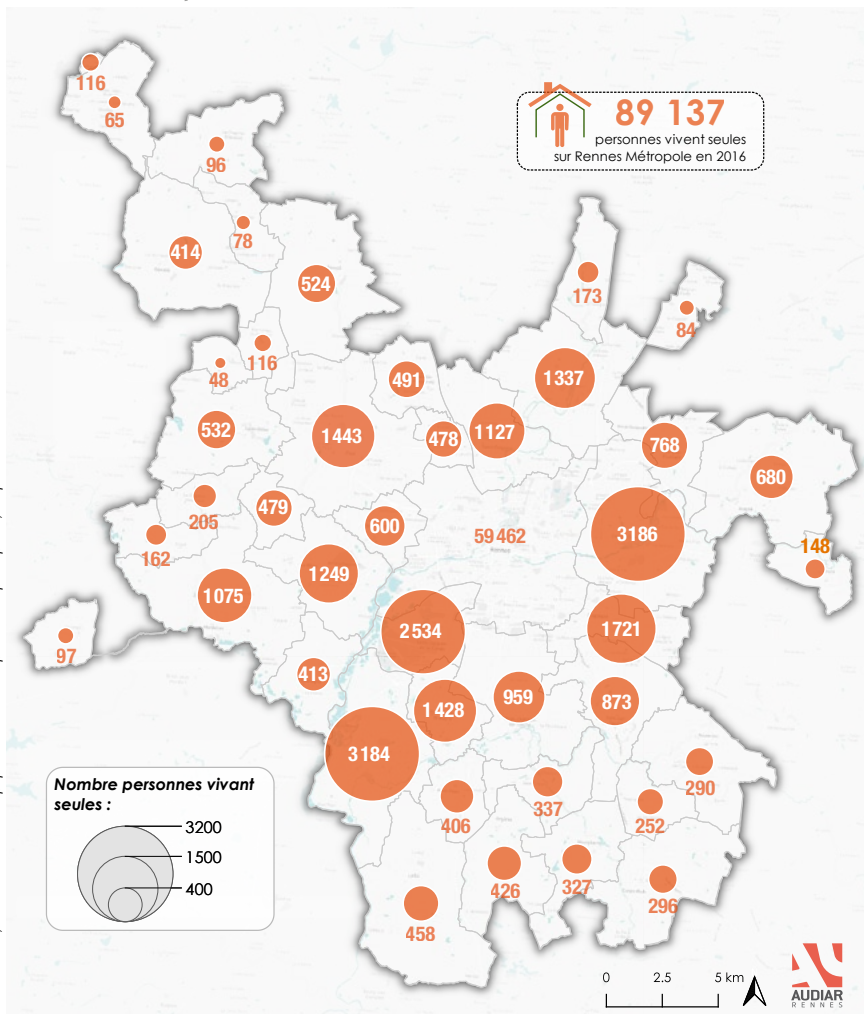
PART DE LA POPULATION VIVANT SEULE EN 2016



Source : INSEE - Recensement de la population 2016 - Exploitations principales.

d'après l'enquête IFOP sur les conditions de confinement, 30 % des 18-24 ans au niveau national avaient changé de résidence principale au moment du confinement.

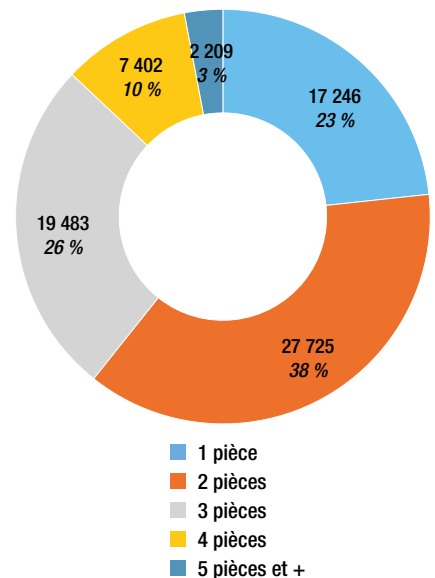
NOMBRE DE PERSONNES VIVANT SEULES EN 2016 sur Rennes Métropole



Source : Insee, Recensement de la population 2016. Exploitations principales. Mapbox - Traitements et réalisation : Audiar 2020.



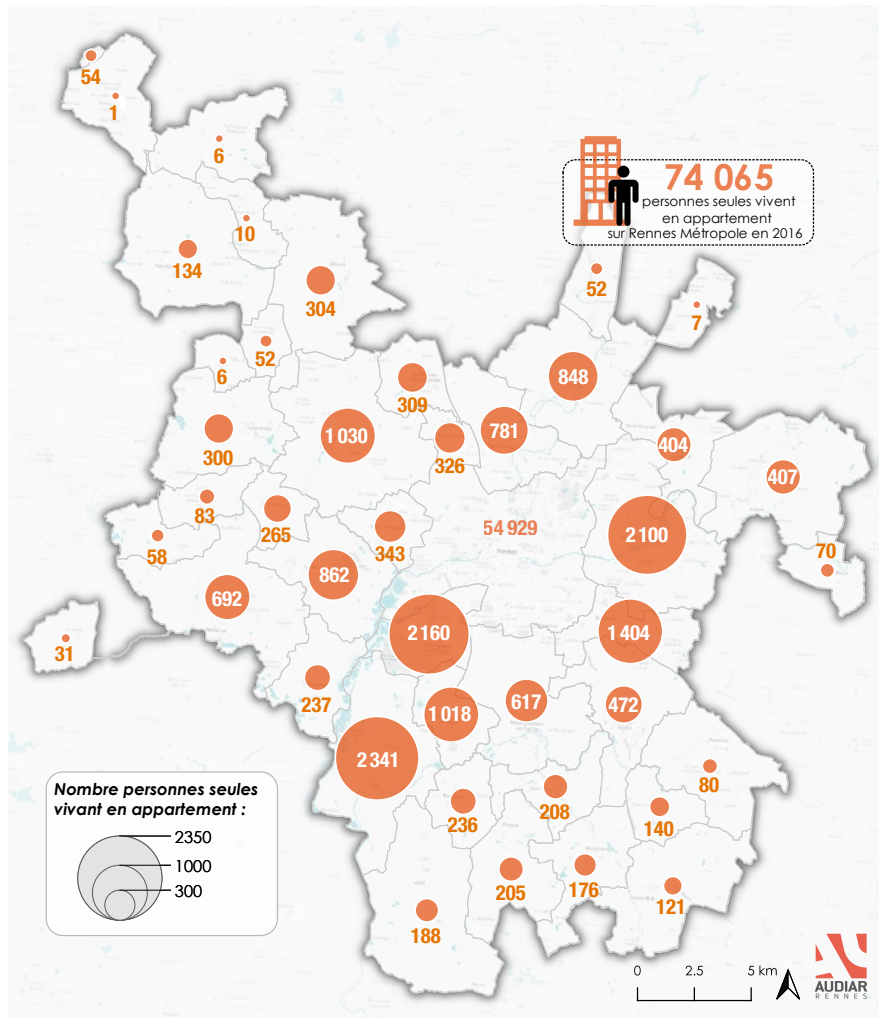
RÉPARTITION DE LA POPULATION VIVANT SEULE EN APPARTEMENT EN 2016 selon la taille du logement



Source : INSEE - Recensement de la population 2016 - Exploitations principales.

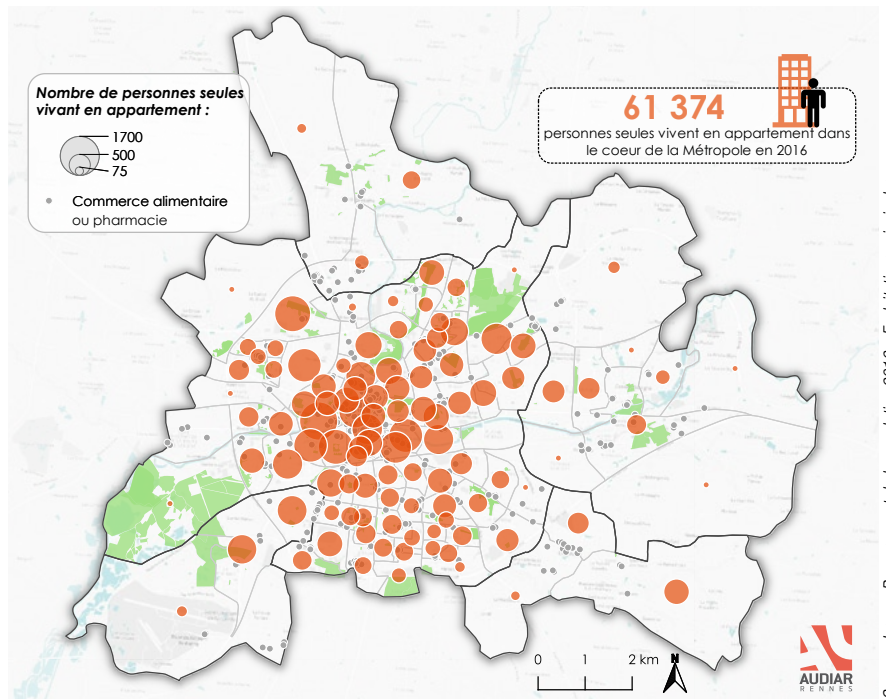


NOMBRE DE PERSONNES SEULES VIVANT EN APPARTEMENT EN 2016
sur Rennes Métropole



Source : Insee, Recensement de la population 2016. Exploitations principales, Mapbox - Traitements et réalisation : Audiar 2020.

NOMBRE DE PERSONNES SEULES VIVANT EN APPARTEMENT EN 2016
dans les Iris du Cœur de Métropole



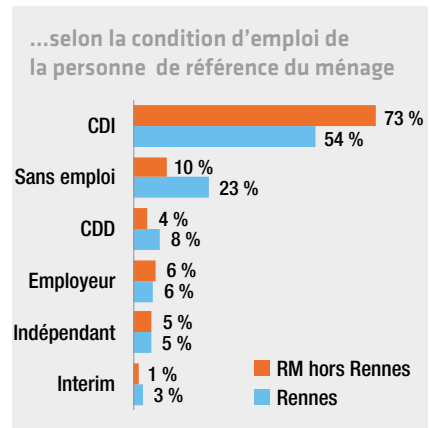
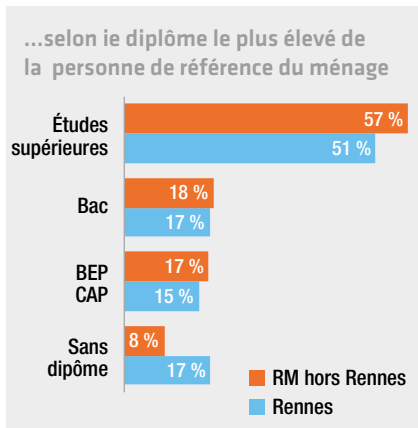
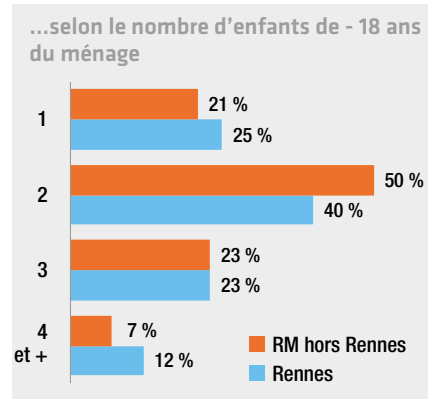
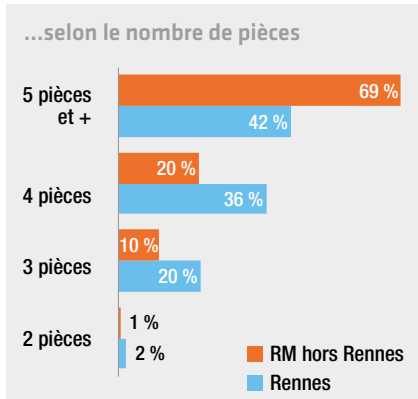
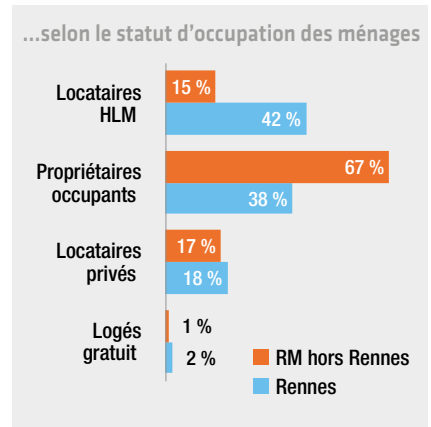
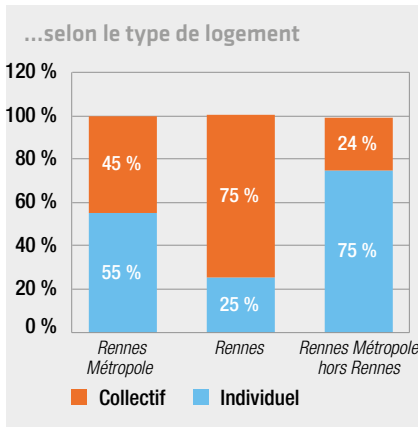
Source : Insee - Recensement de la population 2016 - Exploitations principales, Commerces Audiar 2019, Mapbox - Traitements et réalisation : Audiar 2020.

LES ENFANTS DE MOINS DE 16 ANS

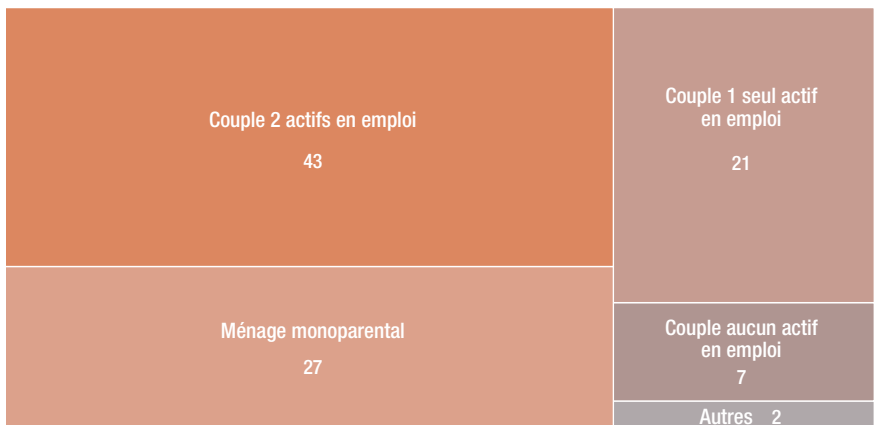
Rennes Métropole compte en 2016 environ 81 000 enfants de moins de 16 ans, soit 19 % de sa population, chiffre proche de celui observé en moyenne dans le panel de métropole (18 %). Ces jeunes vivent à 52 % dans le Cœur de Métropole, 41 % à Rennes. La part de ces jeunes dans la population est plus importante en dehors de Rennes où 22 % des habitants ont moins de 16 ans contre 16 % seulement à Rennes.

Les conditions de vie de ces enfants de moins de 16 ans sont globalement très différentes qu'ils soient à Rennes ou dans une autre commune de Rennes Métropole. À Rennes, 75 % des jeunes vivent en appartement contre 24 % dans les autres communes de la métropole. Ils vivent en moyenne dans des logements moins grands : 42 % vivent dans des 5 pièces et plus, contre 69 % en moyenne dans les autres communes de Rennes Métropole.

RÉPARTITION DES ENFANTS DE MOINS DE 16 ANS...



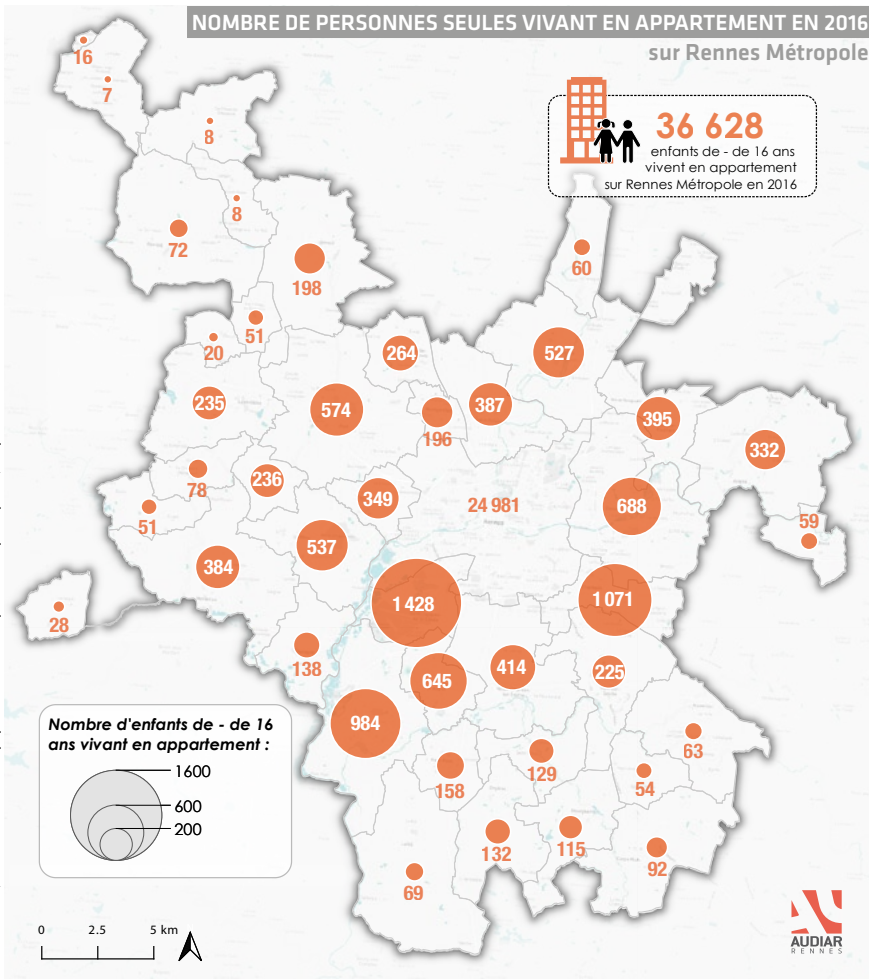
RÉPARTITION DES ENFANTS DE MOINS DE 16 ANS DE RENNES selon le type de ménage dans lequel ils vivent



Source : INSEE - Recensement de la population 2016 - Exploitations principales.

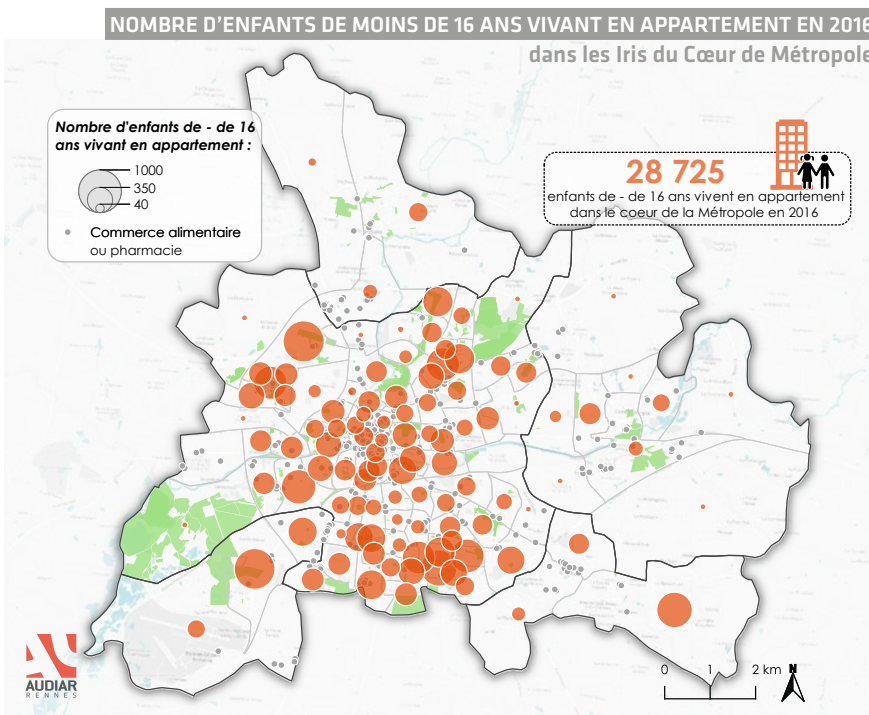
Source : INSEE - Recensement de la population 2016 - Exploitations principales.

Source : Insee, Recensement de la population 2016. Exploitations principales, Mapbox - Traitements et réalisation : Audiar 2020.



D'après une publication de l'Insee, en France, en 2019, parmi les enfants de moins de 17 ans, 2 % ne disposent pas, à leur domicile habituel, de l'abonnement ou du matériel pour se connecter à Internet. Cette part s'élève à 3,5 %, presque le double, pour les enfants des familles monoparentales. Utiliser Internet ne garantit cependant pas de posséder les compétences numériques de base. 38 % des utilisateurs manquent ainsi au moins d'une compétence parmi la recherche d'information, l'utilisation de logiciels, la résolution de problèmes ou la communication et 7,5 % des utilisateurs ont des difficultés à communiquer à l'aide d'Internet, par messagerie ou par les réseaux sociaux.

Source : Insee - Recensement de la population 2016 - Exploitations principales, Commerces Audiar 2019, Mapbox - Traitements et réalisation : Audiar 2020.



AGENCE D'URBANISME ET DE DÉVELOPPEMENT INTERCOMMUNAL DE L'AGGLOMÉRATION RENNAISE

3 rue Geneviève de Gaulle-Anthonioz - CS 40716 - 35207 RENNES Cedex 2
 T : 02 99 01 86 40 - www.audiar.org - @Audiar_infos

Contact

Karine Baudy
 02 99 01 85 02
 k.baudy@audiar.org

Photographies

Audiar (sauf mentionnées)