

L'écosystème économique de l'alimentation dans Rennes Métropole et l'Ille-et-Vilaine

UN ÉCOSYSTÈME DYNAMIQUE

28 000 emplois de la fourche à la fourchette

Rennes Métropole accueille environ 28 000 emplois (salariés privés et publics et chefs d'exploitations hors intérim) dans l'ensemble de la chaîne de l'alimentation (production, transformation, distribution, commerce, restauration), des intrants et du machinisme agricole, soit 35 % du total de l'Ille-et-Vilaine (81 000 emplois dans ces secteurs).

Un gain de 3 400 emplois en 4 ans

L'écosystème a gagné 3 400 emplois entre 2015 et 2019 dans la métropole.

Les marchés dans lesquels la dynamique est particulièrement forte sont les services supérieurs, l'agroTic (numérique pour l'agri-agro), les services de remplacements-intérim et l'aval (restaurants-cafés, commerces alimentaires de détail), en lien avec la croissance démographique de la métropole. L'implantation du campus d'Avril à Bruz sur 13 000 m² regroupant des services juridiques, achats, chaînes d'approvisionnement, filières animales explique pour une grande partie le dynamisme des services supérieurs.

Les services opérationnels de la production agricole sont le seul domaine en perte d'emploi en raison notamment du transfert d'un

établissement Coopérative Évolution devenu Innoval, de Rennes à Noyal-sur-Vilaine.

Un pôle de services et équipements au bénéfice du monde de l'alimentation breton

Si la métropole représente 35 % de l'emploi agri-agro breton, elle bénéficie d'une spécificité réelle dans les domaines des services supérieurs, formation-enseignement supérieur et recherche, administration spécialisée, agro-Tic... Elle confirme donc son rôle spécifique de plateforme d'innovation, de services et d'équipements au bénéfice du monde de l'alimentation breton.



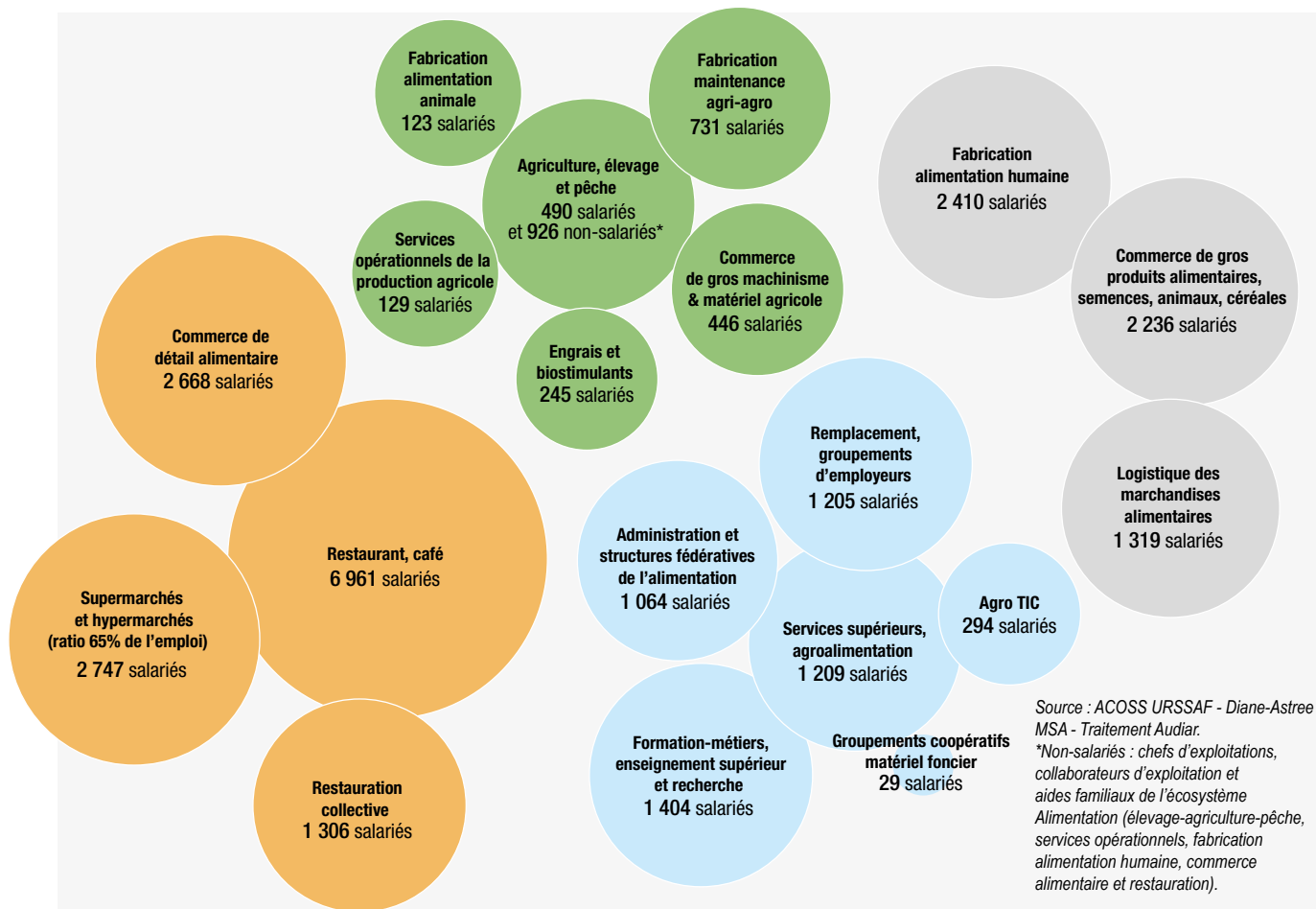
	EFFECTIF 2019 RENNES MÉTROPOLE	ÉVOLUTION 2015-2019 RENNES MÉTROPOLE	PART DE RENNES MÉTROPOLE DANS L'ILLE-ET-VILAINE	EFFECTIF 2019 EN ILLE-ET-VILAINE
Administration et structures fédératives de l'alimentation	1 064	6 %	99 %	1 071
Agriculture, élevage et pêche	490	8 %	11 %	4 422
AgroTIC	294	32 %	96 %	305
Commerce de détail alimentaire	2 668	18 %	50 %	5 373
Commerce de gros machinisme & matériel agricole	446	- 5 %	29 %	1 538
Commerce de gros produits alimentaires, semences, animaux	2 236	7 %	40 %	5 641
Engrais et biostimulants	245	13 %	14 %	1 751
Fabrication alimentation animale	123	- 16 %	9 %	1 427
Fabrication alimentation humaine	2 410	- 7 %	16 %	14 865
Fabrication maintenance agri-agro	731	9 %	36 %	2 024
Formation métiers R&D	1 404	1 %	67 %	2 093
Groupements coopératifs de matériel et du foncier	29	n.s.	12 %	250
Logistique des marchandises alimentaires	1 319	10 %	27 %	4 889
Remplacement	1 205	88 %	53 %	2 253
Restaurant, café	6 961	30 %	59 %	11 775
Restauration collective	1 306	3 %	75 %	1 742
Services opérationnels de la production agricole	129	- 69 %	12 %	1 090
Services supérieurs agro-alimentation	1 209	110 %	66 %	1 839
Supermarchés et hypermarchés	2 747	5 %	39 %	7 005
Non-salariés de l'écosystème Alimentation	926	- 5 %	10 %	9 446
Total	27 942	14 %	35 %	80 799

n.s. : non significatif.

Source : ACOSS-URSSAF - Diane-Astree - MSA. Traitement Audiar. Non-salariés MSA : chefs d'exploitations, collaborateurs d'exploitation et aides familiaux de l'écosystème Alimentation (élevage-agriculture-pêche, services opérationnels, fabrication alimentation humaine, commerce alimentaire et restauration).

Remplacement : services de remplacement, groupements d'employeurs agricoles.

ÉCOSYSTÈME ÉCONOMIQUE DE L'ALIMENTATION DANS RENNES MÉTROPOLE : 28 000 EMPLOIS



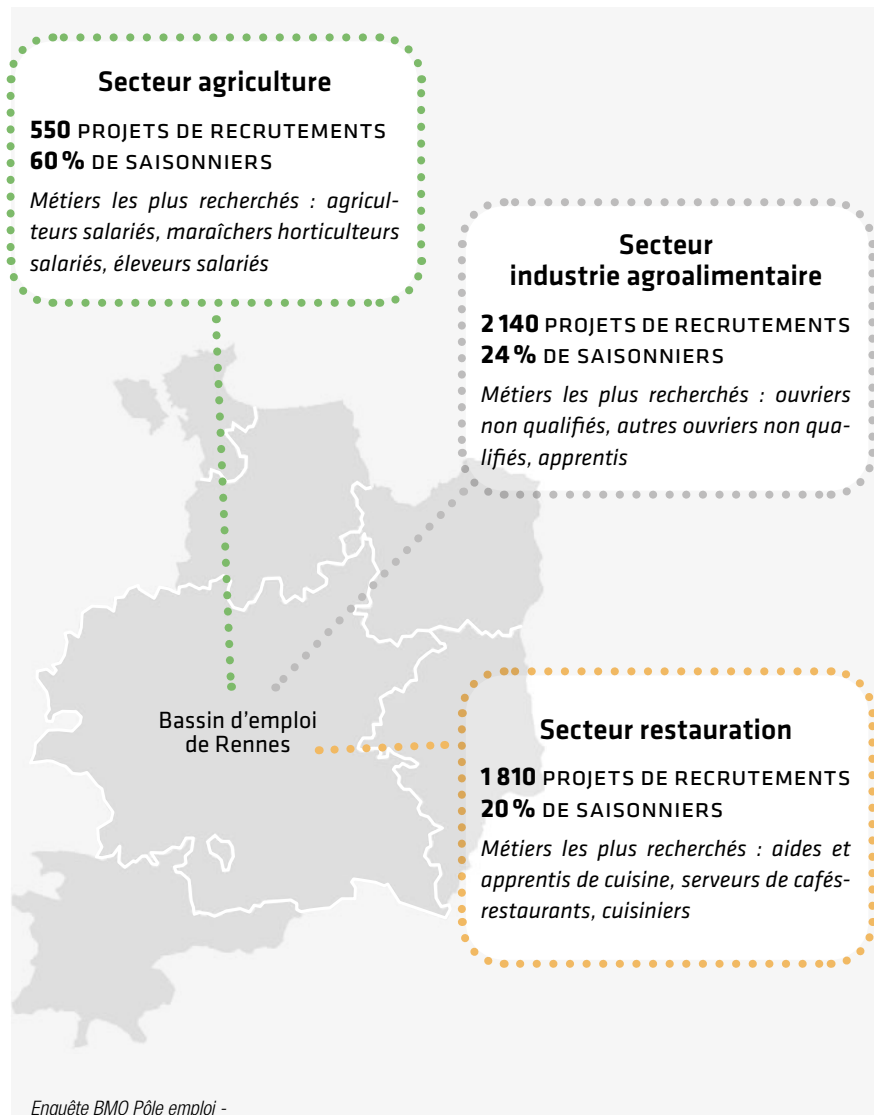
1 500 équivalents temps plein en intérim dans le Bassin Rennais

Selon Pôle emploi Bretagne, l'emploi intérimaire représente environ 60 ETP dans l'agriculture et 1 500 ETP dans l'industrie agroalimentaire dans le bassin de Rennes (158 communes) pour 130 ETP dans l'agriculture et 2 600 ETP dans l'industrie agroalimentaire dans l'ensemble de l'Ille-et-Vilaine. C'est cet ordre de grandeur de 1 500 ETP (hors métiers de la restauration et du commerce alimentaire) au total qu'il est intéressant de noter.

En effet, il est particulièrement délicat d'estimer le volume du travail temporaire dans le domaine de l'agriculture et de l'agroalimentaire à partir d'autres sources et à d'autres échelles, du fait de deux biais principaux. Le premier est l'effet de siège de certains établissements qui concentrent des effectifs non employés sur le territoire, le second est la difficulté d'identifier les prestataires spécialisés de l'agri-agro.

Des besoins en emploi

Le secteur agriculture et alimentation est confronté à deux enjeux : d'une part le renouvellement des chefs d'exploitation (36% ont plus de 55 ans en Bretagne) et d'autre part le recrutement des salariés agricoles. Des difficultés d'embauche perdurent, en particulier sur les postes en élevage où il faut en moyenne 4 mois pour trouver un salarié. Les enquêtes « Besoins en emploi » confirment la demande en métiers agricoles et en industrie agroalimentaire dans le bassin de Rennes (158 communes pour environ 700 000 habitants).

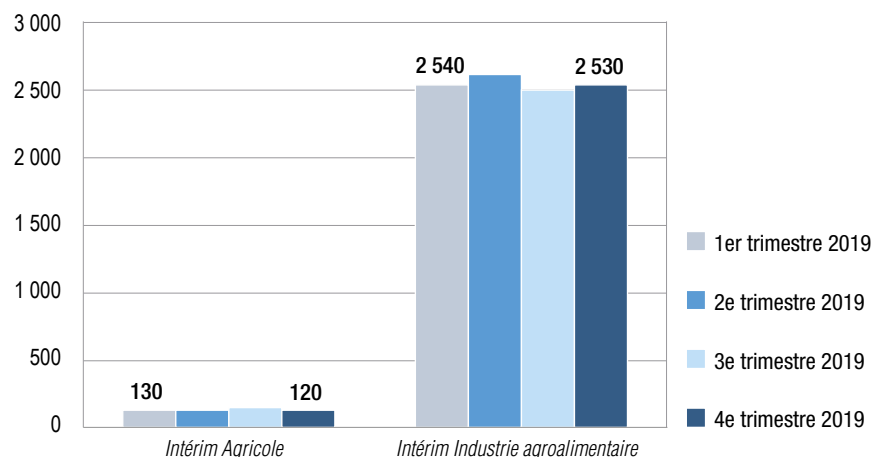


Enquête BMO Pôle emploi -
 Nombre de projets de recrutement en 2021.
 Cette enquête mesure les intentions de recrutement des employeurs pour l'année à venir, qu'il s'agisse de créations de postes ou de remplacements. De plus, ces projets concernent tous les types de recrutement, y compris les postes à temps partiel et le personnel saisonnier.



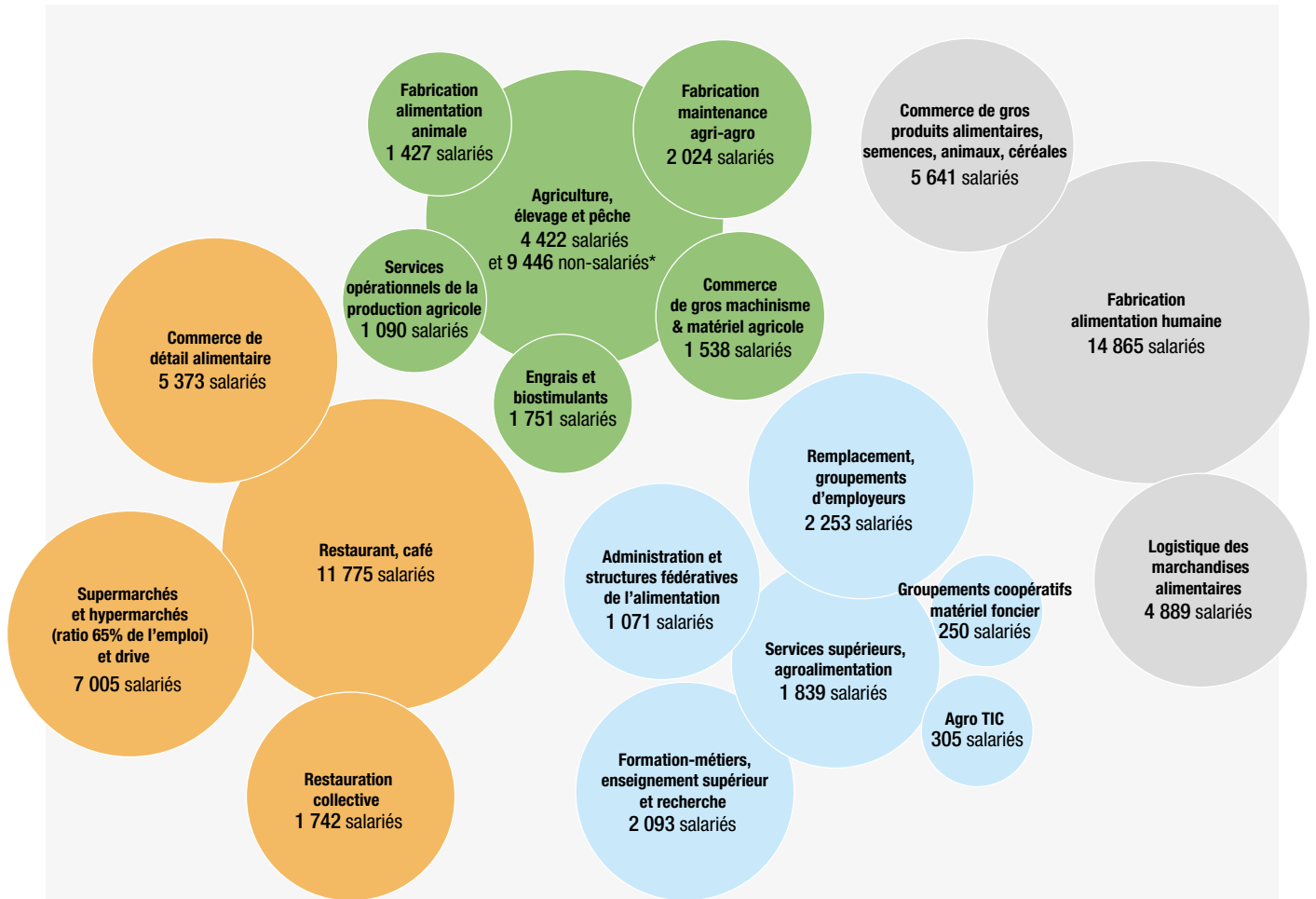
© Richard Volante / Rennes, Ville et Métropole.

ACTIVITÉ INTÉRIMAIRE EN ILLE-ET-VILAINE DANS L'AGRICULTURE ET LES IAA



Source : DIRECCTE Bretagne. Def. : volume de travail en équivalent temps plein en moyenne sur le trimestre - données CVS. Les statistiques sont établies au lieu de l'établissement utilisateur. Sources : Dares, déclarations sociales nominatives (DSN) et fichiers de Pôle emploi des déclarations mensuelles des agences d'intérim.

ÉCOSYSTÈME ÉCONOMIQUE DE L'ALIMENTATION EN ILLE-ET-VILAINE : 81 000 EMPLOIS



Source : ACOSS URSSAF - Diane-Astree - MSA - Traitement Audiar.

*Non-salariés : chefs d'exploitations, collaborateurs d'exploitation et aides familiaux de l'écosystème Alimentation (élevage-agriculture-pêche, services opérationnels, fabrication alimentation humaine, commerce alimentaire et restauration).



© Arnaud Labbay / Rennes, Ville et Métropole.

ZOOM SUR LA FILIÈRE BIOLOGIQUE EN ILLE-ET-VILAINE

Focus réalisé à l'occasion de l'accueil du Congrès mondial de la Bio à Rennes, en septembre 2021.

La filière biologique en Ille-et-Vilaine représente environ 13 800 emplois directs, localisés dans les exploitations et les opérateurs aval (préparateurs-transformateurs, grossistes & intermédiaires du commerce et distributeurs & détaillants spécialisés).

Un marché local de plus de 200 millions €, en croissance

La consommation de produits biologiques s'est développée depuis 10 ans et poursuit son essor pour atteindre 13,2 milliards d'euros (Agence Bio juin 2021).

Le marché français s'est d'ailleurs encore accru à la suite du confinement de 2020. En Bretagne, si 58 % des magasins spécialisés bio ont retrouvé une activité quasi normale, 24 % enregistrent une progression de leur clientèle. La Bretagne est d'ailleurs une des régions où l'on consomme le plus de produits bio grâce à la présence de l'ensemble de la chaîne d'alimentation sur le territoire. Fort de ces données, Initiative Bio Bretagne (IBB) estime que le marché bio des consommateurs d'Ille-et-Vilaine se situe entre 210 millions et 260 millions d'euros.

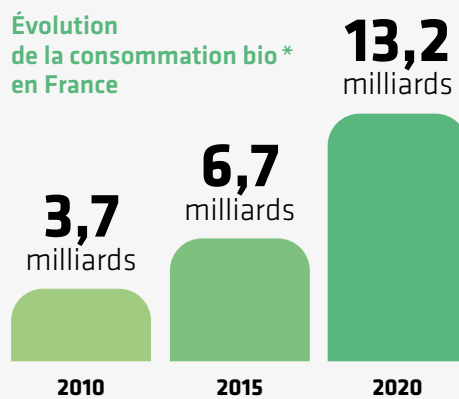


© Anne-Cécile Estève / Rennes, Ville et Métropole.

DOUBLEMENT DE LA CONSOMMATION BIO EN FRANCE, EN 5 ANS



Les produits bio représentent **6,5%** de la dépense alimentaire des ménages en 2020.



En un an, la consommation alimentaire des ménages a augmenté de 3,4 % au global.

Pour les produits bio, c'est près de 4 fois plus, avec 12,2 %.



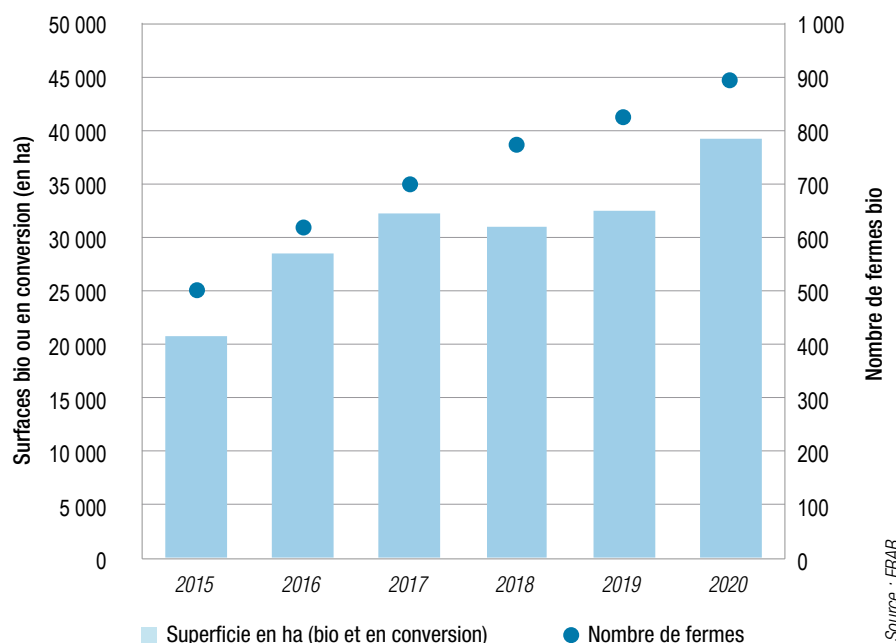
* Achats bio ménages + restauration hors domicile. Sources : Insee, Agence BIO/AND International, 2021.

900 fermes, soit environ 2 300 emplois liés à la production bio

La surface agricole utile bio a quasi doublé en Ille-et-Vilaine entre 2015 et 2020, un rythme identique à celui de la Bretagne. On dénombre actuellement environ 900 fermes bio dans le département, soit plus de 12 % des exploitations et près de 10 % de la SAU. Rennes Métropole accueille environ 100 exploitations bio.

IBB estime à 2 300 postes environ l'emploi direct généré par les fermes biologiques d'Ille-et-Vilaine (une ferme bio génère en moyenne 2,4 Unités de Travail Annuel sachant que le maraîchage diversifié a un ratio légèrement supérieur).

ÉVOLUTION DU NOMBRE DE FERMES ET DES SURFACES BIO



Source : FRAB.

Plus de 400 opérateurs aval certifiés bio en Ille-et-Vilaine, représentant environ 11 500 emplois

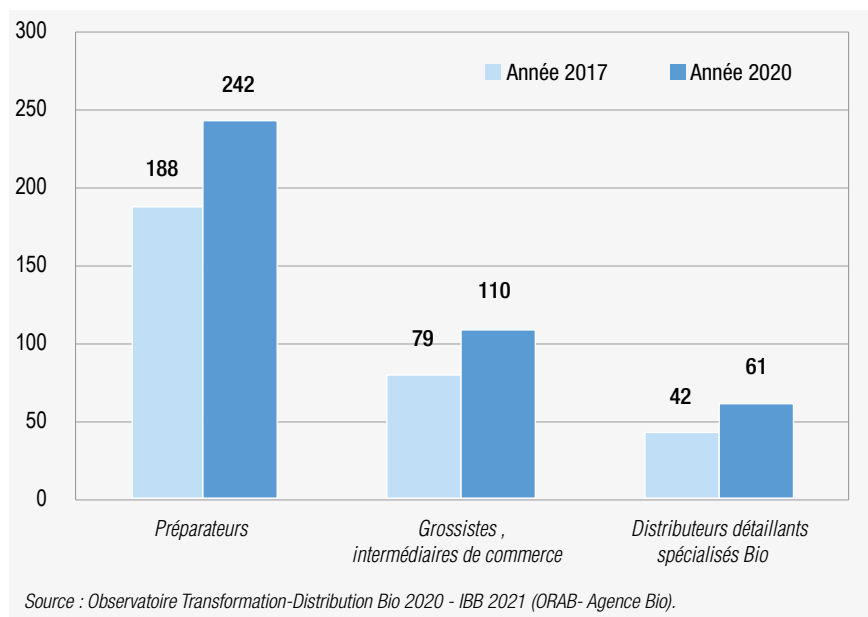
Le territoire s'inscrit dans une dynamique solide, avec une croissance de 30 à 45 % du nombre d'opérateurs en 3 ans, selon leur positionnement dans la chaîne d'approvisionnement.

Ce dynamisme correspond à des créations d'entreprises totalement bio et aussi à des entreprises existantes en conventionnel, qui ont choisi d'étendre leur gamme à des produits biologiques. Il ne s'agit donc pas d'une croissance nette d'emplois mais ce chiffre est révélateur d'une transformation en cours dans l'écosystème économique.

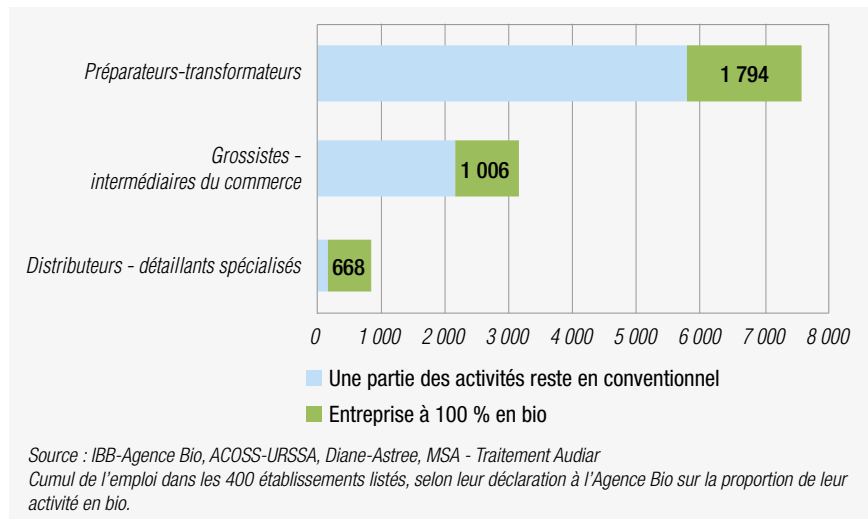
Sur la base des opérateurs bio identifiés par IBB et Agence Bio, l'Audiar estime que les établissements engagés dans le bio représentent plus de 11 500 emplois en Ille-et-Vilaine, soit le tiers des emplois totaux des opérateurs étudiés (préparateurs-transformateurs, grossistes & intermédiaires du commerce et distributeurs & détaillants spécialisés).

Les entreprises qui ont déclaré être à 100 % en bio approchent les 3 500 emplois, celles qui ne sont que partiellement en bio et conservent une partie de leur activité en conventionnel totalisent 8 000 emplois.

ÉVOLUTION DU NOMBRE D'OPÉRATEURS BIO EN ILLE-ET-VILAINE
(hors terminal de cuisson, boulangerie, boucherie en GMS)



ESTIMATION DES VOLUMES D'EMPLOI DES ÉTABLISSEMENTS BIO EN ILLE-ET-VILAINE



© Arnaud Loubry / Rennes, Ville et Métropole.

Boulangerie, céréales, fruits & légumes, viande... l'essor du bio dans l'ensemble des produits

IBB dénombre 343 activités bio en préparateurs-transformateurs et distributeurs grossistes en Ille-et-Vilaine, soit 77 de plus en 3 ans.

(IBB parle d'activités bio et non d'établissements, car des entreprises peuvent être engagées dans des certifications bio pour plusieurs activités).

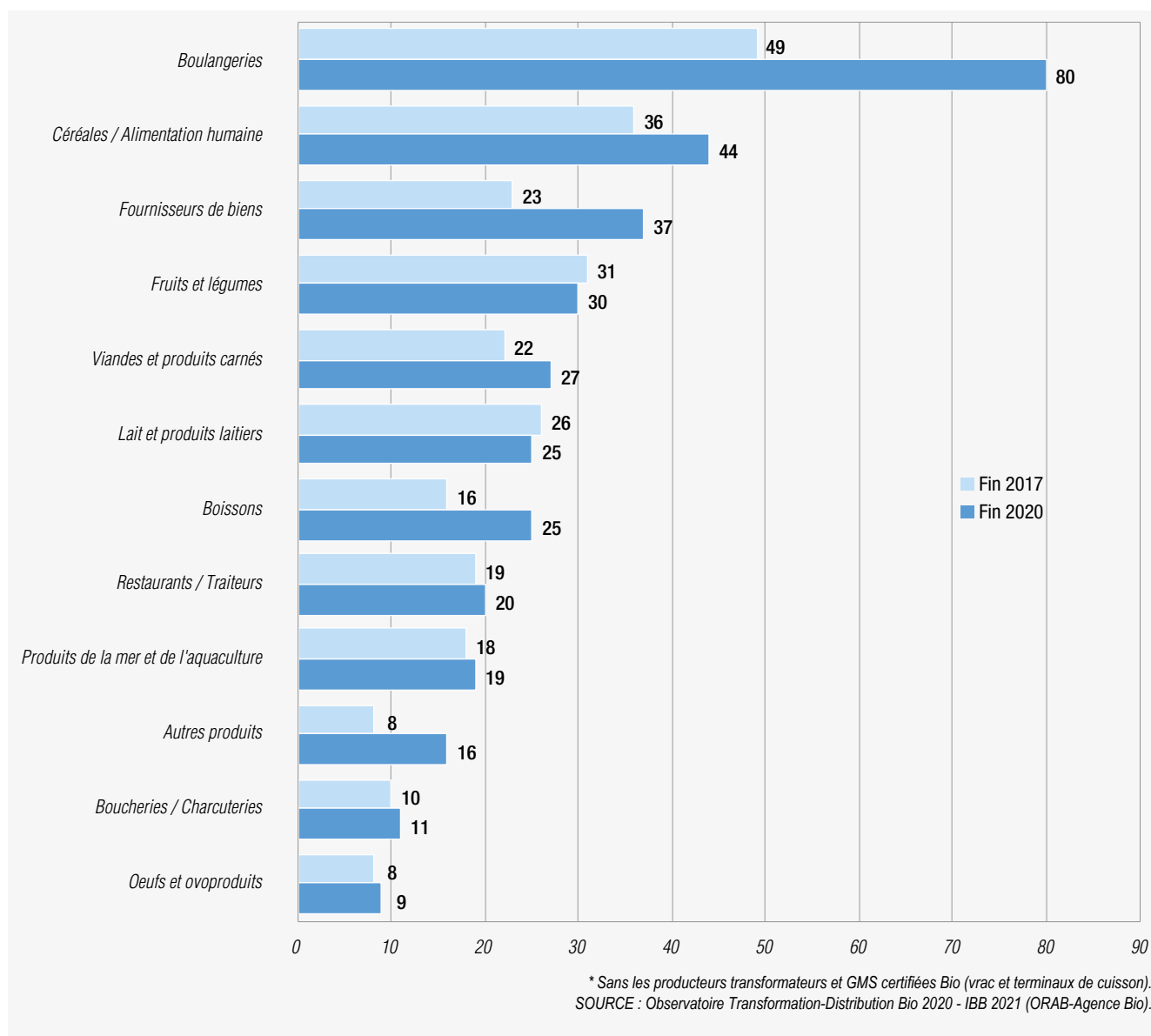
Les secteurs les plus importants en Ille-et-Vilaine sont les boulangeries avec 80 établissements (doublement des établissements) et les céréales & l'alimentation humaine.



© Arnaud Loubby / Rennes, Ville et Métropole.

© Arnaud Loubby / Rennes, Ville et Métropole.

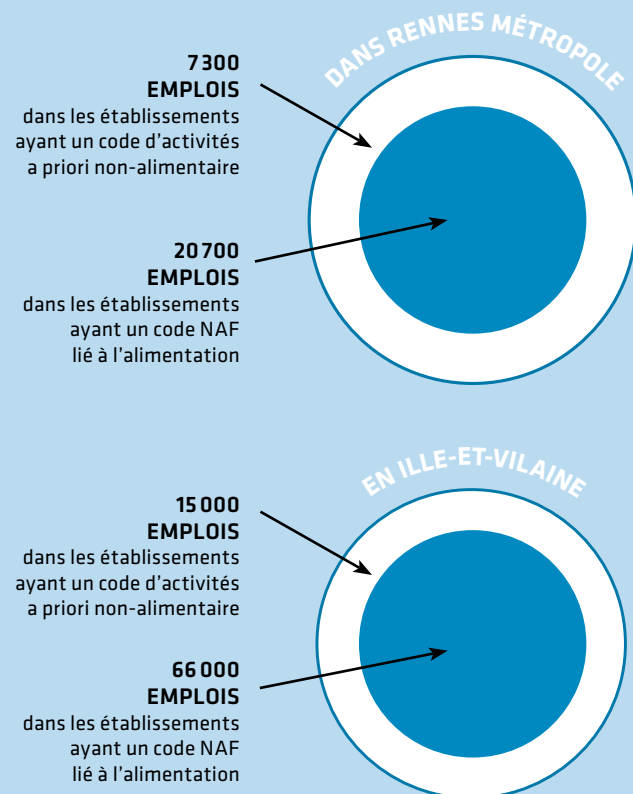
ÉVOLUTION DES ACTIVITÉS BIO DES PRÉPARATEURS-TRANSFORMATEURS ET DISTRIBUTEURS-GROSSISTES D'ILLE-ET-VILAINE ENTRE 2017 ET 2020



MÉTHODOLOGIE ET SOURCES

MÉTHODE D'IDENTIFICATION DES ÉTABLISSEMENTS

L'analyse Audiar permet d'identifier chaque établissement en fonction de son marché principal. Grâce à cette méthodologie, 25% de l'emploi salarié de l'écosystème dans Rennes Métropole a été retrouvé dans des codes d'activités a priori non liés à l'écosystème économique de l'alimentation alors que l'établissement a bien un lien avec ce secteur. Le cœur de l'écosystème est composé des 113 codes d'activités (NAF) considérés comme appartenant à la chaîne de l'alimentation (production, transformation, distribution, commerce, restauration), des intrants et du machinisme agricole.



ESTIMATION DE L'EMPLOI LIÉ À L'ALIMENTATION DANS LES HYPERS ET SUPERMARCHÉS

On estime que 65% de l'emploi des hypers et supermarchés est lié à l'alimentation. En effet, en 2018, les grandes surfaces d'alimentation générale commercialisent pour 64,5% des produits alimentaires (hors tabac). Leur part de marché recule de 3,4 points par rapport à 2010.

Source : *Les hypermarchés n°1 des ventes de produits alimentaires. Insee Focus n°187, avril 2020.*

SECTEURS NON ÉTUDIÉS

Les établissements ayant pour activité « **0149Z autres animaux d'élevage** » ne sont pas pris en compte dans l'étude (élevage d'animaux semi-domestiqués ou d'autres animaux vivants : autruches et émeus, autres oiseaux à l'exception des volailles, animaux à fourrure, cervidés ; production de pelletteries, de peaux provenant de l'exploitation de fermes d'élevage ; sériciculture et la production de cocons de vers à soie ; élevage d'animaux de compagnie ; apiculture).

De même, les métiers **cotisants à la MSA, mais qui n'ont pas pour objectifs de produire de l'alimentation** (sylviculture, pépinière, entretien du paysage, activités équestres...) ne sont pas compris dans l'étude.

Les établissements **annexes des exploitations (tourisme-hébergement, production d'énergie...)** ne sont pas inclus dans les chiffres, de même que le BTP spécialisé dans les structures agri-agro.

Les **vétérinaires** ne sont pas inclus (570 emplois salariés privés en Ille-et-Vilaine), étant donné qu'en moyenne 70% de leur chiffre d'affaires est lié aux animaux de compagnie.

Source : *INSEE Première, octobre 2018.*

De ce fait, cette étude n'est pas comparable à celle éditée par l'Audiar en 2018.

ÉTUDE RÉALISÉE EN PARTENARIAT AVEC :



le réseau de l'initiative
Bio en Bretagne



**AGENCE D'URBANISME
ET DE DÉVELOPPEMENT INTERCOMMUNAL
DE L'AGGLOMÉRATION RENNAISE**

3 rue Geneviève de Gaulle-Anthonioz - CS 40716 - 35207 RENNES Cedex 2
T : 02 99 01 86 40 - www.audiar.org - [@Audiar_infos](https://twitter.com/Audiar_infos)

Contacts

Hélène Rasneur
02 99 01 85 12
h.rasneur@audiar.org

Goulven Oillic
IBB
02 99 54 03 23
goulven.oillic@bio-bretagne-ibb.fr